



2015

НОВЫЙ ПОРЯДОК оформления ДТП!

ПРАВИЛА ДОРОЖНОГО ДВИЖЕНИЯ РОССИЙСКОЙ ФЕДЕРАЦИИ

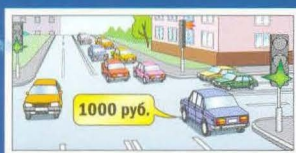


официальный текст
с иллюстрациями

**Уголовная
ответственность
для нетрезвых
водителей!**

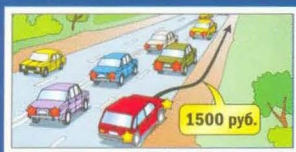


ПЕШЕХОДНЫЙ ПЕРЕХОД:

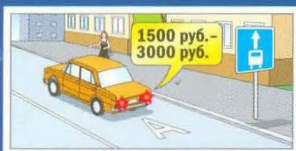


popsa63

MirKnig.Com



Новые требования к ШИНАМ! (с 1 января 2015 года)



А также!

- уголовная и гражданская ответственность за нарушение ПДД РФ
- коды регионов РФ

Издательство Мир Автокниг

Учебная литература для подготовки водителей



Сайт: www.miravtoknig.ru

Тел.: +7 (495) 983-30-54,
(495) 782-16-23,
(495) 937-78-81

Интернет-магазин: www.kniga-auto.ru

Утверждены Постановлением Совета Министров —
Правительством Российской Федерации

ПРАВИЛА ДОРОЖНОГО ДВИЖЕНИЯ РОССИЙСКОЙ ФЕДЕРАЦИИ

**официальный текст
с цветными иллюстрациями**

С изменениями и дополнениями
в соответствии с Постановлениями Правительства РФ
от 14.11.2014 г. № 1197 и от 19.12.2014 г. № 1423
(в тексте выделены голубым цветом)

**В таблице штрафов за административные правонарушения
в области дорожного движения приведены изменения и новые статьи
в соответствии с Федеральными законами № 307-ФЗ от 14.10.2014 г.
и № 528-ФЗ от 31.12.2014 г.**

Москва



2015

Правила дорожного движения Российской Федерации [Текст] : [утв. Советом Министров — Правительством Российской Федерации 23.10.1993 г. : по состоянию на 21.01.2015 г.]. — М. : Мир Автокниг, 2015. — 64 с. : ил.

ISBN 978-5-903091-44-7

В тексте Правил дорожного движения Российской Федерации размещены ссылки на статьи Кодекса Российской Федерации об административных правонарушениях (например, **ч. 3 ст. 12.15**), устанавливающие ответственность участников движения за нарушение требований соответствующих пунктов Правил.

УДК 656.13.05:347
ББК 39.808

СОДЕРЖАНИЕ

Правила дорожного движения Российской Федерации	
1. Общие положения	3
2. Общие обязанности водителей	6
3. Применение специальных сигналов	10
4. Обязанности пешеходов	11
5. Обязанности пассажиров	12
6. Сигналы светофора и регулировщика	12
7. Применение аварийной сигнализации и знака аварийной остановки	15
8. Начало движения, маневрирование	15
9. Расположение транспортных средств на проезжей части	17
10. Скорость движения	19
11. Обгон, опережение, встречный разъезд	20
12. Остановка и стоянка	21
13. Проезд перекрестков	23
14. Пешеходные переходы и места остановок маршрутных транспортных средств	25
15. Движение через железнодорожные пути	25
16. Движение по автомагистралям	26
17. Движение в жилых зонах	26
18. Приоритет маршрутных транспортных средств	27
19. Пользование внешними световыми приборами и звуковыми сигналами	27
20. Буксировка механических транспортных средств	28
21. Учебная езда	29
22. Перевозка людей	29
23. Перевозка грузов	30
24. Дополнительные требования к движению велосипедистов и водителей мопедов	30
25. Дополнительные требования к движению гужевых повозок, а также к прогону животных	35
Приложение 1. Дорожные знаки (по ГОСТу Р 52289—2004 и ГОСТу Р 52290—2004)	36
Приложение 2. Дорожная разметка и ее характеристики (по ГОСТу Р 51256—99 и ГОСТу Р 52289—2004)	46
Основные положения по допуску транспортных средств к эксплуатации и обязанности должностных лиц по обеспечению безопасности дорожного движения	50
Приложение. Перечень неисправностей и условий, при которых запрещается эксплуатация транспортных средств	54
Уголовный Кодекс РФ об ответственности водителей	56
Гражданский Кодекс РФ об ответственности водителей	57
Штрафы и другие санкции для водителей и пешеходов (извлечения из КоАП РФ)	57

Официальное издание

Правила дорожного движения Российской Федерации

Подписано в печать 21.01.15. Формат 60х90/1/16. Печ. л. 4,0.

Тираж 97 000 экз. Заказ 394.

Тираж 3 000 экз. Заказ 410.

ООО «Мир Автокниг».

117036, Москва, Черёмушкинский пр., д. 3, корп. 2.

ООО «Прессмедиа», 606007, Дзержинск, пр-т Чкалова, д. 47-А.

ISBN 978-5-903091-44-7

© Оформление.
ООО «Мир Автокниг», 2015

ООО «Мир Автокниг» не несет ответственности за возможные несчастные случаи, повреждения имущества и прочие последствия, связанные с использованием настоящего издания, а также за содержание размещенных в издании рекламных материалов.

ПРАВИЛА дорожного движения Российской Федерации

1. ОБЩИЕ ПОЛОЖЕНИЯ

1.1. Настоящие Правила дорожного движения* устанавливают единый порядок дорожного движения на всей территории Российской Федерации. Другие нормативные акты, касающиеся дорожного движения, должны основываться на требованиях Правил и не противоречить им.

1.2. В Правилах используются следующие основные понятия и термины:

«**Автомагистраль**» — дорога, обозначенная знаком 5.1** и имеющая для каждого направления движения проезжие части, отделенные друг от друга разделительной полосой (а при ее отсутствии — дорожным ограждением), без пересечений в одном уровне с другими дорогами, железнодорожными или трамвайными путями, пешеходными или велосипедными дорожками.



«**Автопоезд**» — механическое транспортное средство, сцепленное с прицепом (прицепами).

«**Велосипед**» — транспортное средство, кроме инвалидных колясок, которое имеет по крайней мере два колеса и приводится в движение как правило мускульной энергией лиц, находящихся на этом транспортном средстве, в частности при помощи педалей или рукояток, и может также иметь электродвигатель номинальной максимальной мощности в режиме длительной нагрузки, не превышающей 0,25 кВт, автоматически отключающийся на скорости более 25 км/ч.

«**Велосипедист**» — лицо, управляющее велосипедом.

«**Велосипедная дорожка**» — конструктивно отделенный от проезжей части и тротуара элемент дороги (либо отдельная дорога), предназначенный для движения велосипедистов и обозначенный знаком 4.4.1.



«**Водитель**» — лицо, управляющее каким-либо транспортным средством, погонщик, ведущий по дороге вьючных, верховых животных или стадо. К водителю приравнивается обучающий вождению.

«**Вынужденная остановка**» — прекращение движения транспортного средства из-за его технической неисправности или опасности, создаваемой перевозимым грузом, состоянием водителя (пассажира) или появлением препятствия на дороге.

«**Главная дорога**» — дорога, обозначенная знаками 2.1, 2.3.1–2.3.7 или 5.1, по отношению к пересекаемой (примыкающей),



либо дорога с твердым покрытием (асфальто- и цементобетон, каменные материалы и тому подобное) по отношению к грунтовой, либо любая дорога по отношению к выездам с прилегающих территорий. Наличие в второстепенной дороге непосредственно перед перекрестком участка с покрытием не делает ее равной по значению с пересекаемой.



«**Дневные ходовые огни**» — внешние световые приборы, предназначенные для улучшения видимости движущегося транспортного средства спереди в светлое время суток.

«**Дорога**» — обустроенная или приспособленная и используемая для движения транспортных средств полоса земли либо поверхность искусственного сооружения. Дорога включает в себя одну или несколько проезжих частей, а также трамвайные пути, тротуары, обочины и разделительные полосы при их наличии.



«**Дорожное движение**» — совокупность общественных отношений, возникающих в процессе перемещения людей и грузов с помощью транспортных средств или без таковых в пределах дорог.

«**Дорожно-транспортное происшествие**» — событие, возникшее в процессе движения по дороге транспортного средства и с его участием, при котором погибли или ранены люди, повреждены транспортные средства, сооружения, грузы либо причинен иной материальный ущерб.

* В дальнейшем — Правила.

** Здесь и далее приводится нумерация дорожных знаков согласно Приложению 1.

«**Железнодорожный переезд**» — пересечение дороги с железнодорожными путями на одном уровне.

«**Маршрутное транспортное средство**» — транспортное средство общего пользования (автобус, троллейбус, трамвай), предназначенное для перевозки по дорогам людей и движущееся по установленному маршруту с обозначенными местами остановок.

«**Механическое транспортное средство**» — транспортное средство, приводимое в движение двигателем. Термин распространяется также на любые тракторы и самоходные машины.

«**Мопед**» — двух- или трехколесное механическое транспортное средство, максимальная конструктивная скорость которого не превышает 50 км/ч, имеющее двигатель внутреннего сгорания с рабочим объемом, не превышающим 50 куб. см, или электродвигатель номинальной максимальной мощностью в режиме длительной нагрузки более 0,25 кВт и менее 4 кВт. К мопедам приравниваются квадрициклы, имеющие аналогичные технические характеристики.

«**Мотоцикл**» — двухколесное механическое транспортное средство с боковым прицепом или без него, рабочий объем двигателя которого, (в случае двигателя внутреннего сгорания) превышает 50 куб. см или максимальная конструктивная скорость (при любом двигателе) превышает 50 км/ч. К мотоциклам приравниваются трициклы, а также квадрициклы с мотоциклетной посадкой или рулем мотоциклетного типа, имеющие ненагруженную массу, не превышающую 400 кг (550 кг для транспортных средств, предназначенных для перевозки грузов) без учета массы аккумуляторов (в случае электрических транспортных средств), и максимальную эффективную мощность двигателя, не превышающую 15 кВт.

«**Населенный пункт**» — застроенная территория, въезды на которую и выезды с которой обозначены знаками 5.23.1–5.26.

ЛИПЕЦК

5.23.1



5.23.2

ОРЛОВО

5.25

~~ЛИПЕЦК~~

5.24.1



5.24.2

~~ОРЛОВО~~

5.26

«**Недостаточная видимость**» — видимость дороги менее 300 м в условиях тумана, дождя, снегопада и тому подобного, а также в сумерки.

«**Обгон**» — опережение одного или нескольких транспортных средств, связанное с

выездом на полосу (сторону проезжей части), предназначенную для встречного движения, и последующим возвращением на ранее занимаемую полосу (сторону проезжей части).

«**Обочина**» — элемент дороги, примыкающий непосредственно к проезжей части на одном уровне с ней, отличающийся типом покрытия или выделенный с помощью разметки 1.2.1 либо 1.2.2, используемый для движения, остановки и стоянки в соответствии с Правилами.

«**Ограниченная видимость**» — видимость водителем дороги в направлении движения, ограниченная рельефом местности, геометрическими параметрами дороги, растительностью, строениями, сооружениями или иными объектами, в том числе транспортными средствами.

«**Опасность для движения**» — ситуация, возникшая в процессе дорожного движения, при которой продолжение движения в том же направлении и с той же скоростью создает угрозу возникновения дорожно-транспортного происшествия.

«**Опасный груз**» — вещества, изделия из них, отходы производственной и иной хозяйственной деятельности, которые в силу присущих им свойств могут при перевозке создать угрозу для жизни и здоровья людей, нанести вред окружающей природной среде, повредить или уничтожить материальные ценности.

«**Опережение**» — движение транспортного средства со скоростью, большей скорости попутного транспортного средства.

«**Организованная перевозка группы детей**» — организованная перевозка восьмью и более детей в автобусе, не относящемся к маршрутному транспортному средству.

«**Организованная пешая колонна**» — обозначенная в соответствии с пунктом 4.2 Правил группа людей, совместно движущихся по дороге в одном направлении.

«**Организованная транспортная колонна**» — группа из трех и более механических транспортных средств, следующих непосредственно друг за другом по одной и той же полосе движения с постоянно включенными фарами в сопровождении головного транспортного средства с нанесенными на наружные поверхности специальными цветографическими схемами и включенными проблесковыми маячками синего и красного цветов.

«**Остановка**» — преднамеренное прекращение движения транспортного средства на время до 5 минут, а также на большее, если это необходимо для посадки или высадки пассажиров, либо загрузки или разгрузки транспортного средства.

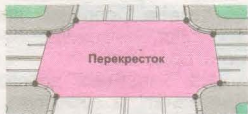
«**Парковка (парковочное место)**» — специально обозначенное и при необходимости обустроенное и оборудованное место, являющееся в том числе частью автомо-



ближней дороги и (или) примыкающее к проезжей части и (или) тротуару, обочине, эстакаде или мосту либо являющееся частью подэстакадных или подмостовых пространств, площадей и иных объектов улично-дорожной сети, зданий, строений или сооружений и предназначенное для организованной стоянки транспортных средств на платной основе или без взимания платы по решению собственника или иного владельца автомобильной дороги, собственника земельного участка либо собственника соответствующей части здания, строения или сооружения.

«**Пассажир**» — лицо, кроме водителя, находящееся в транспортном средстве (на нем), а также лицо, которое входит в транспортное средство (садится на него) или выходит из транспортного средства (сходит с него).

«**Перекресток**» — место пересечения, примыкания или разветвления дорог на одном уровне, ограниченное воображаемыми линиями, соединяющими соответственно противоположные, наиболее удаленные от центра перекрестка начала закруглений проезжих частей. Не считаются перекрестками выезды с прилегающих территорий.



«**Перестроение**» — выезд из занимаемой полосы или занимаемого ряда с сохранением первоначального направления движения.

«**Пешеход**» — лицо, находящееся вне транспортного средства на дороге либо на пешеходной или велопешеходной дорожке и не производящее на них работу. К пешеходам приравниваются лица, передвигающиеся в инвалидных колясках без двигателя, ведущие велосипед, мопед, мотоцикл, везущие санки, тележку, детскую или инвалидную коляску, а также использующие для передвижения роликовые коньки, самокаты и иные аналогичные средства.

«**Пешеходная дорожка**» — обустроенная или приспособленная для движения пешеходов полоса земли либо поверхность искусственного сооружения, обозначенная знаком 4.5.1.

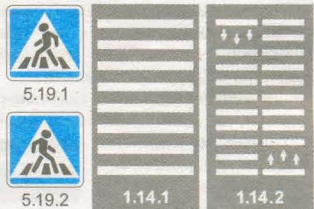
«**Пешеходная зона**» — территория, предназначенная для движения пешеходов, начало и конец которой обозначены соответственно знаками 5.33 и 5.34.

«**Велосипедная дорожка (велопешеходная дорожка)**» — конструктивно отделенный от проезжей части элемент дороги



(либо отдельная дорога), предназначенный для раздельного или совместного с пешеходами движения велосипедистов и обозначенный знаками 4.5.2–4.5.7.

«**Пешеходный переход**» — участок проезжей части, **трамвайных путей** обозначенный знаками 5.19.1, 5.19.2 и (или) разметкой 1.14.1 и 1.14.2* и выделенный для движения пешеходов через дорогу. При отсутствии разметки ширина пешеходного перехода определяется расстоянием между знаками 5.19.1 и 5.19.2.



«**Полоса движения**» — любая из продольных полос проезжей части, обозначенная или не обозначенная разметкой и имеющая ширину, достаточную для движения автомобилей в один ряд.



«**Полоса для велосипедистов**» — полоса проезжей части, предназначенная для движения велосипедистов и на мопедах, отделенная от остальной проезжей части горизонтальной разметкой и обозначенная знаком 4.4.1 в сочетании с табличкой 8.14, расположенными над полосой.



«**Преимущество (приоритет)**» — право на первоочередное движение в намеченном направлении по отношению к другим участникам движения.

«**Препятствие**» — неподвижный объект на полосе движения (неисправное или поврежденное транспортное средство, дефект проезжей части, посторонние предметы и т.п.), не позволяющий продолжить движение по этой полосе.

Не является препятствием затор или транспортное средство, остановившееся на этой полосе движения в соответствии с требованиями Правил.

«**Прилегающая территория**» — территория, непосредственно прилегающая к дороге и не предназначенная для сквозного движения транспортных средств (дворы, жилые массивы, автостоянки, АЗС, предприятия и тому подобное). Движение по прилегающей территории осуществляется в соответствии с настоящими Правилами.

* Здесь и далее приводится нумерация дорожной разметки согласно Приложению 2.

«Прицеп» — транспортное средство, не оборудованное двигателем и предназначенное для движения в составе с механическим транспортным средством. Термин распространяется также на полуприцепы и прицепы-роспуски.

«Проезжая часть» — элемент дороги, предназначенный для движения безрельсовых транспортных средств.

«Разделительная полоса» — элемент дороги, выделенный конструктивно и (или) с помощью разметки

1.2.1, разделяющий смежные проезжие части и не предназначенный для движения и остановки транспортных средств.

«Разрешенная максимальная масса» — масса снаряженного транспортного средства с грузом, водителем и пассажирами, установленная предприятием-изготовителем в качестве максимально допустимой. За разрешенную максимальную массу состава транспортных средств, то есть сцепленных и движущихся как одно целое, принимается сумма разрешенных максимальных масс транспортных средств, входящих в состав.

«Регулировщик» — лицо, наделенное в установленном порядке полномочиями по регулированию дорожного движения с помощью сигналов, установленных Правилами, и непосредственно осуществляющее указанное регулирование. Регулировщик должен быть в форменной одежде и (или) иметь отличительный знак и экипировку. К регулировщикам относятся сотрудники полиции и военной автомобильной инспекции, а также работники дорожно-эксплуатационных служб, дежурные на железнодорожных переездах и паромных переправах при исполнении ими своих должностных обязанностей.

«Стоянка» — преднамеренное прекращение движения транспортного средства на время более 5 минут по причинам, не связанным с посадкой или высадкой пассажира либо загрузкой или разгрузкой транспортного средства.

«Темное время суток» — промежуток

времени от конца вечерних сумерек до начала утренних сумерек.

«Транспортное средство» — устройство, предназначенное для перевозки по дорогам людей, грузов или оборудования, установленного на нем.

«Тротуар» — элемент дороги, предназначенный для движения пешеходов и примыкающий к проезжей части или к велосипедной дорожке либо отделенный от них газоном.

«Уступить дорогу (не создавать помех)» — требование, означающее, что участник дорожного движения не должен начинать, возобновлять или продолжать движение, осуществлять какой-либо маневр, если это может вынудить других участников движения, имеющих по отношению к нему преимущество, изменить направление движения или скорость.

«Участник дорожного движения» — лицо, принимающее непосредственное участие в процессе движения в качестве водителя, пешехода, пассажира транспортного средства.

1.3. Участники дорожного движения обязаны знать и соблюдать относящиеся к ним требования Правил, сигналов светофоров, знаков и разметки, а также выполнять распоряжения регулировщиков, действующих в пределах предоставленных им прав и регулирующих дорожное движение установленными сигналами. **ст. 12.25 ч. 1–3, ст. 12.25 ч. 3**

1.4. На дорогах установлено правостороннее движение транспортных средств.

1.5. Участники дорожного движения должны действовать таким образом, чтобы не создавать опасности для движения и не причинять вреда.

Запрещается повреждать или загрязнять покрытие дорог, снимать, загораживать, повреждать, самовольно устанавливать дорожные знаки, светофоры и другие технические средства организации движения, оставлять на дороге предметы, создающие помехи для движения. Лицо, создавшее помеху, обязано принять все возможные меры для ее устранения, а если это невозможно, то доступными средствами обеспечить информирование участников движения об опасности и сообщить в полицию. **ст. 12.33**

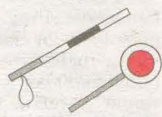
1.6. Лица, нарушившие Правила, несут ответственность в соответствии с действующим законодательством.

2. ОБЩИЕ ОБЯЗАННОСТИ ВОДИТЕЛЕЙ

2.1. Водитель механического транспортного средства обязан:

2.1.1. Иметь при себе и по требованию сотрудников полиции передавать им для проверки:

— водительское удостоверение или временное разрешение на право управления транспортным средством соответствующей категории или подкатегории; **ст. 12.7 ч. 1–2**



	Дата выдачи	Действительно до	Управление
A			
A1			
B	06.11.2012	06.11.2023	
B1			
C			
C1			
D			
D1			
E			
CE			
C1E			
DE			
D1E			
M			
T			
T			

06.00.000000

— регистрационные документы на данное транспортное средство (кроме мопеда), а при наличии прицепа — и на прицеп (кроме прицепов к мопедам);

— в установленных случаях разрешение на осуществление деятельности по перевозке пассажиров и багажа легковым такси, путевой лист, лицензионную карточку и документы на перевозимый груз, а при перевозке крупногабаритных, тяжеловесных и опасных грузов — документы, предусмотренные правилами перевозки этих грузов;

— страховой полис обязательного страхования гражданской ответственности владельца транспортного средства в случаях, когда обязанность по страхованию своей гражданской ответственности установлена федеральным законом. **ст. 12.3**

В случаях, прямо предусмотренных действующим законодательством, иметь и передавать для проверки работникам Федеральной службы по надзору в сфере транспорта лицензионную карточку, путевой лист и товарно-транспортные документы.

2.1.2. При движении на транспортном средстве, оборудованном ремнями безопасности, быть пристегнутым и не перевозить пассажиров, не пристегнутых ремнями. При управлении мотоциклом быть в застегнутом мотошлеме и не перевозить пассажиров без застегнутого мотошлема. **ст. 12.6**

2.2. Водитель механического транспортного средства, участвующий в международном дорожном движении, обязан:

— иметь при себе и по требованию сотрудников полиции передавать им для проверки регистрационные документы на данное транспортное средство (при наличии прицепа — и на прицеп) и водительское удостоверение, соответствующие Конвенции о дорожном движении, а также документы, предусмотренные таможенным законодательством Таможенного союза, с отметками таможенных органов, подтверждающими временный ввоз данного транспортного средства (при наличии прицепа — и прицепа);

— иметь на данном транспортном средстве (при наличии прицепа — и на прицепе) регистрационный и отличительный знаки государства, в котором оно зарегистрировано. Отличительные знаки государства могут помещаться на регистрационных знаках.

Водитель, осуществляющий международную автомобильную перевозку, обязан останавливаться по требованию работников Федеральной службы по надзору в сфере транспорта в специально обозначенных дорожным знаком 7.14 контрольных пунктах и предоставлять для проверки транспортное средство, а также разрешения и другие до-

кументы, предусмотренные международными договорами Российской Федерации.

2.3. Водитель транспортного средства обязан:

2.3.1. Перед выездом проверить и в пути обеспечить исправное техническое состояние транспортного средства в соответствии с Основными положениями по допуску транспортных средств к эксплуатации и обязанностями должностных лиц по обеспечению безопасности дорожного движения*.

Запрещается движение при неисправности рабочей тормозной системы, рулевого управления, сцепного устройства (в составе автопоезда), негорящих (отсутствующих) фарах и задних габаритных огнях в темное время суток или в условиях недостаточной видимости, действующем со стороны водителя стеклоочистителе во время дождя или снегопада.

При возникновении в пути прочих неисправностей, с которыми Приложением к Основным положениям запрещена эксплуатация транспортных средств, водитель должен устранить их, а если это невозможно, то он может следовать к месту стоянки или ремонта с соблюдением необходимых мер предосторожности. **ст. 12.5 ч. 1–2**

2.3.2. По требованию должностных лиц уполномоченных на осуществление федерального государственного надзора в области безопасности дорожного движения, проходить освидетельствование на состояние алкогольного опьянения и медицинское освидетельствование на состояние опьянения. Водитель транспортного средства Вооруженных Сил Российской Федерации, внутренних войск Министерства внутренних дел Российской Федерации, инженерно-технических и дорожно-строительных воинских формирований при федеральных органах исполнительной власти, спасательных воинских формирований Министерства Российской Федерации по делам гражданской обороны, чрезвычайным ситуациям и ликвидации последствий стихийных бедствий обязан проходить освидетельствование на состояние алкогольного опьянения и медицинское освидетельствование на состояние опьянения также по требованию должностных лиц военной автомобильной инспекции.

В установленных случаях проходить проверку знаний и навыков вождения, а также медицинское освидетельствование для подтверждения способности к управлению транспортными средствами. **ст. 12.26 ч. 1, 2**

2.3.3. Предоставлять транспортное средство:

— сотрудникам полиции, федеральных органов государственной охраны и органов федеральной службы безопасности в случаях, предусмотренных законодательством;

— медицинским и фармацевтическим работникам для перевозки граждан в ближайшее лечебно-профилактическое



7.14

* В дальнейшем — Основные положения.

учреждение в случаях, угрожающих их жизни. **ст. 12.25 ч. 1**

Примечание. Лица, воспользовавшиеся транспортным средством, должны по просьбе водителя выдать ему справку установленного образца или сделать запись в путевом листе (с указанием продолжительности поездки, пройденного расстояния, своей фамилии, должности, номера служебного удостоверения, наименования своей организации), а медицинские и фармацевтические работники — выдать талон установленного образца.

По требованию владельцев транспортных средств федеральные органы государственной охраны и органы федеральной службы безопасности возмещают им в установленном порядке причиненные убытки, расходы либо ущерб в соответствии с законодательством.

2.4. Право остановки транспортных средств предоставлено регулировщикам, а грузовых автомобилей и автобусов, осуществляющих международные автомобильные перевозки, в специально обозначенных дорожным знаком 7.14 контрольных пунктах — также работникам Федеральной службы по надзору в сфере транспорта.



7.14

Работники Федеральной службы по надзору в сфере транспорта должны быть в форменной одежде и использовать для остановки диск с красным сигналом либо со световозвращателем. Они могут пользоваться для привлечения внимания водителей дополнительным сигналом-свистком.

Лица, обладающие правом остановки транспортного средства, обязаны предъявлять по требованию водителя служебное удостоверение. **ст. 12.25 ч. 2**

2.5. При дорожно-транспортном происшествии водитель, причастный к нему, обязан:

— немедленно остановить (не трогать с места) транспортное средство, включить аварийную сигнализацию и выставить знак аварийной остановки в соответствии с требованиями пункта 7.2 Правил, не перемещая предметы, имеющие отношение к происшествию;

— принять меры для оказания первой помощи пострадавшим, вызвать «Скорую медицинскую помощь», а в экстренных случаях отправить пострадавших на попутном, а если это невозможно, доставить на своем транспортном средстве в ближайшее лечебное учреждение, сообщить свою фамилию, регистрационный знак транспортного средства (с предъявлением документа, удостоверяющего личность, или водительского удостоверения и регистрационного документа на транспортное средство) и возвратиться к месту происшествия;

— освободить проезжую часть, если движение других транспортных средств невозможно. При необходимости освобождения проезжей части или доставки пострадавших на своем транспортном средстве в лечебное учреждение предварительно зафиксировать в присутствии свидетелей положение

транспортного средства, следы и предметы, относящиеся к происшествию, и принять все возможные меры к их сохранению и организации объезда места происшествия;

— сообщить о случившемся в полицию, записать фамилии и адреса очевидцев и ожидать прибытия сотрудников полиции. **ст. 12.27 ч. 1, 3**

2.6. Если в результате дорожно-транспортного происшествия нет пострадавших, водители при взаимном согласии в оценке обстоятельств случившегося могут, предварительно составив схему происшествия и подписав ее, прибыть на ближайший пост дорожно-патрульной службы (ДПС) или в подразделение полиции для оформления происшествия.

2.6.1. Если в результате дорожно-транспортного происшествия с участием двух транспортных средств, гражданская ответственность владельцев которых застрахована в соответствии с законодательством об обязательном страховании гражданской ответственности владельцев транспортных средств, вред причинен только имуществу и обстоятельства причинения вреда в связи с повреждением имущества в результате дорожно-транспортного происшествия, характер и перечень видимых повреждений транспортных средств не вызывают разногласий участников дорожно-транспортного происшествия, оформление документов о дорожно-транспортном происшествии может быть осуществлено без участия уполномоченных на то сотрудников полиции путем заполнения водителями частных к дорожно-транспортному происшествию транспортных средств соответствующих бланков извещений о дорожно-транспортном происшествии в соответствии с требованиями, установленными Правилами обязательного страхования гражданской ответственности владельцев транспортных средств.

2.7. Водителю запрещается:

— управлять транспортным средством в состоянии опьянения (алкогольного, наркотического или иного), под воздействием лекарственных препаратов, ухудшающих реакцию и внимание, в болезненном или утомленном состоянии, ставящем под угрозу безопасность движения; **ст. 12.8 ч. 1–4**

— передавать управление транспортным средством лицам, находящимся в состоянии опьянения, под воздействием лекарственных препаратов, в болезненном или утомленном состоянии, а также лицам, не имеющим при себе водительского удостоверения на право управления транспортным средством соответствующей категории или подкатегории, кроме случаев обучения вождению в соответствии с разделом 21 Правил; **ст. 12.3 ч. 3; ст. 12.7 ч. 3**

— пересекать организованные (в том числе и пешие) колонны и занимать место в них; **ст. 12.15 ч. 1**

— употреблять алкогольные напитки, наркотические, психотропные или иные одурма-

С 1 июля 2015 г. пункты 2.5–2.6.1 излагаются в следующей редакции:

2.5. При дорожно-транспортном происшествии водитель, причастный к нему, обязан немедленно остановить (не трогать с места) транспортное средство, включить аварийную сигнализацию и выставить знак аварийной остановки в соответствии с требованиями пункта 7.2 Правил, не перемещать предметы, имеющие отношение к происшествию.

2.6. Если в результате дорожно-транспортного происшествия погибли или ранены люди, водитель, причастный к нему, обязан: принять меры для оказания первой помощи пострадавшим, вызвать скорую медицинскую помощь и полицию;

в экстренных случаях отправить пострадавших на попутном, а если это невозможно, доставить на своем транспортном средстве в ближайшую медицинскую организацию, сообщить свою фамилию, регистрационный знак транспортного средства (с предъявлением документа, удостоверяющего личность, или водительского удостоверения и регистрационного документа на транспортное средство) и возвратиться к месту происшествия;

освободить проезжую часть, если движение других транспортных средств невозможно, предварительно зафиксировав, в том числе средствами фотосъемки или видеозаписи, положение транспортных средств по отношению друг к другу и объектам дорожной инфраструктуры, следы и предметы, относящиеся к происшествию, и принять все возможные меры к их сохранению и организации объезда места происшествия;

записать фамилии и адреса очевидцев и ожидать прибытия сотрудников полиции.

2.6.1. Если в результате дорожно-транспортного происшествия вред причинен только имуществу, водитель, причастный к нему, обязан освободить проезжую часть, если движению других транспортных средств создается препятствие, предварительно зафиксировав, в том числе средствами фотосъемки или видеозаписи, положение транспортных средств по отношению друг к другу и объектам дорожной инфраструктуры, следы и предметы, относящиеся к происшествию, повреждения транспортных средств.

Если обстоятельства причинения вреда в связи с повреждением имущества в результате дорожно-транспортного происшествия или характер и перечень видимых повреждений транспортных средств вызывают разногласия участников дорожно-транспортного происшествия, водитель, причастный к нему, обязан записать фамилии и адреса очевидцев и сообщить о случившемся в полицию для получения указаний сотрудника полиции о месте оформления дорожно-транспортного происшествия. В случае получения указаний сотрудника полиции об оформ-

лении документов о дорожно-транспортном происшествии с участием уполномоченных на то сотрудников полиции на ближайшем посту дорожно-патрульной службы или в подразделении полиции водители оставляют место дорожно-транспортного происшествия, предварительно зафиксировав, в том числе средствами фотосъемки или видеозаписи, положение транспортных средств по отношению друг к другу и объектам дорожной инфраструктуры, следы и предметы, относящиеся к происшествию, повреждения транспортных средств.

Если обстоятельства причинения вреда в связи с повреждением имущества в результате дорожно-транспортного происшествия, характер и перечень видимых повреждений транспортных средств не вызывают разногласий участников дорожно-транспортного происшествия, водители, причастные к нему, не обязаны сообщать о случившемся в полицию. В этом случае они могут оставить место дорожно-транспортного происшествия и:

оформить документы о дорожно-транспортном происшествии с участием уполномоченных на то сотрудников полиции на ближайшем посту дорожно-патрульной службы или в подразделении полиции, предварительно зафиксировав, в том числе средствами фотосъемки или видеозаписи, положение транспортных средств по отношению друг к другу и объектам дорожной инфраструктуры, следы и предметы, относящиеся к происшествию, повреждения транспортных средств;

оформить документы о дорожно-транспортном происшествии без участия уполномоченных на то сотрудников полиции, заполнив бланк извещения о дорожно-транспортном происшествии в соответствии с правилами обязательного страхования, — если в дорожно-транспортном происшествии участвуют 2 транспортных средства (включая транспортные средства с прицепами к ним), гражданская ответственность владельцев которых застрахована в соответствии с законодательством об обязательном страховании гражданской ответственности владельцев транспортных средств, вред причинен только этим транспортным средствами и обстоятельства причинения вреда в связи с повреждением этих транспортных средств в результате дорожно-транспортного происшествия не вызывают разногласий участников дорожно-транспортного происшествия;

не оформлять документы о дорожно-транспортном происшествии — если в дорожно-транспортном происшествии повреждены транспортные средства или иное имущество только участников дорожно-транспортного происшествия и у каждого из этих участников отсутствует необходимость в оформлении указанных документов.

нивающие вещества после дорожно-транспортного происшествия, к которому он причастен, либо после того, как транспортное средство было остановлено по требованию сотрудника полиции, до проведения освидетельствования с целью установления состояния опьянения или до принятия решения об освобождении от проведения такого освидетельствования;

— управлять транспортным средством с нарушением режима труда и отдыха, уста-

новленного уполномоченным федеральным органом исполнительной власти, а при осуществлении международных автомобильных перевозок — международными договорами Российской Федерации;

— пользоваться во время движения телефоном, не оборудованным техническим устройством, позволяющим вести переговоры без использования рук. **ст. 12.36; ст. 12.27 ч. 3**

3. ПРИМЕНЕНИЕ СПЕЦИАЛЬНЫХ СИГНАЛОВ

3.1. Водители транспортных средств с включенным проблесковым маячком синего цвета, выполняя неотложное служебное задание, могут отступать от требований разделов 6 (кроме сигналов регулировщика) и 8–18 настоящих Правил, приложений 1 и 2 к настоящим Правилам при условии обеспечения безопасности движения.

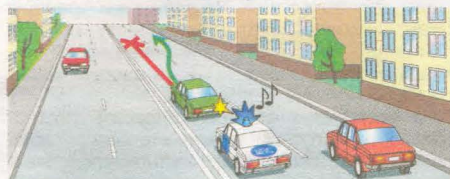
Для получения преимущества перед другими участниками движения водители таких транспортных средств должны включить проблесковый маячок синего цвета и специальный звуковой сигнал. Воспользоваться приоритетом они могут только убедившись, что им уступают дорогу.



Этим же правом пользуются водители транспортных средств, сопровождаемых транспортными средствами, имеющими нанесенные на наружные поверхности специальные цветографические схемы, с включенными проблесковыми маячками синего и красного цветов и специальным звуковым сигналом, в случаях, установленных настоящим пунктом. На сопровождаемых транспортных средствах должен быть включен ближний свет фар.

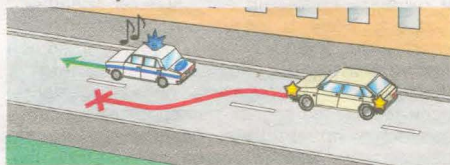
На транспортных средствах Государственной инспекции безопасности дорожного движения Министерства внутренних дел Российской Федерации, Федеральной службы охраны Российской Федерации, Федеральной службы безопасности Российской Федерации и Военной автомобильной инспекции дополнительно к проблесковому маячку синего цвета может быть включен проблесковый маячок красного цвета.

3.2. При приближении транспортного средства с включенными проблесковым маячком синего цвета и специальным звуковым сигналом водители обязаны уступить дорогу для обеспечения беспрепятственного проезда указанного транспортного средства.



При приближении транспортного средства, имеющего нанесенные на наружные поверхности специальные цветографические схемы, с включенными проблесковыми маячками синего и красного цветов и специальным звуковым сигналом водители обязаны уступить дорогу для обеспечения беспрепятственного проезда указанного транспортного средства, а также сопровождаемого им транспортного средства (сопровождаемых транспортных средств).

Запрещается выполнять обгон транспортного средства, имеющего нанесенные на наружные поверхности специальные цветографические схемы с включенными проблесковым маячком синего цвета и специальным звуковым сигналом.



Запрещается выполнять обгон транспортного средства, имеющего нанесенные на наружные поверхности специальные цветографические схемы, с включенными проблесковыми маячками синего и красного цветов и специальным звуковым сигналом, а также сопровождаемого им транспортного средства (сопровождаемых транспортных средств). **ст. 12.17 ч. 1–2**

3.3. Приближаясь к стоящему транспортному средству с включенным проблесковым маячком синего цвета, водитель должен снизить скорость, чтобы иметь возможность немедленно остановиться в случае необходимости. **ст. 12.17 ч. 1**

3.4. Проблесковый маячок желтого или оранжевого цвета должен быть включен на транспортных средствах в следующих случаях:

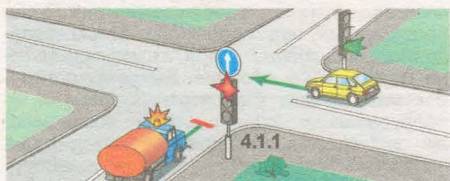
— выполнение работ по строительству, ремонту или содержанию дорог, погрузке поврежденных, неисправных и перемещаемых транспортных средств;

— перевозка крупногабаритных грузов, взрывчатых, легковоспламеняющихся, радиоактивных веществ и ядовитых веществ высокой степени опасности;

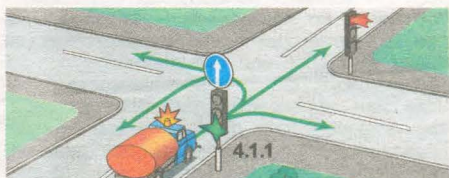
— сопровождение транспортных средств, перевозящих крупногабаритные, тяжеловесные и опасные грузы;

— сопровождение организованных групп велосипедистов при проведении тренировочных мероприятий на автомобильных дорогах общего пользования.

Включенный проблесковый маячок желтого или оранжевого цвета не дает преимущества в движении и служит для предупреждения других участников движения об опасности.



3.5. Водители транспортных средств с включенным проблесковым маячком желтого или оранжевого цвета при выполнении работ по строительству, ремонту или содержанию дорог, погрузке поврежденных, неисправных и перемещаемых транспортных средств могут отступать от требований до-



рожных знаков (кроме знаков 2.2, 2.4–2.6, 3.11–3.14, 3.17.2, 3.20) и дорожной разметки, а также пунктов 9.4–9.8 и 16.1 настоящих Правил при условии обеспечения безопасности дорожного движения.

Водители транспортных средств при перевозке крупногабаритных грузов, а также при осуществлении сопровождения транспортных средств, перевозящих крупногабаритные и (или) тяжеловесные грузы, с включенным проблесковым маячком желтого или оранжевого цвета могут отступать от требований дорожной разметки при условии обеспечения безопасности дорожного движения.

3.6. Водители транспортных средств организаций федеральной почтовой связи и транспортных средств, перевозящих денежную выручку и (или) ценные грузы, могут включать проблесковый маячок бело-лунного цвета и специальный звуковой сигнал только при нападениях на указанные транспортные средства. Проблесковый маячок бело-лунного цвета не дает преимущества в движении и служит для привлечения внимания сотрудников полиции и иных лиц.

4. ОБЯЗАННОСТИ ПЕШЕХОДОВ*

ст. 12.29 ч. 1; ст. 12.30 ч. 1, 2

4.1. Пешеходы должны двигаться по тротуарам, пешеходным дорожкам, велопешеходным дорожкам, а при их отсутствии — по обочинам. Пешеходы, перевозящие или переносящие громоздкие предметы, а также лица, передвигающиеся в инвалидных колясках без двигателя, могут двигаться по краю проезжей части, если их движение по тротуарам или обочинам создаст помехи для других пешеходов.

При отсутствии тротуаров, пешеходных дорожек, велопешеходных дорожек или обочин, а также в случае невозможности двигаться по ним, пешеходы могут двигаться по велосипедной дорожке или идти в один ряд по краю проезжей части (на дорогах с разделительной полосой — по внешнему краю проезжей части).

При движении по краю проезжей части пешеходы должны идти навстречу движению транспортных средств. Лица, передвигающиеся в инвалидных колясках без двигателя, ведущие мотоцикл, мопед, велосипед, в этих случаях должны следовать по ходу движения транспортных средств.

При **переходе дороги и движении** по обочинам или краю проезжей части в темное время суток или в условиях недостаточной видимости пешеходам рекомендуется, а **вне населенных пунктов пешеходы обязаны** иметь при себе предметы со световозвращающими элементами и обеспечивать видимость этих предметов водителями транспортных средств.

4.2. Движение организованных пеших колонн по проезжей части разрешается только по направлению движения транспортных средств по правой стороне не более чем по четыре человека в ряд. Спереди и сзади колонны с левой стороны должны находиться сопровождающие с красными флажками, а в темное время суток и в условиях недостаточной видимости — с включенными фонарями: спереди — белого цвета, сзади — красного.

Группы детей разрешается водить только по тротуарам и пешеходным дорожкам, а при их отсутствии — и по обочинам, но лишь в светлое время суток и только в сопровождении взрослых.

4.3. Пешеходы должны **переходить дорогу** по пешеходным переходам, в

* Изменения в разделе 4, выделенные голубым цветом, вступают в силу с 01 июля 2015 г.

том числе по подземным и надземным, а при их отсутствии — на перекрестках по линии тротуаров или обочин.

При отсутствии в зоне видимости перехода или перекрестка разрешается переходить дорогу под прямым углом к краю проезжей части на участках без разделительной полосы и ограждений там, где она хорошо просматривается в обе стороны.



4.4. В местах, где движение регулируется, пешеходы должны руководствоваться сигналами регулировщика или пешеходного светофора, а при его отсутствии — транспортного светофора.

4.5. На нерегулируемых пешеходных переходах пешеходы могут выходить на проезжую часть (трамвайные пути) после того, как оценят расстояние до приближающихся транспортных средств, их скорость и убедятся, что переход будет для них безопасен. При переходе дороги вне пешеходного перехода пешеходы, кроме того, не должны создавать помех для движения транспортных средств и выходить из-за стоящего транспортного средства или иного препятствия, ограничивающего обзорность, не убедившись в отсутствии приближающихся транспортных средств.

5. ОБЯЗАННОСТИ ПассаЖИРОВ

ст. 12.29 ч. 1; ст. 12.30 ч. 1, 2

5.1. Пассажиры обязаны:

— при поездке на транспортном средстве, оборудованном ремнями безопасности, быть пристегнутым ими, а при поездке на мотоцикле — быть в застегнутом мотошлеме;

— посадку и высадку производить со стороны тротуара или обочины и только после полной остановки транспортного средства.

Если посадка и высадка невозможна со стороны тротуара или обочины, она может

4.6. Выйдя на проезжую часть (трамвайные пути), пешеходы не должны задерживаться или останавливаться, если это не связано с обеспечением безопасности движения. Пешеходы, не успевшие закончить переход, должны остановиться на линии, разделяющей транспортные потоки противоположных направлений. Продолжать переход можно, лишь убедившись в безопасности дальнейшего движения и с учетом сигнала светофора (регулирущика).

4.7. При приближении транспортных средств с включенным проблесковым маячком синего цвета (синего и красного цветов) и специальным звуковым сигналом пешеходы обязаны воздержаться от перехода дороги, а пешеходы, находящиеся на проезжей части (трамвайных путях), должны незамедлительно освободить проезжую часть (трамвайные пути).

4.8. Ожидать маршрутное транспортное средство и такси разрешается только на приподнятых над проезжей частью посадочных площадках, а при их отсутствии — на тротуаре или обочине. В местах остановок маршрутных транспортных средств, не оборудованных приподнятыми посадочными площадками, разрешается выходить на проезжую часть для посадки в транспортное средство лишь после его остановки. После высадки необходимо, не задерживаясь, освободить проезжую часть.

При движении через проезжую часть к месту остановки маршрутного транспортного средства или от него пешеходы должны руководствоваться требованиями пунктов 4.4–4.7 Правил.

осуществляться со стороны проезжей части при условии, что это будет безопасно и не создаст помех другим участникам движения.

5.2. Пассажирам запрещается:

— отвлекать водителя от управления транспортным средством во время его движения;

— при поездке на грузовом автомобиле с бортовой платформой стоять, сидеть на бортах или на грузе выше бортов;

— открывать двери транспортного средства во время его движения.

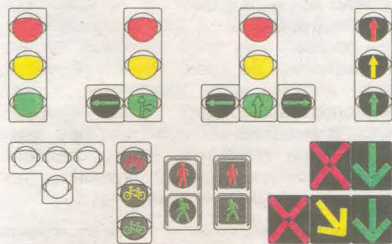
6. СИГНАЛЫ СВЕТОФОРА И РЕГУЛИРОВЩИКА

ст. 12.12 ч. 1–2

6.1. В светофорах применяются световые сигналы зеленого, желтого, красного и бело-лунного цвета.

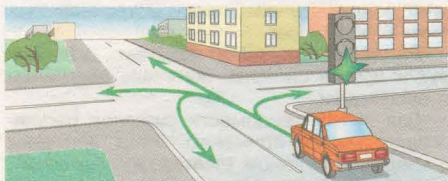
В зависимости от назначения сигналы светофора могут быть круглые, в виде стрелки (стрелок), силуэта пешехода или велосипеда и X-образные.

Светофоры с круглыми сигналами могут иметь одну или две дополнительные секции с сигналами в виде зеленой стрелки (стрелок), которые располагаются на уровне зеленого круглого сигнала.



6.2. Круглые сигналы светофора имеют следующие значения:

— **зеленый сигнал** разрешает движение;



— **зеленый мигающий сигнал** разрешает движение и информирует, что время его действия истекает и вскоре будет включен запрещающий сигнал (для информирования водителей о времени в секундах, остающемся до конца горения зеленого сигнала, могут применяться цифровые табло);



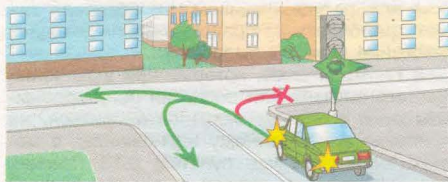
— **желтый сигнал** запрещает движение, кроме случаев, предусмотренных пунктом 6.14 Правил, и предупреждает о предстоящей смене сигналов;

— **желтый мигающий сигнал** разрешает движение и информирует о наличии нерегулируемого перекрестка или пешеходного перехода, предупреждает об опасности;

— **красный сигнал**, в том числе мигающий, запрещает движение.

Сочетание красного и желтого сигналов запрещает движение и информирует о предстоящем включении зеленого сигнала.

6.3. Сигналы светофора, выполненные в виде стрелок красного, желтого и зеленого цветов, имеют то же значение, что и круглые сигналы соответствующего цвета, но их действие распространяется только на направление (направления), указываемое стрелками. При этом стрелка, разрешающая поворот налево, разрешает и разворот, если это не запрещено соответствующим дорожным знаком.



Такое же значение имеет зеленая стрелка в дополнительной секции. Выключенный сигнал дополнительной секции означает запрещение движения в направлении, регулируемом этой секцией.



6.4. Если на основной зеленый сигнал светофора нанесена черная контурная стрелка (стрелки), то она информирует водителей о наличии дополнительной секции светофора и указывает иные разрешенные направления движения, чем сигнал дополнительной секции.



6.5. Если сигнал светофора выполнен в виде силуэта пешехода (велосипеда), то его действие распространяется только на пешеходов (велосипедистов). При этом зеленый сигнал разрешает, а красный запрещает движение пешеходов (велосипедистов).

Для регулирования движения велосипедистов может использоваться также светофор с круглыми сигналами уменьшенного размера, дополнительный прямоугольной табличкой белого цвета размером 200x200 мм с изображением велосипеда черного цвета.



6.6. Для информирования слепых пешеходов о возможности пересечения проезжей части световые сигналы светофора могут быть дополнены звуковым сигналом.

6.7. Для регулирования движения транспортных средств по полосам проезжей части, в частности по тем, направлению движения по которым может изменяться на противоположное, применяются реверсивные светофоры с красным Х-образным сигналом и зеленым сигналом в виде стрелы, направленной вниз. Эти сигналы соответственно запрещают или разрешают движение по полосе, над которой они расположены.



Основные сигналы реверсивного светофора могут быть дополнены желтым сигналом в виде стрелы, наклоненной по диагонали вниз направо или налево, включение которой информирует о предстоящей смене сигнала и необходимости перестроиться на полосу, на которую указывает стрела.

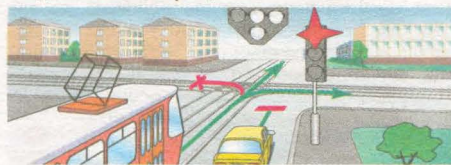
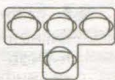


При выключенных сигналах реверсивного светофора, который расположен над полосой, обозначенной с обеих сторон разметкой 1.9, въезд на эту полосу запрещен.



6.8. Для регулирования движения трамваев, а также других маршрутных транспортных средств, движущихся по выделенной для них полосе, могут применяться светофоры одноцветной сигнализации с четырьмя круглыми сигналами бело-пун-

ного цвета, расположенными в виде буквы «Т». Движение разрешается только при включении одновременно нижнего сигнала и одного или нескольких верхних, из которых левый разрешает движение налево, средний — прямо, правый — направо. Если включены только три верхних сигнала, то движение запрещено.

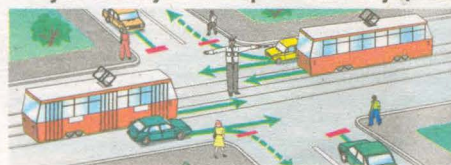


6.9. Круглый бело-лунный мигающий сигнал, расположенный на железнодорожном переезде, разрешает движение транспортных средств через переезд. При выключенных мигающих бело-лунном и красном сигналах движение разрешается при отсутствии в пределах видимости приближающегося к переезду поезда (локомотива, дрезины).



6.10. Сигналы регулировщика имеют следующие значения.

Руки вытянуты в стороны или опущены:



- со стороны левого и правого бока разрешено движение трамвая прямо, безрельсовым транспортным средствам прямо и направо, пешеходам разрешено переходить проезжую часть;

- со стороны груди и спины движение всех транспортных средств и пешеходов запрещено.

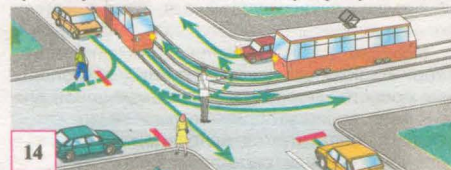
Правая рука вытянута вперед:

- со стороны левого бока разрешено движение трамвая налево, безрельсовым транспортным средствам во всех направлениях;

- со стороны груди всем транспортным средствам разрешено движение только направо;

- со стороны правого бока и спины движение всех транспортных средств запрещено;

- пешеходам разрешено переходить проезжую часть за спиной регулировщика.



Рука поднята вверх:

- движение всех транспортных средств и пешеходов запрещено во всех направлениях, кроме случаев, предусмотренных пунктом 6.14 Правил.

Регулировщик может подавать жестами рук и другие сигналы, понятные водителям и пешеходам.

Для лучшей видимости сигналов регулировщик может применять жезл или диск с красным сигналом (световозвратателем).

6.11. Требование об остановке транспортного средства подается с помощью громкоговорящего устройства или жестом руки, направленной на транспортное средство. Водитель должен остановиться в указанном ему месте. *ст. 12.25 ч. 2*

6.12. Дополнительный сигнал свистком подается для привлечения внимания участников движения.

6.13. При запрещающем сигнале светофора (кроме реверсивного) или регулировщика, водители должны остановиться перед стоп-линией (знаком 6.16), а при ее отсутствии:



- на перекрестке — перед пересекаемой проезжей частью (с учетом пункта 13.7 Правил), не создавая помех пешеходам;

- перед железнодорожным переездом — в соответствии с пунктом 15.4 Правил;

- в других местах — перед светофором или регулировщиком, не создавая помех транспортным средствам и пешеходам, движение которых разрешено.

6.14. Водителям, которые при включении желтого сигнала или поднятии регулировщиком руки вверх не могут остановиться, не прибегая к экстремному торможению, в местах, определяемых пунктом 6.13 Правил, разрешается дальнейшее движение.

Пешеходы, которые при подаче сигнала находились на проезжей части, должны освободить ее, а если это невозможно — остановиться на линии, разделяющей транспортные потоки противоположных направлений.

6.15. Водители и пешеходы должны выполнять требования сигналов и распоряжения регулировщика, даже если они противоречат сигналам светофора, требованиям дорожных знаков или разметки.

В случае если значения сигналов светофора противоречат требованиям дорожных

знаков приоритета, водители должны руководствоваться сигналами светофора.

6.16. На железнодорожных переездах одновременно с красным мигающим сиг-

налом светофора может подаваться звуковой сигнал, дополнительно информирующий участников движения о запрещении движения через переезд.

7. ПРИМЕНЕНИЕ АВАРИЙНОЙ СИГНАЛИЗАЦИИ И ЗНАКА АВАРИЙНОЙ ОСТАНОВКИ

ст. 12.20

7.1. Аварийная сигнализация должна быть включена:

— при дорожно-транспортном происшествии;

— при вынужденной остановке в местах, где остановка запрещена;

— при ослеплении водителя светом фар;

— при буксировке (на буксируемом механическом транспортном средстве);

— при посадке детей в транспортное средство, имеющее опознавательные знаки «Перевозка детей»*, и высадке из него.



Водитель должен включать аварийную сигнализацию и в других случаях для предупреждения участников движения об опасности, которую может создать транспортное средство.

7.2. При остановке транспортного средства и включении аварийной сигнализации, а также при ее неисправности или отсутствии знак аварийной остановки должен быть незамедлительно выставлен:

— при дорожно-транспортном происшествии;



— при вынужденной остановке в местах, где она запрещена, и там, где с учетом условий видимости транспортное средство не может быть своевременно замечено другими водителями.

Этот знак устанавливается на расстоянии, обеспечивающем в конкретной обстановке своевременное предупреждение других водителей об опасности. Однако это расстояние должно быть не менее 15 м от транспортного средства в населенных пунктах и 30 м — вне населенных пунктов.



7.3. При отсутствии или неисправности аварийной сигнализации на буксируемом механическом транспортном средстве на его задней части должен быть закреплен знак аварийной остановки.

8. НАЧАЛО ДВИЖЕНИЯ, МАНЕВРИРОВАНИЕ

ст. 12.14 ч. 3

8.1. Перед началом движения, перестроением, поворотом (разворотом) и остановкой водитель обязан подавать сигналы световыми указателями поворота соответствующего направления, а если они отсутствуют или неисправны — рукой. При выполнении маневра не должны создаваться опасность для движения, а также помехи другим участникам дорожного движения.

Сигналу левого поворота (разворота) соответствует вытянутая в сторону левая

рука либо правая, вытянутая в сторону и согнутая в локте под прямым углом вверх. Сигналу правого поворота соответствует вытянутая в сторону правая рука либо левая, вытянутая в сторону и согнутая в локте под прямым углом вверх. Сигнал торможения подается поднятой вверх левой или правой рукой. **ст. 12.14 ч. 1**

8.2. Подача сигнала указателями поворота или рукой должна производиться заблаговременно до начала выполнения маневра и прекращаться немедленно после его завершения (подача сигнала рукой может быть закончена непосредственно перед выполнением маневра). При этом сигнал не должен вводить в заблуждение других участников движения.

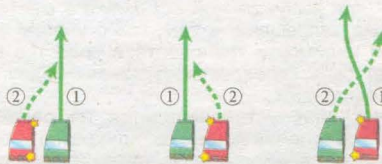
Подача сигнала не дает водителю преимущества и не освобождает его от принятия мер предосторожности.

8.3. При выезде на дорогу с прилегающей территории водитель должен уступить дорогу транспортным средствам и пешеходам, движущимся по ней, а при съезде с дороги — пешеходам и велосипедистам, путь движения которых он пересекает.



* Здесь и далее опознавательные знаки указаны в соответствии с Основными положениями.

8.4. При перестроении водитель должен уступить дорогу транспортным средствам, движущимся попутно без изменения направления движения. При одновременном перестроении транспортных средств, движущихся попутно, водитель должен уступить дорогу транспортному средству, находящемуся справа.



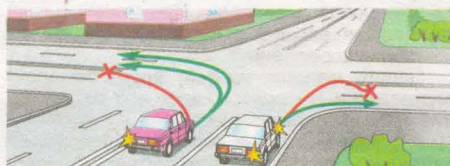
8.5. Перед поворотом направо, налево или разворотом водитель обязан заблаговременно занять соответствующее крайнее положение на проезжей части, предназначенной для движения в данном направлении, кроме случаев, когда совершается поворот при въезде на перекресток, где организовано круговое движение.



При наличии слева трамвайных путей попутного направления, расположенных на одном уровне с проезжей частью, поворот налево и разворот должны выполняться с них, если знаками 5.15.1 или 5.15.2 либо разметкой 1.18 не предписан иной порядок движения. При этом не должно создаваться помех трамваю. **ст. 12.14 ч. 1!**

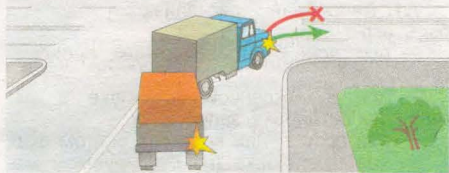


8.6. Поворот должен осуществляться таким образом, чтобы при выезде с пересечения проезжих частей транспортное средство не оказалось на стороне встречного движения.



При повороте направо транспортное средство должно двигаться по возможности ближе к правому краю проезжей части. **ст. 12.15 ч. 4, 5**

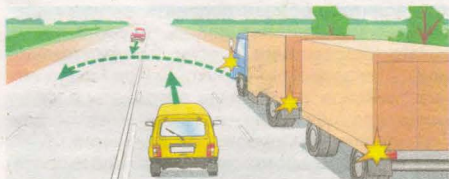
8.7. Если транспортное средство из-за своих габаритов или по другим причинам не может выполнить поворот с соблюдением требований пункта 8.5 Правил, допускается отступить от них при условии обеспечения безопасности движения и если это не создаст помех другим транспортным средствам.



8.8. При повороте налево или развороте вне перекрестка водитель безрельсового транспортного средства обязан уступить дорогу встречным транспортным средствам и трамваю попутного направления.



Если при развороте вне перекрестка ширина проезжей части недостаточна для выполнения маневра из крайнего левого положения, его допускается производить от правого края проезжей части (с правой обочины). При этом водитель должен уступить дорогу попутным и встречным транспортным средствам.



8.9. В случаях, когда траектории движения транспортных средств пересекаются, а очередность проезда не оговорена Правилами, дорогу должен уступить водитель, к которому транспортное средство приближается справа.



8.10. При наличии полосы торможения водитель, намеревающийся повернуть, должен своевременно перестроиться на эту полосу и снижать скорость только на ней.

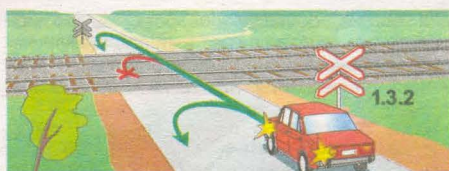
При наличии в месте въезда на дорогу полосы разгона водитель должен двигаться по ней и перестраиваться на соседнюю полосу, уступая дорогу транспортным средствам, движущимся по этой дороге.



8.11. Разворот запрещается: **ст. 12.14 ч. 2**
— на пешеходных переходах;



- в тоннелях;
- на мостах, путепроводах, эстакадах и под ними;
- на железнодорожных переездах;



- в местах с видимостью дороги хотя бы в одном направлении менее 100 м;
- в местах остановок маршрутных транспортных средств.



8.12. Движение транспортного средства задним ходом разрешается при условии, что этот маневр будет безопасен и не создаст помех другим участникам движения. При необходимости водитель должен прибегнуть к помощи других лиц.

Движение задним ходом запрещается на перекрестках и в местах, где запрещен разворот согласно пункту 8.11 Правил. **ст. 12.14 ч. 2**

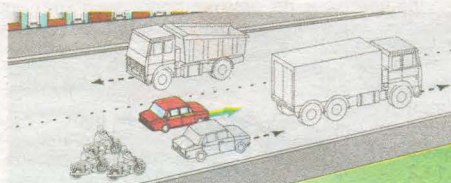
9. РАСПОЛОЖЕНИЕ ТРАНСПОРТНЫХ СРЕДСТВ НА ПРОЕЗЖЕЙ ЧАСТИ

ст. 12.14 ч. 3; ст. 12.15 ч. 1

9.1. Количество полос движения для безрельсовых транспортных средств определяется разметкой и (или) знаками 5.15.1, 5.15.2, 5.15.7, 5.15.8, а если их нет, то са-

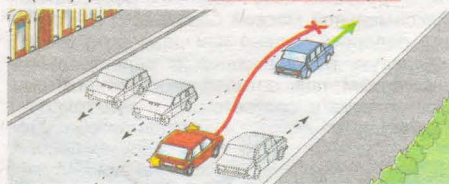


ими водителями с учетом ширины проезжей части, габаритов транспортных средств и необходимых интервалов между ними. При этом стороной, предназначенной для встречного движения на дорогах с двусторонним движением без разделительной полосы, считается половина ширины проезжей части,



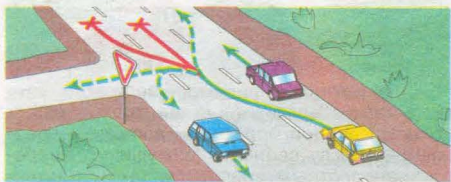
расположенная слева, не считая местных уширенных проезжей части (переходно-скоростные полосы, дополнительные полосы на подъеме, заездные карманы мест остановок маршрутных транспортных средств).

9.2. На дорогах с двусторонним движением, имеющих четыре или более полосы, запрещается выезжать для обгона или объезда на полосу, предназначенную для встречного движения. На таких дорогах повороты налево или развороты могут выполняться на перекрестках и в других местах, где это не запрещено Правилами, знаками и (или) разметкой. **ст. 12.15 ч. 3, 4, 5**



9.3. На дорогах с двусторонним движением, имеющих три полосы, обозначенные разметкой (за исключением разметки 1.9), из которых средняя используется для движения в обоих направлениях, разрешается выезжать на эту полосу только

для обгона, объезда, поворота налево или разворота. Выезжать на крайнюю левую полосу, предназначенную для встречного движения, запрещается. **ст. 12.15 ч. 3, 4, 5**



9.4. Вне населенных пунктов, а также в населенных пунктах на дорогах, обозначенных знаком 5.1 или 5.3 или где разрешено движение со скоростью более 80 км/ч, водители транспортных средств должны вести их по возможности ближе к правому краю проезжей части. Запрещается занимать левые полосы движения при свободных правых.



5.1

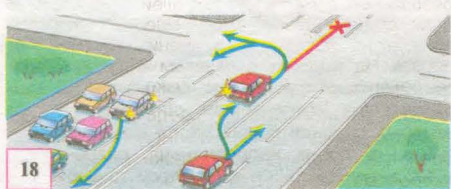


5.3



В населенных пунктах с учетом требований настоящего пункта и пунктов 9.5, 16.1 и 24.2 Правил водители транспортных средств могут использовать наиболее удобную для них полосу движения. При интенсивном движении, когда все полосы движения заняты, менять полосу разрешается только для поворота налево или направо, разворота, остановки или объезда препятствия.

Однако на любых дорогах, имеющих для движения в данном направлении три полосы и более, занимать крайнюю левую полосу разрешается только при интенсивном движении, когда заняты другие полосы, а также для поворота налево или разворота, а грузовым автомобилям с разрешенной максимальной массой более 2,5 т — только для поворота налево или разворота. Выезд на левую полосу дорог с односторонним движением для остановки и стоянки осуществляется в соответствии с пунктом 12.1 Правил.



18

9.5. Транспортные средства, скорость движения которых не должна превышать 40 км/ч или которые по техническим причинам не могут развивать такую скорость, должны двигаться по крайней правой полосе, кроме случаев объезда, обгона или перестроения перед поворотом налево, разворотом или остановкой в разрешенных случаях на левой стороне дороги.

9.6. Разрешается движение по трамвайным путям попутного направления, расположенным слева на одном уровне с проезжей частью, когда заняты все полосы данного направления, а также при объезде, повороте налево или развороте с учетом пункта 8.5 Правил. При этом не должно создаваться помех трамваю. Выезжать на трамвайные пути встречного направления запрещается. **ст. 12.15 ч. 4, 5**



Если перед перекрестком установлены дорожные знаки 5.15.1 или 5.15.2, движение по трамвайным путям через перекресток запрещается.



9.7. Если проезжая часть разделена на полосы линиями разметки, движение транспортных средств должно осуществляться строго по обозначенным полосам. Наезжать на прерывистые линии разметки разрешается лишь при перестроении.

9.8. При повороте на дорогу с реверсивным движением водитель должен вести транспортное средство таким образом, чтобы при выезде с пересечения проезжих частей транспортное средство заняло крайнюю правую полосу. Перестроение разрешается только после того, как водитель убедится, что движение в данном направлении разрешается и по другим полосам.



5.10

9.9. Запрещается движение транспортных средств по разделительным полосам и обочинам, тротуарам и пешеходным дорожкам (за исключением случаев, предусмотренных пунктами 12.1, 24.2 - 24.4, 24.7, 25.2 Правил), а также движение механических транспортных средств (кроме мопедов) по полосам для велосипедистов. Запрещается движение механических транспортных средств по велосипедным и велопешеходным дорожкам. Допускается движение машин дорожно-эксплуатационных и коммунальных служб, а также подъезд по кратчайшему пути транспортных средств, подвозящих грузы к торговым и другим предприятиям и объектам, расположенным непосредственно у обочин, тротуаров или пешеходных дорожек, при отсутствии других возможностей подъезда. При этом должна быть обеспечена безопасность движения. **ст. 12.15 ч. 2**

9.10. Водитель должен соблюдать такую дистанцию до движущегося впереди тран-



10. СКОРОСТЬ ДВИЖЕНИЯ

10.1. Водитель должен вести транспортное средство со скоростью, не превышающей установленного ограничения, учитывая при этом интенсивность движения, особенности и состояние транспортного средства и груза, дорожные и метеорологические условия, в частности видимость в направлении движения. Скорость должна обеспечивать водителю возможность постоянного контроля за движением транспортного средства для выполнения требований Правил.

При возникновении опасности для движения, которую водитель в состоянии обнаружить, он должен принять возможные меры к снижению скорости вплоть до остановки транспортного средства.

10.2. В населенных пунктах разрешается движение транспортных средств со скоростью не более 60 км/ч, а в жилых зонах и на дворовых территориях не более 20 км/ч.

Примечание. По решению органов исполнительной власти субъектов Российской Федерации может разрешаться повышение скорости (с установкой соответствующих знаков) на участках дорог или полосах движения для отдельных видов транспортных средств, если дорожные условия обеспечивают безопасное движение с большей скоростью. В этом случае величина разрешенной скорости не должна превышать значения, установленные для соответствующих видов транспортных средств на автомагистралях.

10.3. Вне населенных пунктов разрешается движение:

спортивного средства, которая позволила бы избежать столкновения, а также необходимый боковой интервал, обеспечивающий безопасность движения.

9.11. Вне населенных пунктов на дорогах с двусторонним движением, имеющих две полосы, водитель транспортного средства, для которого установлено ограничение скорости, а также водитель транспортного средства (состава транспортных средств) длиной более 7 м должен поддерживать между своим и движущимся впереди транспортным средством такую дистанцию, чтобы обгоняющие его транспортные средства могли без помех перестроиться на ранее занимаемую ими полосу. Это требование не действует при движении по участкам дорог, на которых запрещается обгон, а также при интенсивном движении и движении в организованной транспортной колонне.

9.12. На дорогах с двусторонним движением при отсутствии разделительной полосы островки безопасности, тумбы и элементы дорожных сооружений (опоры мостов, путепроводов и тому подобное), находящиеся на середине проезжей части, водитель должен объезжать справа, если знаки и разметка не предписывают иное.

— легковым автомобилям и грузовым автомобилям с разрешенной максимальной массой не более 3,5 т на автомагистралях — со скоростью не более 110 км/ч, на остальных дорогах — не более 90 км/ч;

— междугородным и маломестным автобусам и мотоциклам на всех дорогах — не более 90 км/ч;

— другим автобусам, легковым автомобилям при буксировке прицепа, грузовым автомобилям с разрешенной максимальной массой более 3,5 т на автомагистралях — не более 90 км/ч, на остальных дорогах — не более 70 км/ч;

— грузовым автомобилям, перевозящим людей в кузове, — не более 60 км/ч;

— транспортным средствам, осуществляющим организованные перевозки групп детей, — не более 60 км/ч.

Примечание. По решению собственников или владельцев автомобильных дорог может разрешаться повышение скорости на участках дорог для отдельных видов транспортных средств, если дорожные условия обеспечивают безопасное движение с большей скоростью. В этом случае величина разрешенной скорости не должна превышать значения 130 км/ч на дорогах, обозначенных знаком 5.1, и 110 км/ч на дорогах, обозначенных знаком 5.3.

10.4. Транспортным средствам, буксирующим механические транспортные средства, разрешается движение со скоростью не более 50 км/ч.

Транспортным средствам, перевозящим крупногабаритные, тяжеловесные и опасные грузы, разрешается движение со скоростью, не превышающей скорости, установленной при согласовании условий перевозки. **ст. 12.9 ч. 1-4**

10.5. Водителю запрещается:

— превышать максимальную скорость, определенную технической характеристикой транспортного средства;

— превышать скорость, указанную на опознавательном знаке «Ограничение скорости», установленном на транспортном средстве;



— создавать помехи другим транспортным средствам, двигаясь без необходимости со слишком малой скоростью;

— резко тормозить, если это не требуется для предотвращения дорожно-транспортного происшествия.

11. ОБГОН, ОПЕРЕЖЕНИЕ, ВСТРЕЧНЫЙ РАЗЪЕЗД

ст. 12.15 ч. 1

11.1. Прежде чем начать обгон, водитель обязан убедиться в том, что полоса движения, на которую он собирается выехать, свободна на достаточном для обгона расстоянии и в процессе обгона он не создаст опасности для движения и помех другим участникам дорожного движения.

11.2. Водителю запрещается выполнять обгон в случаях, если:

— транспортное средство, движущееся впереди, производит обгон или объезд препятствия;



— транспортное средство, движущееся впереди по той же полосе, подало сигнал поворота налево;



— следующее за ним транспортное средство начало обгон;



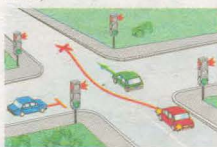
— по завершении обгона он не сможет, не создавая опасности для движения и помех обгоняемому транспортному средству, вернуться на ранее занимаемую полосу.



11.3. Водителю обгоняемого транспортного средства запрещается препятствовать обгону посредством повышения скорости движения или иными действиями.

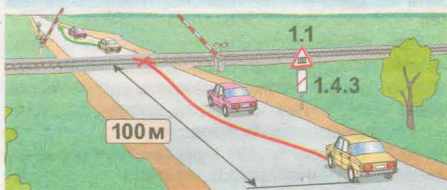
11.4. Обгон запрещен:

— на регулируемых перекрестках, а также на нерегулируемых перекрестках при движении по дороге, не являющейся главной;



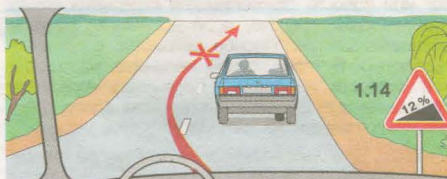
— на пешеходных переходах;

— на железнодорожных переездах и ближе чем за 100 метров перед ними;



— на мостах, путепроводах, эстакадах и под ними, а также в тоннелях;

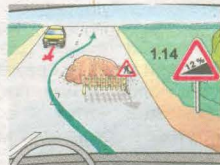
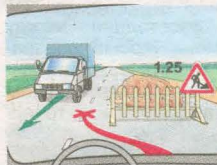
— в конце подъема, на опасных поворотах и на других участках с ограниченной видимостью.



11.5. Опережение транспортных средств при проезде пешеходных переходов осуществляется с учетом требований пункта 14.2 Правил.

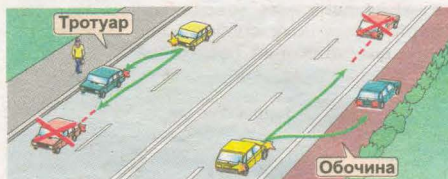
11.6. В случае если вне населенных пунктов обгон или опережение тихоходного транспортного средства, транспортного средства, перевозящего крупногабаритный груз, или транспортного средства, двигающегося со скоростью, не превышающей 30 км/ч, затруднены, водитель такого транспортного средства должен принять как можно правее, а при необходимости остановиться, чтобы пропустить следующие за ним транспортные средства.

11.7. В случае если встречный разъезд затруднен, водитель, на стороне которого имеется препятствие, должен уступить дорогу. Уступить дорогу при наличии препятствия на уклонах, обозначенных знаками 1.13 и 1.14, должен водитель транспортного средства, движущегося на спуск.

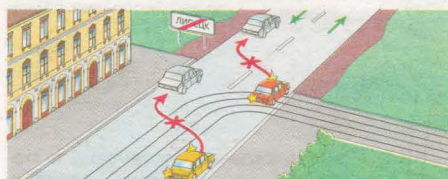
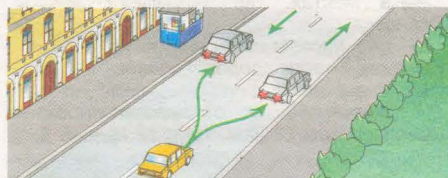


12. ОСТАНОВКА И СТОЯНКА

12.1. Остановка и стоянка транспортных средств разрешаются на правой стороне дороги на обочине, а при ее отсутствии — на проезжей части у ее края и в случаях, установленных пунктом 12.2 Правил, — на тротуаре.

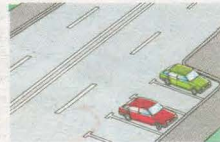


На левой стороне дороги остановка и стоянка разрешаются в населенных пунктах на дорогах с одной полосой движения для каждого направления без трамвайных путей посередине и на дорогах с односторонним движением (грузовым автомобилям с разрешенной максимальной массой более 3,5 т на левой стороне дорог с односторонним движением разрешается лишь остановка для загрузки или разгрузки).



12.2. Ставить транспортное средство разрешается в один ряд параллельно краю проезжей части, за исключением тех мест,

конфигурация (местное уширение проезжей части) которых допускает иное расположение транспортных средств. Двухколесные транспортные средства без бокового прицепа допускается ставить в два ряда.



Стоянка на краю тротуара, граничащего с проезжей частью, разрешается только легковым автомобилям, мотоциклам, мопедам и велосипедам в местах, обозначенных знаком 6.4 с одной из табличек 8.4.7, 8.6.2, 8.6.3, 8.6.6–8.6.9. **ст. 12.19 ч. 3**



6.4



8.6.2



8.6.3



8.6.6



8.4.7



8.6.7



8.6.8

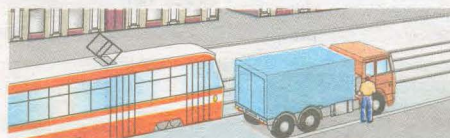


8.6.9

12.3. Стоянка с целью длительного отдыха, ночлега и тому подобное вне населенного пункта разрешается только на предусмотренных для этого площадках или за пределами дороги.

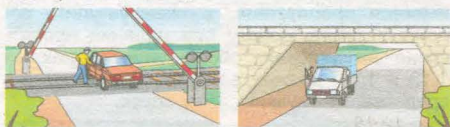
12.4. Остановка запрещается: **ст. 12.19 ч. 1–6; ст. 12.10 ч. 1**

— на трамвайных путях, а также в непосредственной близости от них, если это создаст помехи движению трамваев;

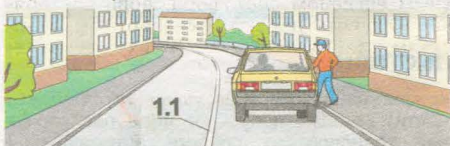


— на железнодорожных переездах, в тоннелях, а также на эстакадах, мостах, путепроводах (если для движения

в данном направлении имеется менее трех полос) и под ними;



— в местах, где расстояние между сплошной линией разметки (кроме обозначающей край проезжей части), разделительной полосой или противоположным краем проезжей части и остановившимся транспортным средством менее 3 м;



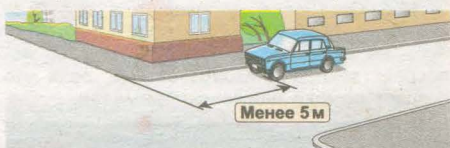
— на пешеходных переходах и ближе 5 м перед ними;



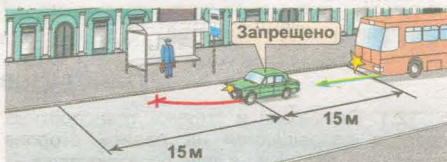
— на проезжей части вблизи опасных поворотов и выпуклых переделов продольного профиля дороги при видимости дороги менее 100 м хотя бы в одном направлении;



— на пересечении проезжих частей и ближе 5 м от края пересекаемой проезжей части, за исключением стороны напротив бокового проезда трехсторонних пересечений (перекрестков), имеющих сплошную линию разметки или разделительную полосу;



— ближе 15 метров от мест остановки маршрутных транспортных средств или стоянки легковых такси, обозначенных разметкой 1.17, а при ее отсутствии — от указателя места остановки маршрутных транспортных средств или стоянки легковых такси (кроме остановки для посадки и высадки пассажиров, если это не создаст помех движению маршрутных транспортных средств или транспортных средств, используемых в качестве легкового такси);



— в местах, где транспортное средство закроет от других водителей сигналы светофора, дорожные знаки, или сделает невозможным движение (въезд или выезд) других транспортных средств, или создаст помехи для движения пешеходов;



— на полосе для велосипедистов.

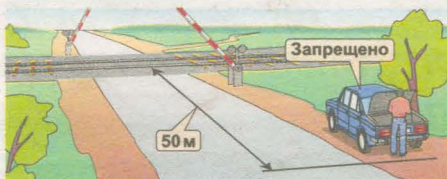


12.5. Стоянка запрещается:

— в местах, где запрещена остановка;

— вне населенных пунктов на проезжей части дорог, обозначенных знаком 2.1;

— ближе 50 м от железнодорожных переделов. *ст. 12.10 ч. 1; ст. 12.19 ч. 1, 5, 6*



12.6. При вынужденной остановке в местах, где остановка запрещена, водитель должен принять все возможные меры для отвода транспортного средства из этих мест.

12.7. Запрещается открывать двери транспортного средства, если это создаст помехи другим участникам дорожного движения.

12.8. Водитель может покидать свое

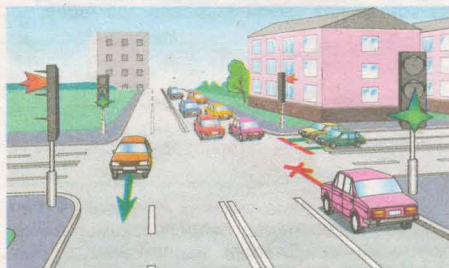
место или оставлять транспортное средство, если им приняты необходимые меры, исключающие самопроизвольное движение транспортного средства или использование его в отсутствие водителя.

13. ПРОЕЗД ПЕРЕКРЕСТКОВ

ст. 12.13 ч. 2; ст. 12.18

13.1. При повороте направо или налево водитель обязан уступить дорогу пешеходам и велосипедистам, пересекающим проезжую часть дороги, на которую он поворачивает.

13.2. Запрещается выезжать на перекресток или пересечение проезжих частей, если образовался затор, который вынудит водителя остановиться, создав препятствие для движения транспортных средств в поперечном направлении. *ст. 12.13 ч. 1*

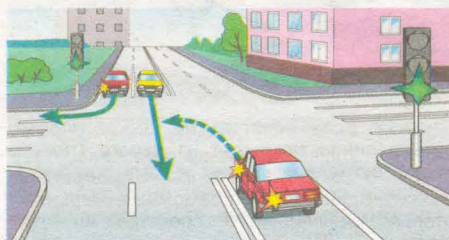


13.3. Перекресток, где очередность движения определяется сигналами светофора или регулировщика, считается регулируемым.

При желтом мигающем сигнале, неработающих светофорах или отсутствии регулировщика перекресток считается нерегулируемым, и водители обязаны руководствоваться правилами проезда нерегулируемых перекрестков и установленными на перекрестке знаками приоритета.

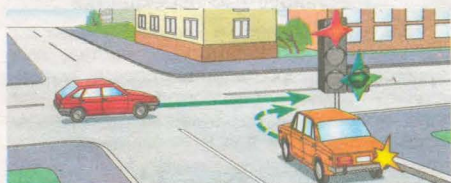
Регулируемые перекрестки

13.4. При повороте налево или развороте по зеленому сигналу светофора водитель безрельсового транспортного средства обязан уступить дорогу транспортным средствам, движущимся со встречного направления прямо или направо. Таким же



правилom должны руководствоваться между собой водители трамваев.

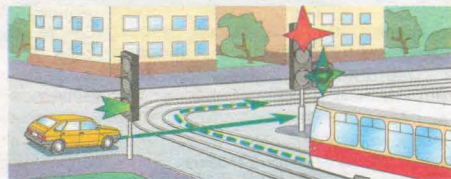
13.5. При движении в направлении стрелки, включенной в дополнительной секции одновременно с желтым или красным сигналом светофора, водитель обязан уступить дорогу транспортным средствам, движущимся с других направлений.



13.6. Если сигналы светофора или регулировщика разрешают движение одновременно трамваю и безрельсовым транспортным средствам, то трамвай имеет преимущество независимо от направления его движения.



Однако при движении в направлении стрелки, включенной в дополнительной секции одновременно с красным или желтым сигналом светофора, трамвай должен уступить дорогу транспортным средствам, движущимся с других направлений.



13.7. Водитель, въехавший на перекресток при разрешающем сигнале светофора, должен выехать в намеченном направлении независимо от сигналов светофора на выходе с перекрестка. Однако, если на перекрестке перед светофорами, расположенными на пути следования

водителя, имеются стоп-линии (знаки 6.16), водитель обязан руководствоваться сигналами каждого светофора.



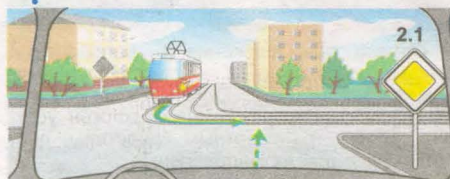
13.8. При включении разрешающего сигнала светофора водитель обязан уступить дорогу транспортным средствам, завершающим движение через перекресток, и пешеходам, не закончившим переход проезжей части данного направления.

Нерегулируемые перекрестки

13.9. На перекрестке неравнозначных дорог водитель транспортного средства, движущегося по второстепенной дороге, должен уступить дорогу транспортным средствам, приближающимся по главной, независимо от направления их дальнейшего движения.



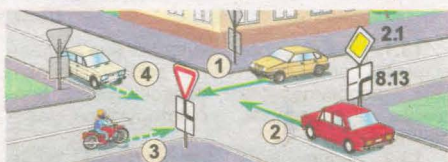
На таких перекрестках трамвай имеет преимущество перед безрельсовыми транспортными средствами, движущимися в попутном или встречном направлении по равнозначной дороге, независимо от направления его движения.



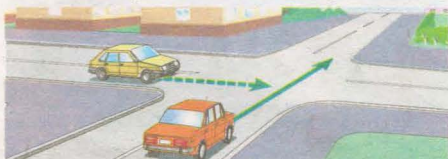
В случае если перед перекрестком с круговым движением установлен знак 4.3 в сочетании со знаком 2.4 или 2.5, водитель транспортного средства, находящегося на перекрестке, пользуется преимуществом перед выезжающими на такой перекресток транспортными средствами.



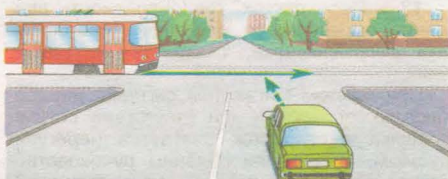
13.10. В случае, когда главная дорога на перекрестке меняет направление, водители, движущиеся по главной дороге, должны руководствоваться между собой правилами проезда перекрестков равнозначных дорог. Этими же правилами должны руководствоваться водители, движущиеся по второстепенным дорогам.



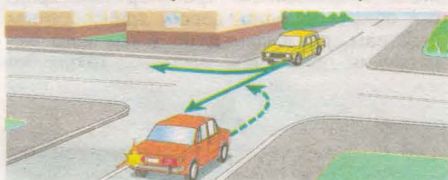
13.11. На перекрестке равнозначных дорог водитель безрельсового транспортного средства обязан уступить дорогу транспортным средствам, приближающимся справа. Этим же правилом должны руководствоваться между собой водители трамваев.



На таких перекрестках трамвай имеет преимущество перед безрельсовыми транспортными средствами независимо от направления его движения.



13.12. При повороте налево или развороте водитель безрельсового транспортного средства обязан уступить дорогу транспортным средствам, движущимся по равнозначной дороге со встречного направления прямо или направо. Этим же правилом должны руководствоваться между собой водители трамваев.



13.13. Если водитель не может определить наличие покрытия на дороге (темное время суток, грязь, снег и тому подобное), а знаков приоритета нет, он должен считать, что находится на второстепенной дороге.

14. ПЕШЕХОДНЫЕ ПЕРЕХОДЫ И МЕСТА ОСТАНОВОК МАРШРУТНЫХ ТРАНСПОРТНЫХ СРЕДСТВ

ст. 12.18

14.1. Водитель транспортного средства, приближающегося к нерегулируемому пешеходному переходу*, обязан уступить дорогу пешеходам, переходящим дорогу или вступившим на проезжую часть (трамвайные пути) для осуществления перехода.



14.2. Если перед нерегулируемым пешеходным переходом остановилось или снизило скорость транспортное средство, то водители других транспортных средств, движущихся в том же направлении, также обязаны остановиться или снизить скорость. Продолжать движение разрешено с учетом требований пункта 14.1 Правил.



14.3. На регулируемых пешеходных переходах при включении разрешающего сигнала светофора водитель должен дать воз-

можность пешеходам закончить переход проезжей части (трамвайных путей) данного направления.

14.4. Запрещается въезжать на пешеходный переход, если за ним образовался затор, который вынудит водителя остановиться на пешеходном переходе.

14.5. Во всех случаях, в том числе и вне пешеходных переходов, водитель обязан пропустить слепых пешеходов, подающих сигнал белой тростью.

14.6. Водитель должен уступить дорогу пешеходам, идущим к стоящему в месте остановки маршрутному транспортному средству или от него (со стороны дверей), если посадка и высадка производятся с проезжей части или с посадочной площадки, расположенной на ней.



14.7. Приближаясь к остановившемуся транспортному средству с включенной аварийной сигнализацией, имеющему опознавательные знаки «Перевозка детей», водитель должен снизить скорость, при необходимости остановиться и пропустить детей.



15. ДВИЖЕНИЕ ЧЕРЕЗ ЖЕЛЕЗНОДОРОЖНЫЕ ПУТИ

ст. 12.10 ч. 2-3

15.1. Водители транспортных средств могут пересекать железнодорожные пути только по железнодорожным переездам, уступая дорогу поезду (локомотиву, дрезине).

15.2. При подъезде к железнодорожному переезду водитель обязан руководствоваться требованиями дорожных знаков, светофоров, разметки, положением шлагбаума и указаниями дежурного по переезду и убедиться в отсутствии приближающегося поезда (локомотива, дрезины).

15.3. Запрещается выезжать на переезд: — при закрытом или начинающем закрываться шлагбауме (независимо от сигнала светофора);

— при запрещающем сигнале светофора (независимо от положения и наличия шлагбаума);

— при запрещающем сигнале дежурного по переезду (дежурный обращен к водителю грудью или спиной с поднятым над головой железом, красным фонарем или флажком, либо с вытянутыми в сторону руками);

— если за переездом образовался затор, который вынудит водителя остановиться на переезде;



— если к переезду в пределах видимости приближается поезд (локомотив, дрезина).

Кроме того, запрещается:

* Понятия регулируемого и нерегулируемого пешеходного перехода аналогичны понятиям регулируемого и нерегулируемого перекрестка, установленным в пункте 13.3 Правил.

— объезжать с выездом на полосу встречного движения стоящие перед переездом транспортные средства;



— самовольно открывать шлагбаум;
— провозить через переезд в нетранспортном положении сельскохозяйственные, дорожные, строительные и другие машины и механизмы;

— без разрешения начальника дистанции пути железной дороги движение тихоходных машин, скорость которых менее 8 км/ч, а также тракторных саней-волокуш. **ст. 12.10 ч. 1**

15.4. В случаях, когда движение через переезд запрещено, водитель должен остановиться у стоп-линии, знака 2.5 или свето-



фора, если их нет — не ближе 5 м от шлагбаума, а при отсутствии последнего — не ближе 10 м до ближайшего рельса.



15.5. При вынужденной остановке на переезде водитель должен немедленно высидеть людей и принять меры для освобождения переезда.

Одновременно водитель должен:

— при имеющейся возможности послать двух человек вдоль путей в обе стороны от переезда на 1 000 м (если одного, то в сторону худшей видимости пути), объяснив им правила подачи сигнала остановки машинисту приближающегося поезда;

— оставаться возле транспортного средства и подавать сигналы общей тревоги. При появлении поезда бежать ему навстречу, подавая сигнал остановки.

Примечание. Сигналом остановки служит круговое движение руки (дном с лоскутом яркой материи или каким-либо хорошо видимым предметом, ночью — с факелом или фонарем). Сигналом общей тревоги служат серии из одного длинного и трех коротких звуковых сигналов.

16. ДВИЖЕНИЕ ПО АВТОМАГИСТРАЛЯМ

16.1. На автомагистралях запрещается:

— движение пешеходов, домашних животных, велосипедов, мопедов, тракторов и самоходных машин, иных транспортных средств, скорость которых по технической характеристике или их состоянию менее 40 км/ч; **ст. 12.11 ч. 1**

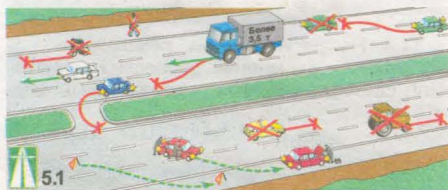
— движение грузовых автомобилей с разрешенной максимальной массой более 3,5 т далее второй полосы; **ст. 12.11 ч. 2**

— остановка вне специальных площадок для стоянки, обозначенных знаком 6.4 или 7.11; **ст. 12.11 ч. 1**

— разворот и въезд в технологические разрывы разделительной полосы; **ст. 12.11 ч. 3**

— движение задним ходом; **ст. 12.11 ч. 3**

— учебная езда. **ст. 12.11 ч. 3**



16.2. При вынужденной остановке на проезжей части водитель должен обозначить транспортное средство в соответствии с требованиями раздела 7 Правил и принять меры для того, чтобы вывести его на предназначенную для этого полосу (правее линии, обозначающей край проезжей части).

16.3. Требования данного раздела распространяются также на дороги, обозначенные знаком 5.3.

17. ДВИЖЕНИЕ В ЖИЛЫХ ЗОНАХ

ст. 12.28 ч. 1, 2

17.1. В жилой зоне, то есть на территории, въезды на которую и выезды с которой обозначены знаками 5.21 и 5.22, движение пешеходов разрешается как по тротуарам, так и по проезжей части. В жилой зоне пешеходы имеют преимущество, однако они не должны создавать нео-

босованные помехи для движения транспортных средств.

17.2. В жилой зоне запрещаются сквозное движение, учебная езда, стоянка с работающим двигателем, а также стоянка грузовых автомобилей с разрешенной мак-



5.21



5.22

симальной массой более 3,5 т вне специально выделенных и обозначенных знаками и (или) разметкой мест.

17.3. При выезде из жилой зоны водители должны уступить дорогу другим участникам движения.

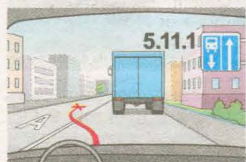
17.4. Требования данного раздела распространяются также и на дворовые территории.

18. ПРИОРИТЕТ МАРШРУТНЫХ ТРАНСПОРТНЫХ СРЕДСТВ

18.1. Вне перекрестков, где трамвайные пути пересекают проезжую часть, трамвай имеет преимущество перед безрельсовыми транспортными средствами, кроме случаев выезда из депо.



18.2. На дорогах с полосой для маршрутных транспортных средств, обозначенных знаками 5.11, 5.13.1, 5.13.2, 5.14, запрещаются движение и остановка других транспортных средств (за исключением транспортных средств, используемых в качестве легкового такси) на этой полосе.



Если эта полоса отделена от остальной проезжей части прерывистой линией

19. ПОЛЬЗОВАНИЕ ВНЕШНИМИ СВЕТОВЫМИ ПРИБОРАМИ И ЗВУКОВЫМИ СИГНАЛАМИ

ст. 12.20

19.1. В темное время суток и в условиях недостаточной видимости независимо от освещения дороги, а также в тоннелях на движущемся транспортном средстве должны быть включены следующие световые приборы:

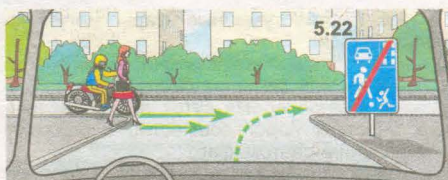
- на всех механических транспортных средствах — фары дальнего или ближнего света, на велосипедах — фары или фонари, на гужевых повозках — фонари (при их наличии);

- на прицепах и буксируемых механических транспортных средствах — габаритные огни.

19.2. Дальний свет должен быть переключен на ближний:

- в населенных пунктах, если дорога освещена;

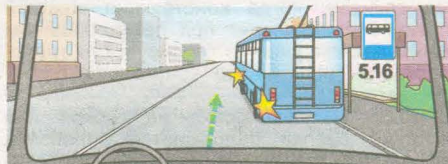
- при встречном разъезде на расстоянии не менее чем за 150 м до транспортного средства, а также и при большем, если



разметки, то при поворотах транспортные средства должны перестраиваться на нее. Разрешается также в таких местах заезжать на эту полосу при въезде на дорогу и для посадки и высадки пассажиров у правого края проезжей части при условии, что это не создает помех маршрутным транспортным средствам. ст. 12.17 ч. 1^а, 1^б



18.3. В населенных пунктах водители должны уступать дорогу троллейбусам и автобусам, начинающим движение от обозначенного места остановки. Водители троллейбусов и автобусов могут начинать движение только после того, как убедятся, что им уступают дорогу.



водитель встречного транспортного средства периодически переключением света фар покажет необходимость этого;

- в любых других случаях для исключения возможности ослепления водителей как встречных, так и попутных транспортных средств.

При ослеплении водитель должен включить аварийную сигнализацию и, не меняя полосу движения, снизить скорость и остановиться.

19.3. При остановке и стоянке в темное время суток на неосвещенных участках дорог, а также в условиях недостаточной видимости на транспортном средстве должны быть включены габаритные огни. В условиях недостаточной видимости дополнительно к габаритным огням могут быть включены фары ближнего света, противотуманные фары и задние противотуманные фары.

19.4. Противотуманные фары могут использоваться:

- в условиях недостаточной видимости с ближним или дальним светом фар;
- в темное время суток на неосвещенных участках дорог совместно с ближним или дальним светом фар;
- вместо ближнего света фар в соответствии с пунктом 19.5 Правил.

19.5. В светлое время суток на всех движущихся транспортных средствах с целью их обозначения должны включаться фары ближнего света или дневные ходовые огни.

19.6. Фарой-прожектором и фарой-искателем разрешается пользоваться только вне населенных пунктов при отсутствии встречных транспортных средств. В населенных пунктах пользоваться такими фарами могут только водители транспортных средств, оборудованных в установленном порядке проблесковыми маячками синего цвета и специальными звуковыми сигналами, при выполнении неотложного служебного задания.

19.7. Задние противотуманные фонари могут применяться только в условиях не-

достаточной видимости. Запрещается подключать задние противотуманные фонари к стоп-сигналам.

19.8. Опознавательный знак «Автопоезд» должен быть включен при движении автопоезда, а в темное время суток и в условиях недостаточной видимости, кроме того, и на время его остановки или стоянки.



19.9. (Исключен по Постановлению Правительства РФ от 16.02.2008 г. № 84).

19.10. Звуковые сигналы могут применяться только:

- для предупреждения других водителей о намерении произвести обгон вне населенных пунктов;
- в случаях, когда это необходимо для предотвращения дорожно-транспортного происшествия.

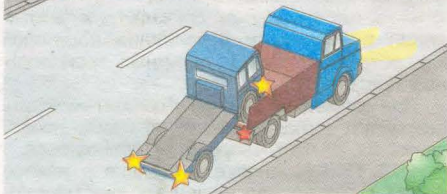
19.11. Для предупреждения об обгоне вместо звукового сигнала или совместно с ним может подаваться световой сигнал, представляющий собой кратковременное переключение фар с ближнего на дальний свет.

20. БУКСИРОВКА МЕХАНИЧЕСКИХ ТРАНСПОРТНЫХ СРЕДСТВ

ст. 12.21 ч. 1

20.1. Буксировка на жесткой или гибкой сцепке должна осуществляться только при наличии водителя за рулем буксируемого транспортного средства, кроме случаев, когда конструкция жесткой сцепки обеспечивает при прямолинейном движении следование буксируемого транспортного средства по траектории буксирующего.

20.2. При буксировке на гибкой или жесткой сцепке запрещается перевозка людей в буксируемом автобусе, троллейбусе и в кузове буксируемого грузового автомобиля, а при буксировке путем частичной погрузки — нахождение людей в кабине или кузове буксируемого транспортного средства, а также в кузове буксирующего.



20.3. При буксировке на гибкой сцепке должно быть обеспечено расстояние между буксирующим и буксируемым транспортными средствами в пределах 4–6 м, а при буксировке на жесткой сцепке — не более 4 м.



Гибкое связующее звено должно быть обозначено в соответствии с пунктом 9 Основных положений.

20.4. Буксировка запрещается:

- транспортных средств, у которых не действует рулевое управление* (допускается буксировка методом частичной погрузки);
- двух и более транспортных средств;



— транспортных средств с недействующей тормозной системой*, если их фактическая масса более половины фактической массы буксирующего транспортного средства. При меньшей фактической массе буксировка таких транспортных средств допускается только на жесткой сцепке или методом частичной погрузки;

- двухколесными мотоциклами без бокового прицепа, а также таких мотоциклов;
- в гололедницу на гибкой сцепке.

* Недействующими считаются системы, которые не позволяют водителю остановить транспортное средство или осуществить маневр при движении даже с минимальной скоростью.

21. УЧЕБНАЯ ЕЗДА

ст. 12.22

21.1. Первоначальное обучение вождению транспортных средств должно проводиться на закрытых площадках или автодромах.

21.2. Учебная езда на дорогах допускается только с обучающим и при наличии первоначальных навыков управления у обучаемого. Обучаемый обязан знать и выполнять требования Правил.

21.3. Обучающий должен иметь при себе документ на право обучения вождению транспортного средства данной категории или подкатегории, а также удостоверение на пра-

во управления транспортным средством соответствующей категории или подкатегории.

21.4. Обучаемому на автомобиле или мотоцикле должно быть не менее 16 лет.

21.5. Механическое транспортное средство, на котором проводится обучение, должно быть оборудовано в соответствии с пунктом 5 Основных положений и иметь опознавательные знаки «Учебное транспортное средство».

21.6. Запрещается учебная езда на дорогах, перечень которых объявляется в установленном порядке.

22. ПЕРЕВОЗКА ЛЮДЕЙ

22.1. Перевозка людей в кузове грузового автомобиля должна осуществляться водителями, имеющими водительское удостоверение на право управления транспортным средством категории «С» или подкатегории «С1» в течение 3 и более лет.

В случае перевозки людей в кузове грузового автомобиля в количестве более 8, но не более 16 человек, включая пассажиров в кабине, требуется также наличие в водительском удостоверении разрешающей отметки, подтверждающей наличие права управления транспортным средством категории «D» или подкатегории «D1», в случае перевозки более 16 человек, включая пассажиров в кабине, — категории «D».

Примечание. Допуск военных водителей к перевозке людей на грузовых автомобилях осуществляется в установленном порядке.

22.2. Перевозка людей в кузове грузового автомобиля с бортовой платформой разрешается, если он оборудован в соответствии с Основными положениями, при этом перевозка детей не допускается.

22.3. Число перевозимых людей в кузове грузового автомобиля, а также салоне автобуса, осуществляющего перевозку на международном, горном, туристическом или экскурсионном маршруте, и при организованной перевозке группы детей не должно превышать количества оборудованных для сидения мест.

22.4. Перед поездкой водитель грузового автомобиля должен проинструктировать пассажиров о порядке посадки, высадки и размещения в кузове.

Начинать движение можно только убедившись, что условия безопасной перевозки пассажиров обеспечены.

22.5. Проезд в кузове грузового автомобиля с бортовой платформой, не оборудованной для перевозки людей, разрешается только лицам, сопровождающим груз или следующим за его получением, при условии, что они обеспечены местом для сидения, расположенным ниже уровня бортов.

22.6. Организованная перевозка группы детей должна осуществляться в соответствии с настоящими Правилами, а также правилами, утверждаемыми Правительством Российской Федерации, в автобусе, обозначенном опознавательными знаками «Перевозка детей».



22.7. Водитель обязан осуществлять посадку и высадку пассажиров только после полной остановки транспортного средства, а начинать движение только с закрытыми дверями и не открывать их до полной остановки.

22.8. Запрещается перевозить людей: — вне кабины автомобиля (кроме случаев перевозки людей в кузове грузового автомобиля с бортовой платформой или в кузове-фургоне), трактора, других самоход-

Внимание! Изобретение вместо кресла!

**ДЕТСКОЕ УДЕРЖИВАЮЩЕЕ
УСТРОЙСТВО ФЭСТ**

РАЗРЕШЕНО

**Соответствует требованию
пункта 22.9 ПДД РФ**



ИСПЫТАНО СЕРТИФИЦИРОВАННО

Надежно защитит Вашего ребенка!



ДОЛЖНО БЫТЬ В КАЖДОМ АВТОМОБИЛЕ!

Телефон "горячей линии": 8-800-555-45-95. Звонок по России бесплатный! www.fest-kr.ru

ных машин, на грузовом прицепе, в прицепе-даче, в кузове грузового мотоцикла и вне предусмотренных конструкцией мотоцикла мест для сидения;

— сверх количества, предусмотренного технической характеристикой транспортного средства.

22.9. Перевозка детей допускается при условии обеспечения их безопасности с учетом особенностей конструкции транспортного средства.

Перевозка детей до 12-летнего возраста в транспортных средствах, оборудованных

ремнями безопасности, должна осуществляться с использованием детских удерживающих устройств, соответствующих весу и росту ребенка, или иных средств, позволяющих пристегнуть ребенка с помощью ремней безопасности, предусмотренных конструкцией транспортного средства, а на переднем сиденье легкового автомобиля — только с использованием детских удерживающих устройств.

Запрещается перевозить детей до 12-летнего возраста на заднем сиденье мотоцикла.

23. ПЕРЕВОЗКА ГРУЗОВ

ст. 12.21 ч. 1

23.1. Масса перевозимого груза и распределение нагрузки по осям не должны превышать величин, установленных предприятием-изготовителем для данного транспортного средства.

23.2. Перед началом и во время движения водитель обязан контролировать размещение, крепление и состояние груза во избежание его падения, создания помех для движения.

23.3. Перевозка груза допускается при условии, что он:

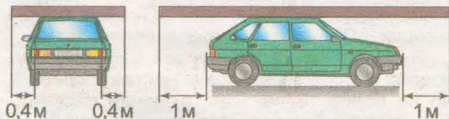
- не ограничивает водителю обзор;
- не затрудняет управление и не нарушает устойчивость транспортного средства;
- не закрывает внешние световые приборы и световозвращатели, регистрационные и опознавательные знаки, а также не препятствует восприятию сигналов, подаваемых рукой;
- не создает шум, не пылит и не загрязняет дорогу и окружающую среду.

Если состояние и размещение груза не удовлетворяют указанным требованиям, водитель обязан принять меры к устранению нарушений перечисленных правил перевозки либо прекратить дальнейшее движение.

23.4. Груз, выступающий за габариты транспортного средства спереди или сзади более чем на 1 м, или сбоку более чем на 0,4 м от внешнего края габаритного огня, должен быть обозначен опознавательными знаками



«Крупногабаритный груз», а в темное время суток и в условиях недостаточной видимости, кроме того, спереди — фонарем или световозвращателем белого цвета, сзади — фонарем или световозвращателем красного цвета.



23.5. Перевозка тяжеловесных и опасных грузов, движение транспортного средства, габаритные параметры которого с грузом или без него превышают по ширине 2,55 м (2,6 м — для рефрижераторов и изотермических кузовов), по высоте 4 м от поверхности проезжей части, по длине (включая один прицеп) 20 м, либо движение транспортного средства с грузом, выступающим за заднюю точку габарита транспортного средства более чем на 2 м, а также движение автопоездов с двумя и более прицепами осуществляются в соответствии со специальными правилами. **ст. 12.21¹; ст. 12.21²**

Международные автомобильные перевозки осуществляются в соответствии с требованиями к транспортным средствам и правилам перевозки, установленными международными договорами Российской Федерации.

24. ДОПОЛНИТЕЛЬНЫЕ ТРЕБОВАНИЯ К ДВИЖЕНИЮ ВЕЛОСИПЕДИСТОВ И ВОДИТЕЛЕЙ МОПЕДОВ

ст. 12.29 ч. 2, 3

24.1. Движение велосипедистов в возрасте старше 14 лет должно осуществляться по велосипедной, велопешеходной дорожке или полосе для велосипедистов.

24.2. Допускается движение велосипедистов в возрасте старше 14 лет:

— по правому краю проезжей части — в следующих случаях:

- отсутствуют велосипедная и велопешеходная дорожки, полоса для велосипедистов либо отсутствует возможность двигаться по ним;

— габаритная ширина велосипеда, прицепа к нему либо перевозимого груза превышает 1 м;

— движение велосипедистов осуществляется в колоннах;

— по обочине — в случае, если отсутствуют велосипедная и велопешеходная дорожки, полоса для велосипедистов либо отсутствует возможность двигаться по ним или по правому краю проезжей части;

— по тротуару или пешеходной дорожке — в следующих случаях:

ДОРОЖНЫЕ ЗНАКИ

ПРЕДУПРЕЖДАЮЩИЕ ЗНАКИ



1.1 Железнодорожный переезд со шлагбаумом



1.2 Железнодорожный переезд без шлагбаума



1.3.1 Однопутная железная дорога



1.3.2 Многопутная железная дорога



1.4.1 1.4.2 1.4.3 Приближение к железнодорожному переезду



1.4.4 1.4.5 1.4.6 Приближение к железнодорожному переезду



1.5 Пересечение с трамвайной линией



1.6 Пересечение равнозначных дорог



1.7 Пересечение с круговым движением



1.8 Светофорное регулирование



1.9 Разводной мост



1.10 Выезд на набережную



1.11.1 Опасный поворот



1.11.2 Опасные повороты



1.12.1 Опасные повороты



1.12.2 Опасные повороты



1.13 Крутой спуск



1.14 Крутой подъем



1.15 Скользящая дорога



1.16 Неровная дорога



1.17 Искусственная неровность



1.18 Выброс гравия



1.19 Опасная обочина



1.20.1 Сужение дороги



1.20.2 Сужение дороги



1.20.3 Сужение дороги



1.21 Двустороннее движение



1.22 Пешеходный переход



1.23 Дети



1.24 Пересечение с велосипедной дорожкой или велосипедной дорожкой



1.25 Дорожные работы



1.26 Перегон скота



1.27 Дикие животные



1.28 Падение камней



1.29 Боковой ветер



1.30 Низколетающие самолеты



1.31 Тоннель



1.32 Затоп



1.33 Прочие опасности



1.34.1



1.34.2



1.34.3

Направление поворота

ЗНАКИ ПРИОРИТЕТА



2.1 Главная дорога



2.2 Конiec главной дороги



2.3.1 Пересечение с второстепенной дорогой



2.3.2



2.3.3 Примыкание второстепенной дороги



2.3.4



2.3.5



2.3.6 Примыкание второстепенной дороги



2.3.7



2.4 Уступите дорогу



2.5 Движение без остановки запрещено



2.6 Преимущество встречного движения



2.7 Преимущество перед встречным движением

ЗАПРЕЩАЮЩИЕ ЗНАКИ



3.1 Въезд запрещен



3.2 Движение запрещено



3.3 Движение механических транспортных средств запрещено



3.4 Движение грузовых автомобилей запрещено



3.5 Движение мотоциклов запрещено



3.6 Движение тракторов запрещено



3.7 Движение с прицепом запрещено



3.8 Движение гужевых повозок запрещено



3.9 Движение на велосипедах запрещено



3.10
Движение пешеходов запрещено



3.11
Ограничение массы



3.12
Ограничение массы, приходящейся на ось транспортного средства



3.13
Ограничение высоты



3.14
Ограничение ширины



3.15
Ограничение длины



3.16
Ограничение минимальной дистанции



3.17.1
Таможня



3.17.2
Опасность



3.17.3
Контроль



3.18.1
Поворот направо запрещен



3.18.2
Поворот налево запрещен



3.19
Разворот запрещен



3.20
Обгон запрещен



3.21
Конец запрещения обгона



3.22
Обгон грузовым автомобилям запрещен



3.23
Конец запрещения обгона грузовым автомобилям



3.24
Ограничение максимальной скорости



3.25
Конец ограничения максимальной скорости



3.26
Подача звукового сигнала запрещена



3.27
Остановка запрещена



3.28
Стоянка запрещена



3.29
Стоянка запрещена по нечетным числам месяца



3.30
Стоянка запрещена по четным числам месяца



3.31
Конец всех ограничений



3.32
Движение транспортных средств с опасными грузами запрещено



3.33
Движение транспортных средств с взрывчатыми и легковоспламеняющимися грузами запрещено

ПРЕДПИСЫВАЮЩИЕ ЗНАКИ



4.1.1
Движение прямо



4.1.2
Движение направо



4.1.3
Движение налево



4.1.4
Движение прямо или направо



4.1.5
Движение прямо или налево



4.1.6
Движение направо или налево



4.2.1
Объезд препятствия справа



4.2.2
Объезд препятствия слева



4.2.3
Объезд препятствия справа или слева



4.3
Крутовое движение



4.4.1
Велосипедная дорожка или полоса для велосипедистов



4.4.2
Конец велосипедной дорожки или полосы для велосипедистов



4.5.1
Пешеходная дорожка



4.5.2
Пешеходная и велосипедная дорожка с совмещенным движением (велосипедная дорожка с совмещенным движением)



4.5.3
Конец пешеходной и велосипедной дорожки с совмещенным движением (конец велосипедной дорожки с совмещенным движением)



4.5.4
Пешеходная дорожка с разделением движения



4.5.5
Конец пешеходной дорожки с разделением движения



4.5.6
Конец пешеходной и велосипедной дорожки с разделением движения (конец велосипедной дорожки с разделением движения)



4.5.7
Конец пешеходной и велосипедной дорожки с разделением движения



4.6
Ограничение минимальной скорости



4.7
Конец ограничения минимальной скорости



4.8.1
Направление движения транспортных средств с опасными грузами



4.8.2
Направление движения транспортных средств с опасными грузами



4.8.3
Направление движения транспортных средств с опасными грузами

ЗНАКИ ОСОБЫХ ПРЕДПИСАНИЙ



5.1
Автоматрираль



5.2
Конец автоматрираль



5.3
Дорога для автомобилей



5.4
Конец дороги для автомобилей



5.5
Дорога с односторонним движением



5.6
Конец дороги с односторонним движением



5.7.1
Выезд на дорогу с односторонним движением



5.7.2
Выезд на дорогу с односторонним движением



5.8
Реверсивное движение



5.9
Конец реверсивного движения



5.10
Выезд на дорогу с реверсивным движением



5.11.1
Дорога с полосой для маршрутных транспортных средств



5.11.2
Дорога с полосой для велосипедистов



5.12.1
Конец дороги с полосой для маршрутных транспортных средств



5.12.2
Конец дороги с полосой для велосипедистов



5.13.1
Выезд на дорогу с полосой для маршрутных транспортных средств



5.13.2
Выезд на дорогу с полосой для маршрутных транспортных средств



5.13.3
Выезд на дорогу с полосой для велосипедистов



5.13.4
Выезд на дорогу с полосой для велосипедистов



5.14
Полоса для маршрутных транспортных средств



5.14.1
Конец полосы для маршрутных транспортных средств



5.15.1
Направления движения по полосам



5.15.2
Направления движения по полосе



5.15.3

Начало полосы



5.15.4



5.15.5
5.15.6
Конец полосы



5.15.7
Направление движения по полосам



5.15.8
Число полос



5.16
Место остановки автобуса и (или) троллейбуса



5.17
Место остановки трамвая



5.18
Место стоянки легковых такси



5.19.1
5.19.2
Пешеходный переход



5.20
Искусственная неровность



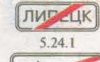
5.21
Жилая зона



5.22
Конец жилой зоны



5.23.1
Начало населенного пункта



5.24.1
Конец населенного пункта



5.25
Начало населенного пункта



5.26
Конец населенного пункта



5.27
Зона с ограничениями стоянки



5.28
Конец зоны с ограничениями стоянки



5.29
Зона регулируемой стоянки



5.30
Конец зоны регулируемой стоянки



5.31
Зона с ограничением максимальной скорости



5.32
Конец зоны с ограничением максимальной скорости



5.33
Пешеходная зона



5.34
Конец пешеходной зоны



6.1
Общие ограничения максимальной скорости



6.2
Рекомендуемая скорость



6.3.1
Место для разворота



6.3.2
Зона для разворота



6.4
Парковка (парковочное место)



6.5
Полоса для аварийной остановки



6.6
Подземный пешеходный переход



6.7
Надземный пешеходный переход



6.8.1
Тупик

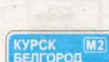
ИНФОРМАЦИОННЫЕ ЗНАКИ



6.8.2
6.8.3
Тупик



6.9.1
Предварительный указатель направлений

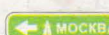


6.9.3
Схема движения



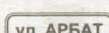
6.10.1
Предварительный указатель направления

6.10.1
Указатель направлений



6.10.1
Указатель направлений

6.10.2
Указатель направления



6.11
Наименование объекта

6.12
Указатель расстояний

6.13
Километровый знак



6.14.1
Номер маршрута

6.14.2
Номер маршрута

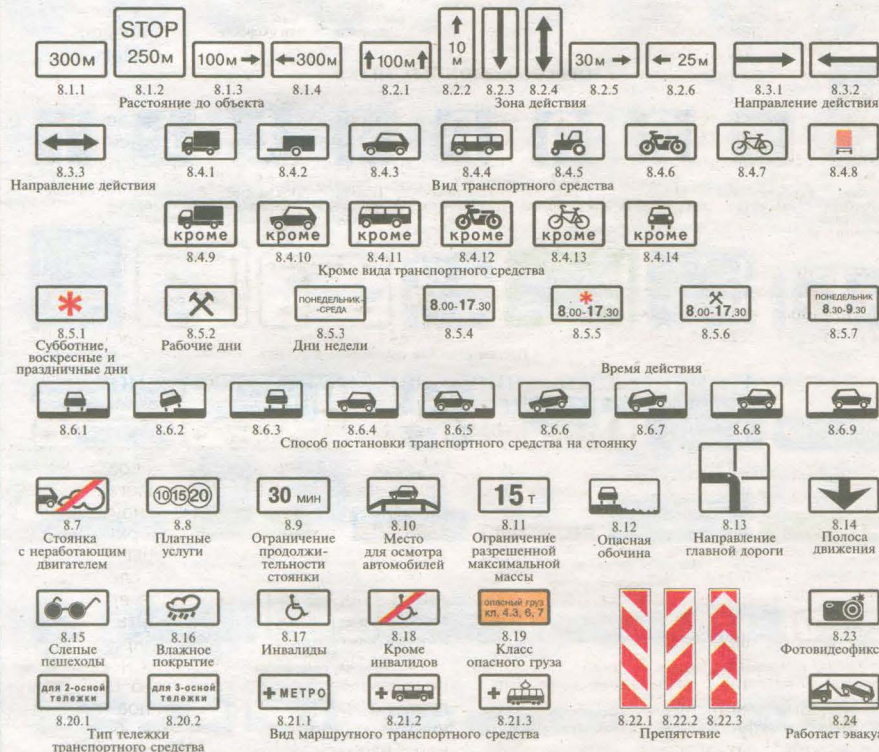
6.15.1
6.15.2
6.15.3
Направление движения для грузовых автомобилей



ЗНАКИ СЕРВИСА



ЗНАКИ ДОПОЛНИТЕЛЬНОЙ ИНФОРМАЦИИ (ТАБЛИЧКИ)



— отсутствуют велосипедная и велопешеходная дорожки, полоса для велосипедистов либо отсутствует возможность двигаться по ним, а также по правому краю проезжей части или обочине;

— велосипедист сопровождает велосипедиста в возрасте до 7 лет либо перевозит ребенка в возрасте до 7 лет на дополнительном сиденье, в велоколяске или в прицепе, предназначенном для эксплуатации с велосипедом.

24.3. Движение велосипедистов в возрасте от 7 до 14 лет должно осуществляться только по тротуарам, пешеходным, велосипедным и велопешеходным дорожкам, а также в пределах пешеходных зон.

24.4. Движение велосипедистов в возрасте младше 7 лет должно осуществляться только по тротуарам, пешеходным и велопешеходным дорожкам (на стороне для движения пешеходов), а также в пределах пешеходных зон.

24.5. При движении велосипедистов по правому краю проезжей части в случаях, предусмотренных настоящими Правилами, велосипедисты должны двигаться только в один ряд.

Допускается движение колонны велосипедистов в два ряда в случае, если габаритная ширина велосипедов не превышает 0,75 м.

Колонна велосипедистов должна быть разделена на группы по 10 велосипедистов в случае однорядного движения либо на группы по 10 пар в случае двухрядного движения. Для облегчения обгона расстояние между группами должно составлять 80–100 м.

24.6. Если движение велосипедиста по тротуару, пешеходной дорожке, обочине или в пределах пешеходных зон подвергает опасности или создает помехи для движе-

ния иных лиц, велосипедист должен спешиться и руководствоваться требованиями, предусмотренными настоящими Правилами для движения пешеходов.

24.7. Водители мопедов должны двигаться по правому краю проезжей части в один ряд либо по полосе для велосипедистов.

Допускается движение водителей мопедов по обочине, если это не создает помех пешеходам.

24.8. Велосипедистам и водителям мопедов запрещается:

— управлять велосипедом, мопедом, не держась за руль хотя бы одной рукой;

— перевозить груз, который выступает более чем на 0,5 м по длине или ширине за габариты, или груз, мешающий управлению;

— перевозить пассажиров, если это не предусмотрено конструкцией транспортного средства;

— перевозить детей до 7 лет при отсутствии специально оборудованных для них мест;

— поворачивать налево или разворачиваться на дорогах с трамвайным движением и на дорогах, имеющих более одной полосы для движения в данном направлении;

— двигаться по дороге без застегнутого мотошлема (для водителей мопедов);

— **пересекать дорогу по пешеходным переходам.**

24.9. Запрещается буксировка велосипедов и мопедов, а также буксировка велосипедами и мопедами, кроме буксировки прицепа, предназначенного для эксплуатации с велосипедом или мопедом.

24.10. При движении в темное время суток или в условиях недостаточной видимости велосипедистам и водителям мопедов рекомендуется иметь при себе предметы со световозвращающими элементами и обеспечивать видимость этих предметов водителями других транспортных средств.

25. ДОПОЛНИТЕЛЬНЫЕ ТРЕБОВАНИЯ К ДВИЖЕНИЮ ГУЖЕВЫХ ПОВОЗОК, А ТАКЖЕ К ПРОГОНУ ЖИВОТНЫХ

ст. 12.29 ч. 2, 3

25.1. Управлять гужевой повозкой (санями), быть погонщиком вьючных, верховых животных или стада при движении по дорогам разрешается лицам не моложе 14 лет.

25.2. Гужевые повозки (сани), верховые и вьючные животные должны двигаться только в один ряд возможно правее. Допускается движение по обочине, если это не создает помех пешеходам.

Колонны гужевых повозок (саней), верховых и вьючных животных при движении по проезжей части должны быть разделены на группы по 10 верховых и вьючных животных и по 5 повозок (саней). Для облегчения обгона расстояние между группами должно составлять 80–100 м.

25.3. Водитель гужевой повозки (саней) при выезде на дорогу с прилегающей территории или со второстепенной дороги в местах с ограниченной обзорностью должен вести животное под уздцы.

25.4. Животных по дороге следует перегонять, как правило, в светлое время суток. Погонщики должны направлять животных как можно ближе к правому краю дороги.

25.5. При прогоне животных через железнодорожные пути стадо должно быть разделено на группы такой численности, чтобы с учетом количества погонщиков был обеспечен безопасный прогон каждой группы.

25.6. Водителям гужевых повозок (саней), погонщикам вьючных, верховых животных и скота запрещается:

— оставлять на дороге животных без надзора;

— прогонять животных через железно-дорожные пути и дороги вне специально отведенных мест, а также в темное время су-

ток и в условиях недостаточной видимости (кроме скотопрогнозов на разных уровнях);

— вести животных по дороге с асфальто- и цементобетонным покрытием при наличии иных путей.

Приложение 1

к Правилам дорожного движения
Российской Федерации

ДОРОЖНЫЕ ЗНАКИ (по ГОСТу Р 52289—2004 и ГОСТу Р 52290—2004)

ст. 12.16 ч. 4–5

1. Предупреждающие знаки

Предупреждающие знаки информируют водителей о приближении к опасному участку дороги, движение по которому требует принятия мер, соответствующих обстановке.

1.1* «Железнодорожный переезд со шлагбаумом».



1.2 «Железнодорожный переезд без шлагбаума».

1.3.1 «Однопутная железная дорога».



1.3.2 «Многопутная железная дорога». Обозначение необорудованного шлагбаумом переезда через железную дорогу: 1.3.1 — с одним путем; 1.3.2 — с двумя путями и более.

1.4.1–1.4.6 «Приближение к железнодорожному переезду». Дополнительное предупреждение о приближении к железнодорожному переезду вне населенных пунктов.



1.5 «Пересечение с трамвайной линией».

1.6 «Пересечение равнозначных дорог».



1.7 «Пересечение с круговым движением».

1.8 «Светофорное регулирование». Перекресток, пешеходный переход или участок дороги, движение на котором регулируется светофором.



1.9 «Разводной мост». Разводной мост или паромная переправа.



1.10 «Выезд на набережную». Выезд на набережную или берег.

1.11.1, 1.11.2 «Опасный поворот». Закругление дороги малого радиуса или с ограниченной видимостью: 1.11.1 — направо; 1.11.2 — налево.



1.12.1, 1.12.2 «Опасные повороты». Участок дороги с опасными поворотами: 1.12.1 — с первым поворотом направо; 1.12.2 — с первым поворотом налево.



1.13 «Крутой спуск».

1.14 «Крутой подъем».

1.15 «Скользкая дорога». Участок дороги с повышенной скользкостью проезжей части.



1.16 «Неровная дорога». Участок дороги, имеющий неровности на проезжей части (волнистость, выбоины, неплавные сопряжения с мостами и тому подобное).



1.17 «Искусственная неровность». Участок дороги с искусственной неровностью (неровностями) для принудительного снижения скорости.



1.18 «Выброс гравия». Участок дороги, на котором возможен выброс гравия, щебня и тому подобного из-под колес транспортных средств.



1.19 «Опасная обочина». Участок дороги, на котором съезд на обочину опасен.



1.20.1–1.20.3 «Сужение дороги».

Сужение с обеих сторон — 1.20.1, справа — 1.20.2, слева — 1.20.3.



1.21 «Двустороннее движение». Начало участка дороги (проезжей части) с встречным движением.



1.22 «Пешеходный переход». Пешеходный переход, обозначенный знаками 5.19.1, 5.19.2 и (или) разметкой 1.14.1 и 1.14.2.



1.23 «Дети». Участок дороги вблизи детского учреждения (школы, оздоровительного лагеря и тому подобного), на проезжей части которого возможно появление детей.



1.24 «Пересечение с велосипедной дорожкой или велопешеходной дорожкой».



1.25 «Дорожные работы».

1.26 «Перегон скота».

1.27 «Дикие животные».

1.28 «Падение камней». Участок дороги, на котором возможны обвалы, оползни, падение камней.

1.29 «Боковой ветер».

1.30 «Низколетящие самолеты».

1.31 «Тоннель». Тоннель, в котором отсутствует искусственное освещение, или тоннель, видимость въездного портала которого ограничена.

1.32 «Затор». Участок дороги, на котором образовался затор.

1.33 «Прочие опасности». Участок дороги, на котором имеются опасности, не предусмотренные другими предупреждающими знаками.

1.34.1, 1.34.2 «Направление поворота». Направление движения на закруглении дороги малого радиуса с ограниченной видимостью. Направление обезда ремонтируемого участка дороги.

1.34.3 «Направление поворота». Направления движения на Т-образном перекрестке или разветвлении дорог. Направления объезда ремонтируемого участка дороги.



Предупреждающие знаки 1.1, 1.2, 1.5–1.33 вне населенных пунктов устанавливаются на расстоянии 150–300 м, в населенных пунктах — на расстоянии 50–100 м до начала опасного участка. При необходимости знаки могут устанавливаться и на ином расстоянии, которое в этом случае указывается на табличке 8.1.1.



Знаки 1.13 и 1.14 могут устанавливаться без таблички 8.1.1 непосредственно перед началом спуска или подъема, если спуски и подъемы следуют друг за другом.

Знак 1.25 при проведении краткосрочных работ на проезжей части может устанавливаться без таблички 8.1.1 на расстоянии 10–15 м до места проведения работ.

Знак 1.32 применяется в качестве временного или в знаках с изменяемым изображением перед перекрестком, откуда

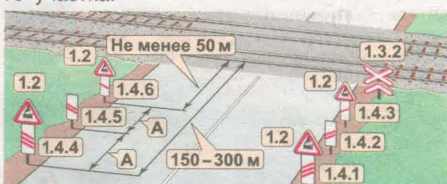


возможен обезд участка дороги, на котором образовался затор.

Вне населенных пунктов знаки 1.1, 1.2, 1.9, 1.10, 1.23 и 1.25 повторяются. Второй



знак устанавливается на расстоянии не менее 50 м до начала опасного участка. Знаки 1.23 и 1.25 повторяются и в населенных пунктах непосредственно в начале опасного участка.



2. Знаки приоритета

Знаки приоритета устанавливают очередность проезда перекрестков, пересечений проезжих частей или узких участков дороги.

2.1 «Главная дорога».

Дорога, на которой предоставлено право преимущественного проезда нерегулируемых перекрестков.



2.2 «Конец главной дороги».

2.3.1 «Пересечение с второстепенной дорогой».

2.3.2-2.3.7 «Примыкание второстепенной дороги». Примыкание справа — 2.3.2, 2.3.4, 2.3.6, слева — 2.3.3, 2.3.5, 2.3.7.



2.4 «Уступите дорогу». Водитель должен уступить дорогу транспортным средствам, движущимся по пересекаемой дороге, а при наличии таблички 8.13 — по главной.



2.5 «Движение без остановки запрещено». Запрещается движение без остановки перед стоп-линией, а если ее нет — перед краем пересекаемой проезжей части.



Водитель должен уступить дорогу транспортным средствам, движущимся по пересекаемой, а при наличии таблички 8.13 — по главной дороге.

Знак 2.5 может быть заменен перед железнодорожным переездом или карантинным постом, в этих случаях

водитель должен остановиться перед стоп-линией, а при ее отсутствии — перед знаком.

2.6 «Преимущество встречного движения». Запрещается въезд на узкий участок дороги, если это может затруднить встречное движение. Водитель должен уступить дорогу встречным транспортным средствам, находящимся на узком участке или противоположном подъезде к нему.



2.6

2.7 «Преимущество перед встречным движением». Узкий участок дороги, при движении по которому водитель пользуется преимуществом по отношению к встречным транспортным средствам.



2.7



3. Запрещающие знаки

Запрещающие знаки вводят или отменяют определенные ограничения движения.

3.1 «Въезд запрещен». Запрещается въезд всех транспортных средств в данном направлении.



3.1

3.2 «Движение запрещено». Запрещается движение всех транспортных средств.



3.3

3.3 «Движение механических транспортных средств запрещено».



3.4

3.4 «Движение грузовых автомобилей запрещено». Запрещается движение грузовых автомобилей и составов транспортных средств с разрешенной максимальной массой более 3,5 т (если на знаке не указана масса) или с разрешенной максимальной массой более указанной на знаке, а также тракторов и самоходных машин.

Знак 3.4 не запрещает движение грузовых автомобилей, предназначенных для перевозки людей, транспортных средств организаций федеральной почтовой связи, имеющих на боковой поверхности белую диагональную полосу на синем фоне, а также грузовых автомобилей без прицепа с разрешенной максимальной массой не более 26 тонн, которые обслуживают предприятия, находящиеся в обозначенной зоне. В этих случаях транспортные средства должны въезжать в обозначенную зону и выезжать из нее на ближайшем к месту назначения перекрестке.

3.5 «Движение мотоциклов запрещено».



3.5

3.6 «Движение тракторов запрещено».



3.6

3.7 «Движение с прицепом запрещено». Запрещается движение грузовых автомобилей и тракторов с прицепами любого типа, а также буксировка механических транспортных средств.



3.7

3.8 «Движение гужевых повозок запрещено». Запрещается движение гужевых повозок (саней), верховых и вьючных животных, а также прогон скота.



3.8

3.9 «Движение на велосипедах запрещено». Запрещается движение велосипедов и мопедов.



3.9



3.10

3.10 «Движение пешеходов запрещено».

3.11 «Ограничение массы». Запрещается движение транспортных средств, в том числе составов транспортных средств, общая фактическая масса которых больше указанной на знаке.



3.11

3.12 «Ограничение массы, приходящейся на ось транспортного средства». Запрещается движение транспортных средств, у которых фактическая масса, приходящаяся на какую-либо ось, превышает указанную на знаке.



3.12

3.13 «Ограничение высоты». Запрещается движение транспортных средств, габаритная высота которых (с грузом или без груза) больше указанной на знаке.



3.13

3.14 «Ограничение ширины». Запрещается движение транспортных средств, габаритная ширина которых (с грузом или без груза) больше указанной на знаке.



3.14

3.15 «Ограничение длины». Запрещается движение транспортных средств (составов транспортных средств), габаритная длина которых (с грузом или без груза) больше указанной на знаке.



3.15

3.16 «Ограничение минимальной дистанции». Запрещается движение транспортных средств с дистанцией между ними меньше указанной на знаке.



3.16

3.17.1 «Таможня». Запрещается проезд без остановки у таможни (контрольного пункта).



3.17.1

3.17.2 «Опасность». Запрещается дальнейшее движение всех без исключения транспортных средств в связи с дорожно-транспортным происшествием, аварией, пожаром или другой опасностью.



3.17.2



3.17.3

3.17.3 «Контроль». Запрещается проезд без остановки через контрольные пункты.

3.18.1 «Поворот направо запрещен».



3.18.1

3.18.2 «Поворот налево запрещен».



3.18.2

3.19 «Разворот запрещен».



3.19

3.20 «Обгон запрещен».



3.20

Запрещается обгон всех транспортных средств, кроме тихоходных транспортных средств, гужевых повозок, велосипедов, мопедов и двухколесных мотоциклов без бокового прицепа.



3.21

3.21 «Конец зоны запрещения обгона».



3.22

3.22 «Обгон грузовым автомобилям запрещен».

Запрещается грузовым автомобилям с разрешенной максимальной массой более 3,5 т обгон всех транспортных средств.



3.23

3.23 «Конец зоны запрещения обгона грузовым автомобилям».

3.24 «Ограничение максимальной скорости». Запрещается движение со скоростью (км/ч), превышающей указанную на знаке.



3.24

3.25 «Конец зоны ограничения максимальной скорости».



3.25

3.26 «Подача звукового сигнала запрещена». Запрещается пользоваться звуковыми сигналами, кроме тех случаев, когда сигнал подается для предотвращения дорожно-транспортного происшествия.



3.26

3.27 «Остановка запрещена». Запрещаются остановка и стоянка транспортных средств.



3.27

3.28 «Стоянка запрещена». Запрещается стоянка транспортных средств.



3.28

3.29 «Стоянка запрещена по нечетным числам месяца».



3.29

3.30 «Стоянка запрещена по четным числам месяца». При одновременном применении знаков 3.29 и 3.30 на противоположных сторонах проезжей части разрешается стоянка на обеих сторонах проезжей части с 19 часов до 21 часа (время перестановки).



3.30

3.31 «Конец зоны всех ограничений». Обозначение конца зоны действия одновременно нескольких знаков из следующих: 3.16, 3.20, 3.22, 3.24, 3.26–3.30.



3.31

3.32 «Движение транспортных средств с опасными грузами запрещено». Запрещается движение транспортных средств, оборудованных опознавательными знаками (информационными табличками) «Опасный груз».



3.32

3.33 «Движение транспортных средств с взрывчатыми и легковоспламеняющимися грузами запрещено». Запрещается движение



3.33

транспортных средств, осуществляющих перевозку взрывчатых веществ и изделий, а также других опасных грузов, подлежащих маркировке как легковоспламеняющиеся, кроме случаев перевозки указанных опасных веществ и изделий в ограниченном количестве, определяемом в порядке, установленном специальными правилами перевозки.

Знаки 3.2–3.9, 3.32 и 3.33 запрещают движение соответствующих видов транспортных средств в обоих направлениях.

Действие знаков не распространяется:

3.1–3.3, 3.18.1, 3.18.2, 3.19, 3.27 — на маршрутные транспортные средства;



3.1



3.2



3.3



3.18.1



3.18.2



3.19



3.27

3.2, 3.3, 3.5–3.8 — на транспортные средства организаций федеральной почтовой связи, имеющие на боковой поверхности белую диагональную полосу на синем фоне, и транспортные средства, которые обслуживают предприятия, находящиеся в обозначенной зоне, а также обслуживают граждан или принадлежат гражданам, проживающим или работающим в обозначенной зоне. В этих случаях транспортные средства должны въезжать в обозначенную зону и выезжать из нее на ближайшем к месту назначения перекрестке;



3.2



3.3



3.5



3.6



3.7



3.8

3.28–3.30 — на транспортные средства организаций федеральной почтовой связи, имеющие на боковой поверхности белую диагональную полосу на синем фоне, а также на такси с включенным таксометром;

3.2, 3.3, 3.28–3.30 — на транспортные средства, управляемые инвалидами I и II групп, перевозящие таких инвалидов или детей-инвалидов.

Действие знаков 3.18.1, 3.18.2 распространяется на пересечение проезжих частей, перед которым установлен знак.



Зона действия знаков 3.16, 3.20, 3.22, 3.24, 3.26–3.30 распространяется от места установки знака до ближайшего перекрестка за ним, а в населенных пунктах



при отсутствии перекрестка — до конца населенного пункта. Действие знаков не прерывается в местах выезда с прилегающих к дороге территорий и в местах пересечения (примыкания) с полевыми, лесными и другими второстепенными дорогами, перед которыми не установлены соответствующие знаки.



Действие знака 3.24, установленного перед населенным пунктом, обозначенным знаком 5.23.1 или 5.23.2, распространяется до этого знака.

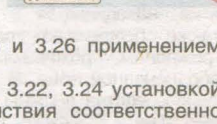


Зона действия знаков может быть уменьшена:



— для знаков 3.16 и 3.26 применением таблички 8.2.1;

— для знаков 3.20, 3.22, 3.24 установкой в конце зоны их действия соответственно знаков 3.21, 3.23, 3.25 или применением таблички 8.2.1. Зона действия знака 3.24 может быть уменьшена установкой знака 3.24 с другим значением максимальной скорости движения;



— для знаков 3.27–3.30 установкой в конце зоны их действия повторных знаков 3.27–3.30 с табличкой 8.2.3 или применением таблички 8.2.2. Знак 3.27 может быть применен совместно с разметкой 1.4, а знак 3.28 — с разметкой 1.10, при этом зона действия знаков определяется протяженностью линии разметки.



Действие знаков 3.10, 3.27–3.30 распространяется только на ту сторону дороги, на которой они установлены.

4. Предписывающие знаки

4.1.1 «Движение прямо»,



4.1.2 «Движение направо»,



4.1.3 «Движение налево»,

4.1.4 «Движение прямо или направо»,

4.1.5 «Движение прямо или налево»,

4.1.6 «Движение прямо или налево».

Разрешается движение только в направлениях, указанных на знаках стрелками. Знаки, разрешающие поворот налево, разрешают и разворот (могут быть применены знаки 4.1.1–4.1.6 с конфигурацией стрелок, соответствующей требуемым направлениям движения на конкретном пересечении).



4.1.5

4.1.6

Действие знаков 4.1.1–4.1.6 не распространяется на маршрутные транспортные средства.

Действие знаков 4.1.1–4.1.6 распространяется на пересечение проезжих частей, перед которым установлен знак.

Действие знака 4.1.1, установленного в начале участка дороги, распространяется до ближайшего перекрестка. Знак не запрещает поворот направо во дворы и на другие прилегающие к дороге территории.

4.2.1 «Объезд препятствия справа», 4.2.2 «Объезд препятствия слева». Объезд разрешается только со стороны, указанной стрелкой.



4.2.1

4.2.2

4.2.3 «Объезд препятствия справа или слева». Объезд разрешается с любой стороны.



4.2.3

4.3

4.3 «Круговое движение». Разрешается движение в указанном стрелками направлении.

4.4.1 «Велосипедная дорожка или полоса для велосипедистов».



4.4.1

4.4.2

4.4.2 «Конец велосипедной дорожки или полосы для велосипедистов».

4.5.1 «Пешеходная дорожка». Разрешается движение пешеходам и велосипедистам в случаях, указанных в пунктах 24.2–24.4 настоящих Правил.



4.5.1

4.5.2

4.5.3 «Конец пешеходной и велосипедной дорожки с совмещенным движением».

4.5.4, 4.5.5 «Пешеходная и велосипедная дорожка с разделением движения». Велопешеходная дорожка с разделением движения».



4.5.4

4.5.5

ем на велосипедную и пешеходную стороны дорожки, выделенные конструктивно и (или) обозначенные горизонтальной разметкой 1.2.1, 1.2.2, 1.2.3 и 1.2.3.3 или иным способом.

4.5.6, 4.5.7 «Конец пешеходной и велосипедной дорожки с разделением движения (конец велопешеходной дорожки с разделением движения)».

4.6 «Ограничение минимальной скорости». Разрешается движение только с указанной или большей скоростью (км/ч).

4.7 «Конец зоны ограничения минимальной скорости».

4.8.1-4.8.3 «Направление движения транспортных средств с опасными грузами». Движение транспортных средств, оборудованных опознавательными знаками (информационными табличками) «Опасный груз», разрешается только в направлении, указанном на знаке: 4.8.1 — прямо, 4.8.2 — направо, 4.8.3 — налево.

5. Знаки особых предписаний

Знаки особых предписаний вводят или отменяют определенные режимы движения.

5.1 «Автомагистраль». Дорога, на которой действуют требования Правил дорожного движения Российской Федерации, устанавливающие порядок движения по автомагистралям.

5.2 «Конец автомагистрали».

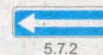
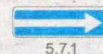
5.3 «Дорога для автомобилей». Дорога, предназначенная для движения только автомобилей, автобусов и мотоциклов.

5.4 «Конец дороги для автомобилей».

5.5 «Дорога с односторонним движением». Дорога или проезжая часть, по которой движение механических транспортных средств по всей ширине осуществляется в одном направлении.

5.6 «Конец дороги с односторонним движением».

5.7.1, 5.7.2 «Выезд на дорогу с односторонним движением». Выезд на дорогу или проезжую часть с односторонним движением.



5.8 «Реверсивное движение». Начало участка дороги, на котором на одной или нескольких полосах направление движения может изменяться на противоположное.



5.9 «Конец реверсивного движения».

5.10 «Выезд на дорогу с реверсивным движением».

5.11.1 «Дорога с полосой для маршрутных транспортных средств». Дорога, по которой движение маршрутных транспортных средств и транспортных средств, используемых в качестве легкового такси, осуществляется по специально выделенной полосе навстречу общему потоку транспортных средств.

5.11.2 «Дорога с полосой для велосипедистов». Дорога, по которой движение велосипедистов и водителей мопедов осуществляется по специально выделенной полосе навстречу общему потоку транспортных средств.

5.12.1 «Конец дороги с полосой для маршрутных транспортных средств».

5.12.2 «Конец дороги с полосой для велосипедистов». Дорожный знак представляет собой дорожный знак 5.11.2, изображение которого перечеркнуто диагональной красной полосой из левого нижнего угла в правый верхний угол знака.

5.13.1, 5.13.2 «Выезд на дорогу с полосой для маршрутных транспортных средств».

5.13.3, 5.13.4 «Выезд на дорогу с полосой для велосипедистов».

5.14 «Полоса для маршрутных транспортных средств». Полоса, предназначенная для движения только маршрутных транспортных средств и транспортных средств, используемых в качестве легкового такси, движущихся попутно общему потоку транспортных средств.

Действие знака распространяется на полосу, над которой он расположен. Действие знака, установленного справа от дороги, распространяется на правую полосу.

5.14.1 «Конец полосы для маршрутных транспортных средств».

5.15.1 «Направления движения по полосам». Число полос и разрешенные направления движения по каждой из них.



5.15.2 «Направления движения по полосе». Разрешенные направления движения по полосе.



5.15.2

Знаки 5.15.1 и 5.15.2, разрешающие поворот налево из крайней левой полосы, разрешают и разворот из этой полосы.



5.15.1

Действие знаков 5.15.1 и 5.15.2 не распространяется на маршрутные транспортные средства.



5.15.2

Действие знаков 5.15.1 и 5.15.2, установленных перед перекрестком, распространяется на весь перекресток, если другие знаки 5.15.1 и 5.15.2, установленные на нем, не дают иных указаний.

5.15.3 «Начало полосы». Начало дополнительной полосы за подъема или полосы торможения.

Если на знаке, установленном перед дополнительной полосой, изображен знак (знаки) 4.6



5.15.3

«Ограничение минимальной скорости», то водитель транспортного средства, который не может продолжать движение по основной полосе с указанной или большей скоростью, должен перестроиться на полосу, расположенную справа от него.

5.15.4 «Начало полосы».

Начало участка средней полосы трехполосной дороги, предназначенного для движения в данном направлении. Если на знаке 5.15.4 изображен знак, запрещающий движение каким-либо транспортным средствам, то движение этих транспортных средств по соответствующей полосе запрещается.



5.15.4

5.15.5 «Конец полосы». Конец дополнительной полосы на подъеме или полосы разгона.



5.15.5

5.15.6

5.15.6 «Конец полосы».

Конец участка средней полосы на трехполосной дороге, предназначенного для движения в данном направлении.

5.15.7 «Направление движения по полосам». Если на знаке 5.15.7 изображен знак, запрещающий движение каким-либо



5.15.7

транспортным средствам, то движение этих транспортных средств по соответствующей полосе запрещается.

Знаки 5.15.7 с соответствующим числом стрелок могут применяться на дорогах с четырьмя и более полосами.

5.15.8 «Число полос». Указывает число полос движения и режимы движения по полосам. Водитель обязан выполнять требования знаков, нанесенных на стрелки.



5.15.8

5.16 «Место остановки автобуса и (или) троллейбуса».

5.17 «Место остановки трамвая».



5.16



5.17



5.18

5.18 «Место стоянки легковых такси».

5.19.1, 5.19.2 «Пешеходный переход».

При отсутствии на переходе разметки 1.14.1 или 1.14.2 знак 5.19.1 устанавливается справа от дороги на ближней границе перехода относительно приближающихся транспортных средств, а знак 5.19.2 — слева от дороги на дальней границе перехода.

5.20 «Искусственная неровность». Обозначает границы искусственной неровности.

Знак устанавливается на ближайшей границе искусственной неровности относительно приближающихся транспортных средств.

5.21 «Жилая зона». Территория, на которой действуют требования Правил дорожного движения Российской Федерации, устанавливающие порядок движения в жилой зоне.

5.22 «Конец жилой зоны».

5.23.1, 5.23.2 «Начало населенного пункта». Начало населенного пункта, в котором действует требование Правил дорожного движения Российской Федерации, устанавливающие порядок движения в населенных пунктах.

5.24.1, 5.24.2 «Конец населенного пункта». Место, с которого на данной дороге утрачивают силу требования Правил дорожного движения Российской Федерации, устанавливающие порядок движения в населенных пунктах.

5.25 «Начало населенного пункта». Начало населенного пункта, в котором на данной дороге не действуют требования Правил дорожного движения Российской Федерации, устанавливающие порядок движения в населенных пунктах.



5.19.1



5.19.2



5.20



5.21



5.22



5.23.1



5.23.2



5.24.1



5.24.2



5.25

5.26 «Конец населенного пункта». Конец населенного пункта, обозначенного знаком 5.25.



5.26

5.27 «Зона с ограничением стоянки». Место, с которого начинается территория (участок дороги), где стоянка запрещена.



5.27



5.28

5.28 «Конец зоны с ограничением стоянки».

5.29 «Зона регулируемой стоянки». Место, с которого начинается территория (участок дороги), где стоянка разрешена и регулируется с помощью табличек и разметки.



5.29



5.30

5.30 «Конец зоны регулируемой стоянки».

5.31 «Зона с ограничением максимальной скорости». Место, с которого начинается территория (участок дороги), где ограничена максимальная скорость движения.



5.31



5.32

5.32 «Конец зоны с ограничением максимальной скорости».

5.33 «Пешеходная зона». Место, с которого начинается территория (участок дороги), на которой разрешено движение только пешеходов.



5.33



5.34

5.34 «Конец пешеходной зоны».

6.4 «Парковка (парковочное место)»



6.4



6.5

6.5 «Полоса аварийной остановки». Полоса аварийной остановки на крутом спуске.

6.6 «Подземный пешеходный переход».



6.6



6.7

6.7 «Надземный пешеходный переход».

6.8.1–6.8.3 «Тупик». Дорога, не имеющая сквозного проезда.



6.8.1



6.8.2



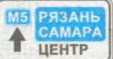
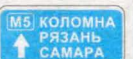
6.8.3

6.9.1 «Предварительный указатель направлений», 6.9.2 «Предварительный указатель направления». Направления движения к обозначенным на знаке населенным пунктам и другим объектам. На знаках могут быть нанесены изображения знака 6.14.1, символы автомагистралей, аэропорта и иные пиктограммы. На знаке 6.9.1 могут быть нанесены изображения других знаков, информирующих об особенностях движения. В нижней части знака 6.9.1 указывается расстояние от места установки знака до перекрестка или начала полосы торможения.

Знак 6.9.1 применяется также для указания объезда участков дорог, на которых установлен один из запрещающих знаков 3.11–3.15.



6.9.1



6.9.2

6. Информационные знаки

Информационные знаки информируют о расположении населенных пунктов и других объектов, а также об установленных или о рекомендуемых режимах движения.

6.1 «Общие ограничения максимальной скорости». Общие ограничения скорости, установленные Правилами дорожного движения Российской Федерации.



6.1

6.2 «Рекомендуемая скорость». Скорость, с которой рекомендуется движение на данном участке дороги. Зона действия знака распространяется до ближайшего перекрестка, а при применении знака 6.2 совместно с предупреждающим знаком определяется протяженностью опасного участка.



6.2

6.3.1 «Место для разворота». Поворот налево запрещается.



6.3.1



6.3.2

6.3.2 «Зона для разворота». Протяженность зоны для разворота. Поворот налево запрещается.



6.3.1



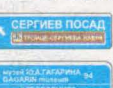
6.3.2

6.9.3 «Схема движения». Маршрут движения при запрещении на перекрестке отдельных маневров или разрешенные направления движения на сложном перекрестке.



6.9.3

6.10.1 «Указатель направлений», 6.10.2 «Указатель направления». Направления движения к пунктам маршрута. На знаках



6.10.1



6.10.2

может быть указано расстояние (км) до обозначенных на них объектов, нанесены символы автомагистралей, аэропорта и иные пиктограммы.

6.11 «Наименование объекта». Наименование иного объекта, чем населенный пункт (река, озеро, перевал, достопримечательность и тому подобное).

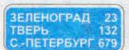


6.11

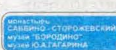


6.11

6.12 «Указатель расстояний». Расстояние (км) до населенных пунктов, расположенных на маршруте.



6.12



6.12

6.13 «Километровый знак». Расстояние (км) до начала или конца дороги.



6.13

6.14.1, 6.14.2 «Номер маршрута». 6.14.1 — номер, присвоенный дороге (маршруту); 6.14.2 — номер и направление дороги (маршрута).



6.14.1



6.14.2

6.15.1–6.15.3 «Направление движения для грузовых автомобилей». Рекомендуемое направление движения для грузовых автомобилей, тракторов и самоходных машин, если на перекрестке их движение в одном из направлений запрещено.



6.15.1



6.15.2



6.15.3

6.16 «Стоп-линия». Место остановки транспортных средств при запрещающем сигнале светофора (регулировщика).



6.16

6.17 «Схема объезда». Маршрут объезда участка дороги, временно закрытого для движения.



6.17

6.18.1–6.18.3 «Направление объезда». Направление объезда участка дороги, временно закрытого для движения.



6.18.1



6.18.2



6.18.3

6.19.1, 6.19.2 «Предварительный указатель перестроения на другую проезжую часть». Направление объезда закрытого для движения участка проезжей части на дороге с разделительной полосой или направление движения для возвращения на правую проезжую часть.



6.19.1



6.19.2

6.20.1, 6.20.2 «Аварийный выход». Указывает место в тоннеле, где находится аварийный выход.



6.20.1



6.20.2

6.21.1, 6.21.2 «Направление движения к аварийному выходу». Указыва-

ет направление к аварийному выходу и расстояние до него.



6.21.1

На знаках 6.9.1, 6.9.2, 6.10.1 и 6.10.2, установленных вне населенного пункта, зеленый или синий фон означает, что движение к указанному населенному пункту или объекту будет осуществляться соответственно по автомагистрали или другой дороге. На знаках 6.9.1, 6.9.2, 6.10.1 и 6.10.2, установленных в населенном пункте, вставки с фоном зеленого или синего цвета означают, что движение к указанному населенному пункту или объекту после выезда из данного населенного пункта будет осуществляться соответственно по автомагистрали или другой дороге; белый фон знака означает, что указанный объект находится в данном населенном пункте.



6.21.2

7. Знаки сервиса

Знаки сервиса информируют о расположении соответствующих объектов.

7.1 «Пункт медицинской помощи».



7.1



7.2

7.2 «Больница».

7.3 «Автозаправочная станция».



7.3



7.4

7.4 «Техническое обслуживание автомобилей».

7.5 «Мойка автомобилей».



7.5



7.6

7.6 «Телефон».

7.7 «Пункт питания».

7.8 «Питьевая вода».

7.9 «Гостиница или motel».



7.7



7.8

7.10 «Кемпинг».

7.11 «Место отдыха».

7.12 «Пост дорожно-патрульной службы».

7.13 «Полиция».

7.14 «Пункт контроля международных автомобильных перевозок».



7.9



7.10

7.15 «Зона приема радиостанции, передающей информацию о дорожном движении». Участок дороги, на котором осуществляется прием передач радиостанции на частоте, указанной на знаке.

7.16 «Зона радиосвязи с аварийными службами». Участок дороги, на котором действует система радиосвязи с аварийными службами в гражданском диапазоне 27 МГц.



7.11



7.12



7.13



7.14

7.17 «Бассейн или пляж».

7.18 «Туалет».

7.19 «Телефон экстренной связи». Указывает место, где находится телефон для вызова оперативных служб.

7.20 «Огнетушитель». Указывает место, где находится огнетушитель.



8. Знаки дополнительной информации (таблички)

Знаки дополнительной информации (таблички) уточняют или ограничивают действие знаков, с которыми они применяются, либо содержат иную информацию для участников дорожного движения.

8.1.1 «Расстояние до объекта». Указывает расстояние от знака до начала опасного участка, места введения соответствующего ограничения или определенного объекта (места), находящегося впереди по ходу движения.



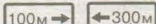
8.1.1

8.1.2 «Расстояние до объекта». Указывает расстояние от знака 2.4 до перекрестка в случае, если непосредственно перед перекрестком установлен знак 2.5.



8.1.2

8.1.3, 8.1.4 «Расстояние до объекта». Указывают расстояние до объекта, находящегося в стороне от дороги.



8.1.3



8.1.4

8.2.1 «Зона действия». Указывает протяженность опасного участка дороги, обозначенного предупредительными знаками, или зону действия запрещающих знаков, а также знаков 5.16, 6.2 и 6.4.

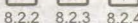


8.2.1

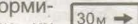
8.2.2-8.2.6 «Зона действия». 8.2.2 указывает зону действия запрещающих знаков 3.27-3.30; 8.2.3 указывает конец зоны действия знаков 3.27-3.30; 8.2.4 информирует водителей о нахождении их в зоне действия знаков 3.27-3.30; 8.2.5, 8.2.6 указывают направление и зону действия знаков 3.27-3.30 при запрещении остановки или стоянки вдоль одной стороны площади, фасада здания и тому подобному.



8.2.2



8.2.3



8.2.4



8.2.5



8.2.6



8.3.1



8.3.2



8.3.3

8.3.1-8.3.3 «Направления действия». Указывают направления действия знаков, установленных перед перекрестком, или направления движения к обозначенным объектам, находящимся непосредственно у дороги.

8.4.1-8.4.8 «Вид транспортного средства». Указывают вид транспортного сред-

ства, на который распространяется действие знака.

Табличка 8.4.1 распространяет действие знака на грузовые автомобили, в том числе с прицепом, с разрешенной максимальной массой более 3,5 т, табличка 8.4.3 — на легкие автомобили, а также грузовые автомобили с разрешенной максимальной массой до 3,5 т, табличка 8.4.8 — на транспортные средства, оборудованные опознавательными знаками (информационными табличками) «Опасный груз».

8.4.9-8.4.14 «Кроме вида транспортного средства». Указывают вид транспортного средства, на который не распространяется действие знака.

Табличка 8.4.14 не распространяет действие знака на транспортные средства, используемые в качестве легкового такси.

8.5.1 «Субботние, воскресные и праздничные дни», 8.5.2 «Рабочие дни», 8.5.3 «Дни недели». Указывают дни недели, в течение которых действует знак.

8.5.4 «Время действия». Указывает время суток, в течение которого действует знак.

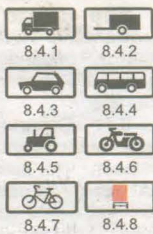
8.5.5-8.5.7 «Время действия». Указывают дни недели и время суток, в течение которых действует знак.

8.6.1-8.6.9 «Способ постановки транспортного средства на стоянку». 8.6.1 указывает, что все транспортные средства должны быть поставлены на стоянку на проезжей части вдоль тротуара; 8.6.2-8.6.9 указывают способ постановки легковых автомобилей и мотоциклов на околотротуарной стоянке.

8.7 «Стоянка с неработающим двигателем». Указывает, что на стоянке, обозначенной знаком 6.4, разрешается стоянка транспортных средств только с неработающим двигателем.

8.8 «Платные услуги». Указывает, что услуги предоставляются только за плату.

8.9 «Ограничение продолжительности стоянки». Указывает максимальную продолжительность пребывания транспортного средства на стоянке, обозначенной знаком 6.4.



8.7



8.8



8.9

8.10 «Место для осмотра автомобилей». Указывает, что на площадке, обозначенной знаком 6.4 или 7.11, имеется эстакада или смотровая канава.



8.10

8.11 «Ограничение разрешенной максимальной массы». Указывает, что действие знака распространяется только на транспортные средства с разрешенной максимальной массой, превышающей максимальную массу, указанную на табличке.



8.11

8.12 «Опасная обочина». Предупреждает, что съезд на обочину опасен в связи с проведением на ней ремонтных работ. Применяется со знаком 1.25.



8.12

8.13 «Направление главной дороги». Указывает направление главной дороги на перекрестке.



8.13

8.14 «Полоса движения». Указывает полосу движения или полосу для велосипедистов, на которую распространяется действие знака или светофора.



8.14

8.15 «Слепые пешеходы». Указывает, что пешеходным переходом пользуются слепые. Применяется со знаками 1.22, 5.19.1, 5.19.2 и светофорами.



8.15

8.16 «Влажное покрытие». Указывает, что действие знака распространяется на период времени, когда покрытие проезжей части влажное.



8.16

8.17 «Инвалиды». Указывает, что действие знака 6.4 распространяется только на мотоциклы и автомобили, на которых установлен опознавательный знак «Инвалид».



8.17

8.18 «Кроме инвалидов». Указывает, что действие знака не распространяется на мотоциклы и автомобили, на которых установлен опознавательный знак «Инвалид».



8.18

8.19 «Класс опасного груза». Указывает номер класса (классов) опасных грузов по ГОСТу 19433-88.



8.19

8.20.1, 8.20.2 «Тип тележки транспортного средства». Применяются со знаком 3.12. Указывают число сближенных осей транспортного средства, для каждой из которых указана на знаке масса является предельно допустимой.



8.20.1



8.20.2

8.21.1–8.21.3 «Вид маршрутного транспортного средства». Применяются со знаком 6.4. Обозначают место стоянки транспортных средств у станций метро, остановок автобуса (троллейбуса) или трамвая, где возможна пересадка на соответствующий вид транспорта.



8.21.1



8.21.2



8.21.3

8.22.1–8.22.3 «Препятствие». Обозначают препятствие и направление его объезда. Применяются со знаками 4.2.1–4.2.3.



8.22.1



8.22.2



8.22.3

8.23 «Фотовидеофиксация». Применяется со знаками 1.1, 1.2, 1.8, 1.22, 3.1–3.7, 3.18.1, 3.18.2, 3.19, 3.20, 3.22, 3.24, 3.27–3.30, 5.14, 5.21, 5.27 и 5.31,



8.23

а также со светофорами. Указывает, что в зоне действия дорожного знака либо на данном участке дороги может осуществляться фиксация административных правонарушений работающими в автоматическом режиме специальными техническими средствами, имеющими функции фото-, киносъемки и видеозаписи, или средствами фото-, киносъемки и видеозаписи.

8.24 «Работает эвакуатор». Указывает, что в зоне действия дорожных знаков 3.27–3.30 осуществляется задержание транспортного средства.



8.24

Таблички размещаются непосредственно под знаком, с которым они применены. Таблички 8.2.2–8.2.4, 8.13 при расположении знаков над проезжей частью, обочины или тротуаром размещаются сбоку от знака.

Желтый фон на знаках 1.8, 1.15, 1.16, 1.18–1.21, 1.33, 2.6, 3.11–3.16, 3.18.1–3.25, установленных в местах производства дорожных работ, означает, что эти знаки являются временными.

В случаях если значения временных дорожных знаков и стационарных дорожных знаков противоречат друг другу, водители должны руководствоваться временными знаками.

Примечание. Знаки по ГОСТу 10807—78, находящиеся в эксплуатации, действуют до их замены в установленном порядке на знаки по ГОСТу Р 52290—2004.

Приложение 2

к Правилам дорожного движения Российской Федерации

ДОРОЖНАЯ РАЗМЕТКА И ЕЕ ХАРАКТЕРИСТИКИ (по ГОСТу Р 51256–99 и ГОСТу Р 52289–2004)

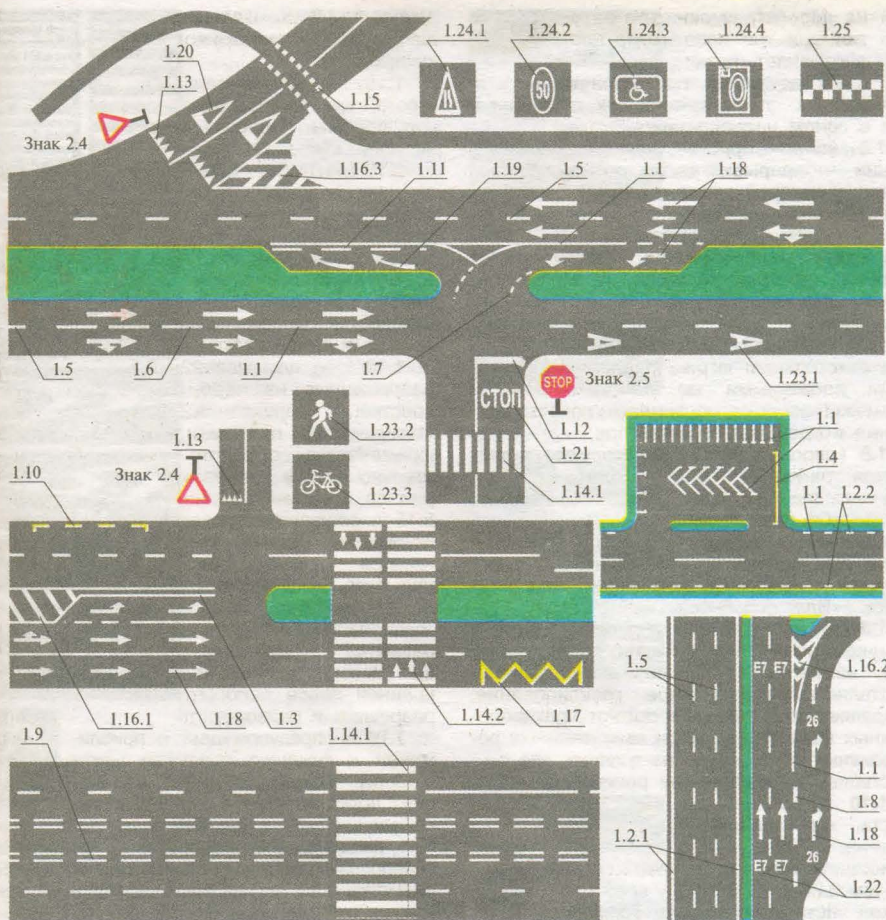
ст. 12.16 ч. 4–5

1. Горизонтальная разметка

46

Горизонтальная разметка (линии, стрелы, надписи и другие обозначения на проезжей части) устанавливает опре-

деленные режимы и порядок движения либо содержит иную информацию для участников дорожного движения.



Горизонтальная разметка может быть постоянной или временной.

Постоянная разметка имеет белый цвет, кроме линий 1.4, 1.10 и 1.17 желтого цвета, временная — оранжевый цвет.

Горизонтальная разметка:

1.1* — разделяет транспортные потоки противоположных направлений и обозначает границы полос движения в опасных местах на дорогах; обозначает границы проезжей части, на которые въезд запрещен; обозначает границы стояночных мест транспортных средств;

1.2.1 (сплошная линия) — обозначает край проезжей части;

1.2.2 (прерывистая линия, у которой длина штрихов в 2 раза короче промежутков между ними) — обозначает край проезжей части на двухполосных дорогах;

1.3 — разделяет транспортные потоки противоположных направлений на дорогах, имеющих четыре полосы движения и более;

1.4 — обозначает места, где запрещена остановка. Применяется самостоятельно или в сочетании со знаком 3.27 и наносится у края проезжей части или по верху бордюра;

1.5 — разделяет транспортные потоки противоположных направле-



3.27

* Нумерация разметки соответствует ГОСТу Р 51256—99.

ний на дорогах, имеющих две или три полосы; обозначает границы полос движения при наличии двух и более полос, предназначенных для движения в одном направлении;



1.5

1.6 (линия приближения — прерывистая линия, у которой длина штрихов в 3 раза превышает промежуток между ними) — предупреждает о приближении к разметке 1.1 или 1.11, которая разделяет транспортные потоки противоположных или попутных направлений;



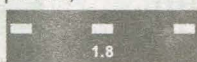
1.6

1.7 (прерывистая линия с короткими штрихами и равными им промежутками) — обозначает полосы движения в пределах перекрестка;



1.7

1.8 (широкая прерывистая линия) — обозначает границу между полосой разгона или торможения и основной полосой проезжей части (на перекрестках, пересечениях дорог на разных уровнях, в зоне автобусных остановок и тому подобное);



1.8

1.9 — обозначает границы полос движения, на которых осуществляется реверсивное регулирование; разделяет транспортные потоки противоположных направлений (при выключенных реверсивных светофорах) на дорогах, где осуществляется реверсивное регулирование;



1.9

1.10 — обозначает места, где запрещена стоянка. Применяется самостоятельно или в сочетании со знаком 3.28 и наносится у края проезжей части или по верху бордюра;



1.10



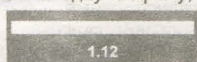
3.28

1.11 — разделяет транспортные потоки противоположных или попутных направлений на участках дорог, где перестроение разрешено только из одной полосы; обозначает места, предназначенные для разворота, въезда и выезда со стояночных площадок и тому подобного, где движение разрешено только в одну сторону;



1.11

1.12 (стоп-линия) — указывает место, где водитель должен остановиться при наличии знака 2.5 или при запрещающем сигнале светофора (регулирущика);

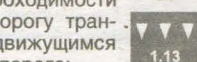


1.12



2.5

1.13 — указывает место, где водитель должен при необходимости остановиться, уступая дорогу транспортным средствам, движущимся по пересекаемой дороге;



1.13

метки 1.14.2 указывают направление движения пешеходов;

1.15 — обозначает место, где велосипедная дорожка пересекает проезжую часть;

1.16.1–1.16.3 — обозначает направляющие островки в местах разделения или слияния транспортных потоков;

1.17 — обозначает места остановок маршрутных транспортных средств и стоянки такси;

1.18 — указывает разрешенные на перекрестке направления движения по полосам.

Применяется самостоятельно или в сочетании со знаками 5.15.1, 5.15.2; разметка с изображением тулика наносится для указания того, что поворот на ближайшую проезжую часть запрещен; разметка, разрешающая поворот налево из крайней левой полосы, разрешает и разворот;

1.19 — предупреждает о приближении к сужению проезжей части (участку, где уменьшается количество полос движения в данном направлении) или к линиям разметки 1.1 или 1.11, разделяющим транспортные потоки противоположных направлений. В первом случае разметка 1.19 может применяться в сочетании со знаками 1.20.1–1.20.3;

1.20 — предупреждает о приближении к разметке 1.13;

1.21 (надпись «СТОП») — предупреждает о приближении к разметке 1.12, когда она применяется в сочетании со знаком 2.5;

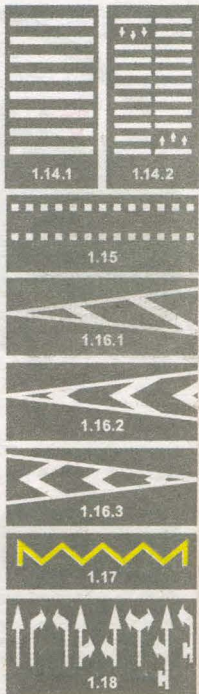
1.22 — указывает номер дороги (маршрута);

1.23.1 — обозначает специальную полосу для маршрутных транспортных средств;

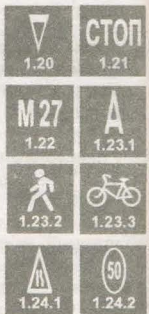
1.23.2 — обозначает пешеходную дорожку или пешеходную сторону велосипедной дорожки;

1.23.3 — обозначает велосипедную дорожку, велосипедную сторону велосипедной дорожки или полосу для велосипедистов;

1.24.1–1.24.3 — дублирует соответствующие дорожные знаки и применяется совместно с ними;



1.19



1.20

1.21

1.22

1.23.1

1.23.2

1.23.3

1.24.1

1.24.2

1.24.1–1.24.4 — дублирует соответствующие дорожные знаки.



Разметка 1.24.4 может применяться самостоятельно;

1.25 — обозначает искусственную неровность на проезжей части.



Линии 1.1, 1.2.1 и 1.3 пересекать запрещается.

Линию 1.2.1 допускается пересекать для остановки транспортного средства на обочине и при выезде с нее в местах, где разрешена остановка или стоянка.

Линии 1.2.2, 1.5–1.8 пересекать разрешается с любой стороны.

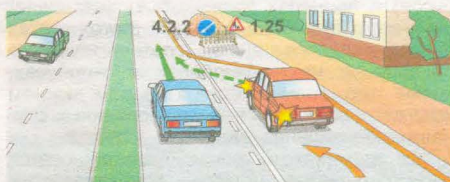
Линию 1.9 при отсутствии реверсивных светофоров или когда они отключены разрешается пересекать, если она расположена справа от водителя; при включенных реверсивных светофорах — с любой стороны, если она разделяет полосы, по которым движение разрешено в одном направлении. При отключении реверсивных светофоров водитель должен немедленно перестроиться вправо за линию разметки 1.9.

Линию 1.9, разделяющую транспортные потоки противоположных направлений, при

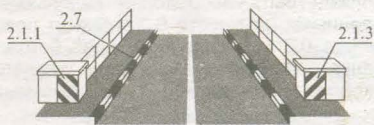
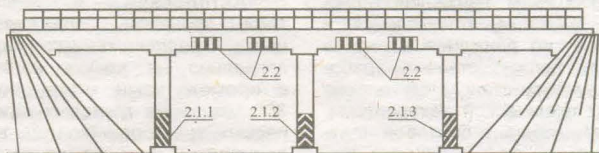
выключенных реверсивных светофорах пересекать запрещается.

Линию 1.11 разрешается пересекать со стороны прерывистой, а также и со стороны сплошной, но только при завершении обгона или объезда.

В случаях когда значения дорожных знаков, в том числе временных, и линий горизонтальной разметки противоречат друг другу либо разметка недостаточно различима, водители должны руководствоваться дорожными знаками. В случаях, когда линии временной разметки и линии постоянной разметки противоречат друг другу, водители должны руководствоваться линиями временной разметки.



2. Вертикальная разметка



Вертикальная разметка в виде сочетания черных и белых полос на дорожных сооружениях и элементах оборудования дорог показывает их габариты и служит средством зрительного ориентирования.

Вертикальная разметка:

2.1.1–2.1.3 — обозначают элементы дорожных сооружений (опор мостов, путепроводов, торцевых частей парапетов и тому подобное), когда эти элементы представляют опасность для движущихся транспортных средств;

2.2 — обозначает нижний край пролетного строения тоннелей, мостов и путепроводов;

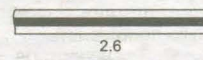
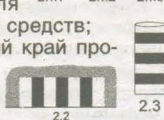
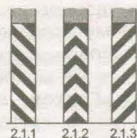
2.3 — обозначает круглые тумбы, установленные на разделительных полосах или островках безопасности;

2.4 — обозначает направляющие столбики, надолбы, опоры ограждений и тому подобное;

2.5 — обозначает боковые поверхности ограждений дорог на закруглениях малого радиуса, крутых спусках, других опасных участках;

2.6 — обозначает боковые поверхности ограждений дорог на других участках;

2.7 — обозначает бордюры на опасных участках и возвышающиеся островки безопасности.



ОСНОВНЫЕ ПОЛОЖЕНИЯ

ПО ДОПУСКУ ТРАНСПОРТНЫХ СРЕДСТВ К ЭКСПЛУАТАЦИИ И ОБЯЗАННОСТИ ДОЛЖНОСТНЫХ ЛИЦ ПО ОБЕСПЕЧЕНИЮ БЕЗОПАСНОСТИ ДОРОЖНОГО ДВИЖЕНИЯ

1. Механические транспортные средства (кроме мопедов) и прицепы должны быть зарегистрированы в Государственной инспекции безопасности дорожного движения Министерства внутренних дел Российской Федерации или иных органах, определяемых Правительством Российской Федерации в течение срока действия регистрационного знака «Транзит» или 10 суток после их приобретения или таможенного оформления. **ст. 12.1 ч. 1; ст. 12.2; ст. 19.22 ч. 1**

2. На механических транспортных средствах (кроме мопедов, трамваев и троллейбусов) и прицепах должны быть установлены на предусмотренных для этого местах регистрационные знаки соответствующего образца, а на автомобилях и автобусах, кроме того, размещается в правом нижнем углу ветрового стекла в установленных случаях лицензионная карточка. **ст. 12.2**

На трамваях и троллейбусах наносятся регистрационные номера, присваиваемые соответствующими ведомствами.

3. Техническое состояние и оборудование участвующих в дорожном движении транспортных средств в части, относящейся к безопасности дорожного движения и охране окружающей среды, должно отвечать требованиям соответствующих стандартов, правил и руководств по их технической эксплуатации.

4. Грузовой автомобиль с бортовой платформой, используемый для перевозки людей, должен быть оборудован сиденьями, закрепленными на высоте 0,3–0,5 м от пола и не менее 0,3 м от верхнего края борта.

Сиденья, расположенные вдоль заднего или бокового борта, должны иметь прочные спинки.

4¹. В автобусах, используемых для перевозки пассажиров в междугородном сообщении, места для сидения должны быть оборудованы ремнями безопасности.

5. Механическое транспортное средство, используемое для обучения вождению, должно быть оборудовано дополнительными педалями привода сцепления (кроме транспортных средств с автоматической трансмиссией) и тормоза, зеркалом заднего вида для обучающего и опознавательным знаком «Учебное транспортное средство» в соответствии с пунктом 8 настоящих Основных положений.

5¹. Транспортное средство, используемое в качестве легкового такси, должно быть оборудовано таксометром, иметь на кузове (боковых поверхностях кузова) цветографическую схему, представляю-

щую собой композицию из квадратов контрастного цвета, расположенных в шахматном порядке, и на крыше — опознавательный фонарь оранжевого цвета. **ст. 11.14**

6. Велосипед должен иметь исправные тормоз, руль и звуковой сигнал, быть оборудован спереди световозвращателем и фонарем или фарой (для движения в темное время суток и в условиях недостаточной видимости) белого цвета, сзади — световозвращателем или фонарем красного цвета, а с каждой боковой стороны — световозвращателем оранжевого или красного цвета.

7. Гужевая повозка должна иметь предусмотренные конструкцией исправное стояночное тормозное устройство и противоткатные упоры, быть оборудована спереди двумя световозвращателями и фонарем белого цвета (для движения в темное время суток и в условиях недостаточной видимости), сзади — двумя световозвращателями или фонарем красного цвета.

8. На транспортных средствах должны быть установлены опознавательные знаки:

«Автопоезд» — в виде трех фонарей оранжевого цвета, расположенных горизонтально на крыше кабины с промежутками между ними от 150 до 300 мм — на грузовых автомобилях и колесных тракторах (класса 1,4 т и выше) с прицепами, а также на сочлененных автобусах и троллейбусах;

«Шины» — в виде равносностороннего треугольника белого цвета вершиной вверх с каймой красного цвета, в который вписана буква «Ш» черного цвета (сторона треугольника не менее 200 мм, ширина каймы 1/10 стороны) — сзади механических транспортных средств, имеющих ошипованные шины;

«Перевозка детей» — в виде квадрата желтого цвета с каймой красного цвета (ширина каймы — 1/10 стороны), с черным изображением символа дорожного знака 1.23 (сторона квадрата опознавательного знака, расположенного спереди транспортного средства, должна быть не менее 250 мм, сзади — 400 мм);

«Глухой водитель» — в виде желтого круга диаметром 160 мм с нанесенными внутри тремя черными кружками диаметром 40 мм, расположенными по углам воображаемого равносностороннего треугольника, вершина которого обращена вниз — спереди и сзади механических транспортных средств, управ-



ляемых глухонемыми или глухими водителями;

«Учебное транспортное средство» — в виде равностороннего треугольника белого цвета с вершиной вверх с каймой красного цвета, в который вписана буква «У» черного цвета (сторона не менее 200 мм, ширина каймы — 1/10 стороны) — спереди и сзади механических транспортных средств, используемых для обучения вождению (допускается установка двустороннего знака на крыше легкового автомобиля);



«Ограничение скорости» — в виде уменьшенного цветного изображения дорожного знака 3.24 с указанием разрешенной скорости (диаметр знака не менее 160 мм, ширина каймы — 1/10 диаметра) — на задней стороне кузова слева у механических транспортных средств, осуществляющих организованные перевозки групп детей, перевозящих крупногабаритные, тяжеловесные и опасные грузы, а также в случаях, когда максимальная скорость транспортного средства по технической характеристике ниже определенной пунктами 10.3 и 10.4 Правил дорожного движения Российской Федерации;



«Опасный груз»:

— при осуществлении международных перевозок опасных грузов — в виде прямоугольника размером 400x300 мм, имеющего световозвращающее покрытие оранжевого цвета с каймой черного цвета шириной не более 15 мм, — спереди и сзади транспортных средств, на боковых сторонах цистерн, а также в установленных случаях — на боковых сторонах транспортных средств и контейнеров;



— при осуществлении иных перевозок опасных грузов — в виде прямоугольника размером 690x300 мм, правая часть которого размером 400x300 мм окрашена в оранжевый, а левая — в белый цвет с каймой черного цвета шириной 15 мм, — спереди и сзади транспортных средств.



На опознавательный знак наносится обозначения, характеризующие опасные свойства перевозимого груза;

«Крупногабаритный груз» — в виде щитка размером 400x400 мм с нанесенными по диагонали красными и белыми чередующимися полосами шириной 50 мм со световозвращающей поверхностью;



«Тихоходное транспортное средство» — в виде равностороннего треугольника с флюоресцирующим покрытием красного цвета и со световозвращающей каймой желтого или красного цвета (длина стороны треугольника от 350 до 365 мм, ширина каймы от 45 до 48 мм) — сзади механических транспор-



тных средств, для которых предприятием-изготовителем установлена максимальная скорость не более 30 км/ч;

«Длиномерное транспортное средство» — в виде прямоугольника размером не менее 1200x200 мм желтого цвета с каймой красного цвета (шириной 40 мм), имеющего световозвращающую поверхность — сзади транспортных средств, длина которых с грузом или без груза более 20 м, и автопоездов с двумя и более прицепами. При невозможности размещения знака указанного размера допускается установка двух одинаковых знаков размером не менее 600x200 мм симметрично оси транспортного средства.



«Начинающий водитель» — в виде квадрата желтого цвета (сторона 150 мм) с изображением восклицательного знака черного цвета высотой 110 мм — сзади механических транспортных средств (за исключением тракторов, самоходных машин и мотоциклов), управляемых водителями, имеющими право на управление указанными транспортными средствами менее 2 лет.



По желанию водителя могут быть установлены опознавательные знаки:

«Врач» — в виде квадрата синего цвета (сторона 140 мм) с вписанным белым кругом (диаметр 125 мм), на который нанесен красный крест (высота 90 мм, ширина штриха 25 мм) — спереди и сзади автомобилей, управляемых водителями-врачами;



«Инвалид» — в виде квадрата желтого цвета со стороной 150 мм и изображением символа дорожного знака 8.17 черного цвета — спереди и сзади механических транспортных средств, управляемых инвалидами I и II групп, перевозящих таких инвалидов или детей-инвалидов.



На транспортных средствах может быть установлен опознавательный знак «Федеральная служба охраны Российской Федерации», являющийся условным опознавательным знаком, в виде двух фонарей с огнями синего цвета, работающих в мигающем режиме, расположенных не выше фар ближнего света в передней части транспортного средства, используемого для обеспечения безопасности объектов государственной охраны.

9. Предупредительные устройства для обозначения гибких связующих звеньев при буксировке механических транспортных средств должны выполняться в виде флажков или щитков размером 200x200 мм с нанесенными по диагонали красными и белыми чередующимися полосами шириной 50 мм со световозвращающей поверхностью.

На гибкое связующее звено должно устанавливаться не менее двух предупредительных устройств.

10. Конструкция жесткого буксирующего устройства должна соответствовать требованиям ГОСТа 25907—89.

11. Запрещается эксплуатация:

— автомобилей, автобусов, автопоездов, прицепов, мотоциклов, мопедов, тракторов и других самоходных машин, если их техническое состояние и оборудование не отвечают требованиям Перечня неисправностей и условий, при которых запрещается эксплуатация транспортных средств (согласно приложению);

— троллейбусов и трамваев при наличии хотя бы одной неисправности по соответствующим Правилам технической эксплуатации;

— транспортных средств, не прошедших в установленном порядке государственный технический осмотр или технический осмотр;

— транспортных средств, оборудованных без соответствующего разрешения опознавательным знаком «Федеральная служба охраны Российской Федерации», проблесковыми маячками и (или) специальными звуковыми сигналами, с нанесенными на наружные поверхности специальными цветографическими схемами, надписями и обозначениями, не соответствующими государственным стандартам Российской Федерации, без укрепленных на установленных местах регистрационных знаков, имеющих скрытые, поддельные, измененные номера узлов и агрегатов или регистрационные знаки;

— транспортных средств, владельцы которых не застраховали свою гражданскую ответственность в соответствии с законодательством Российской Федерации;

— транспортных средств, имеющих на кузове (боковых поверхностях кузова) цветографическую схему легкового такси и (или) на крыше — опознавательный фонарь легкового такси, в случае отсутствия у водителя такого транспортного средства выданного в установленном порядке разрешения на осуществление деятельности по перевозке пассажиров и багажа легковым такси. ст. 12.1 ч. 2; ст. 12.2; ст. 12.5 ч. 4–6; ст. 12.37 ч. 1, 2

12. Должностным и иным лицам, ответственным за техническое состояние и эксплуатацию транспортных средств, запрещается:

— выпускать на линию транспортные средства, имеющие неисправности, с которыми запрещается их эксплуатация, или переоборудованные без соответствующего разрешения, или не зарегистрированные в установленном порядке, или не прошедшие государственный технический осмотр или технический осмотр;

— допускать к управлению транспортными средствами водителей, находящихся в состоянии опьянения (алкогольного, наркотического или иного), под воздействием лекарственных препаратов, ухудшающих реакцию и внимание, в болезненном или утомленном состоянии, ставящим под угрозу безопасность движения, не имеющих страхового полиса обязательного страхования гражданской ответственности владельца транспортного средства, в случаях, когда обязанность по страхованию своей гражданской ответственности установлена федеральным законом, или лиц, не имеющих права управления транспортным средством данной категории или подкатегории;

— направлять для движения по дорогам с асфальто- и цементобетонным покрытием тракторы и другие самоходные машины на гусеничном ходу.

13. Должностные и иные лица, ответственные за состояние дорог, железнодорожных переездов и других дорожных сооружений, обязаны:

— содержать дороги, железнодорожные переезды и другие дорожные сооружения в безопасном для движения состоянии в соответствии с требованиями стандартов, норм и правил;

— информировать участников дорожного движения о вводимых ограничениях и об изменениях в организации дорожного движения с помощью соответствующих технических средств, информационных щитов и средств массовой информации;

— принимать меры к своевременному устранению помех для движения, запрещению или ограничению движения на отдельных участках дорог, когда пользование ими угрожает безопасности движения.

14. Должностные и иные лица, ответственные за производство работ на дорогах, обязаны обеспечивать безопасность движения на местах проведения работ. Эти места, а также неработающие дорожные машины, строительные материалы, конструкции и тому подобное, которые не могут быть убраны за пределы дороги, должны быть обозначены соответствующими дорожными знаками, направляющими и ограждающими устройствами, а в темное время суток и в условиях недостаточной видимости — дополнительно красными или желтыми сигнальными огнями.

По окончании работ на дороге должно быть обеспечено безопасное передвижение транспортных средств и пешеходов.

15. Соответствующие должностные и иные лица в случаях, предусмотренных действующим законодательством, в установленном порядке согласовывают:

— проекты организации дорожного движения в городах и на автомобильных дорогах, оборудование дорог техническими средствами организации движения;

— проекты строительства, реконструкции и ремонта дорог, дорожных сооружений;

— установку в непосредственной близости от дороги киосков, транспарантов, плакатов, рекламных щитов и тому подобного, ухудшающих видимость или затрудняющих движение пешеходов;

— маршруты движения и расположение мест остановки маршрутных транспортных средств;

— проведение на дорогах массовых, спортивных и иных мероприятий;

— внесение изменений в конструкции зарегистрированных транспортных средств, влияющих на обеспечение безопасности дорожного движения;

— перевозку тяжеловесных, опасных и крупногабаритных грузов;

— движение автопоездов общей длиной более 20 м или автопоездов с двумя и более прицепами;

— программы подготовки специалистов по безопасности дорожного движения, инструкторов по вождению и водителей;

— перечень дорог, на которых запрещается учебная езда;

— производство любых работ на дороге, создающих помехи движению транспортных средств или пешеходов.

16. Проблесковые маячки желтого или оранжевого цвета устанавливаются на транспортных средствах:

— выполняющих работы по строительству, ремонту или содержанию дорог, погрузке поврежденных, неисправных и перемещаемых транспортных средств;

— осуществляющих перевозку крупногабаритных грузов, взрывчатых, легковоспламеняющихся, радиоактивных веществ и ядовитых веществ высокой степени опасности;

— осуществляющих сопровождение транспортных средств, перевозящих крупногабаритные, тяжеловесные и опасные грузы;

— осуществляющих сопровождение организованных групп велосипедистов при проведении тренировочных мероприятий на автомобильных дорогах общего пользования.

17. Проблесковые маячки бело-лунного цвета и специальные звуковые сигналы могут устанавливаться на транспортных средствах организаций федеральной почтовой связи, имеющих на боковой поверхности белую диагональную полосу на синем фоне, и на транспортных средствах, перевозящих денежную выручку и (или) ценные грузы

и имеющих специальные цветографические схемы, нанесенные на наружные поверхности в соответствии с государственным стандартом Российской Федерации, за исключением транспортных средств оперативных служб.

18. Выдача разрешений на оборудование соответствующих транспортных средств опознавательным знаком «Федеральная служба охраны Российской Федерации», проблесковыми маячками и (или) специальными звуковыми сигналами производится в порядке, установленном Министерством внутренних дел Российской Федерации.

19. Транспортные средства, не имеющие специальных цветографических схем, нанесенных на наружные поверхности в соответствии с государственными стандартами Российской Федерации, могут быть в установленных случаях оборудованы специальным звуковым сигналом и одним проблесковым маячком синего цвета высотой не более 230 мм и с диаметром основания корпуса не более 200 мм.

20. Проблесковые маячки всех цветов устанавливаются на крышу транспортного средства или над ней. Способы крепления должны обеспечивать надежность установки на всех режимах движения транспортного средства. При этом должна быть обеспечена видимость светового сигнала на угол 360 градусов в горизонтальной плоскости.

Для транспортных средств Государственной инспекции безопасности дорожного движения Министерства внутренних дел Российской Федерации и Военной автомобильной инспекции, сопровождающих колонны транспортных средств, и грузовых автомобилей допускается уменьшение угла видимости проблескового маячка до 180 градусов при условии видимости его со стороны передней части транспортного средства.

21. Сведения об оборудовании транспортных средств опознавательным знаком «Федеральная служба охраны Российской Федерации», проблесковыми маячками красного и (или) синего цветов и специальными звуковыми сигналами должны быть занесены в регистрационные документы на транспортные средства.

Примечание. В тексте настоящего документа использована специальная терминология, установленная Правилами дорожного движения Российской Федерации.

ПЕРЕЧЕНЬ

неисправностей и условий, при которых запрещается эксплуатация транспортных средств

Настоящий Перечень устанавливает неисправности автомобилей, автобусов, автопоездов, прицепов, мотоциклов, мопедов, тракторов, других самоходных машин и условия, при которых запрещается их эксплуатация. Методы проверки приведенных параметров регламентированы ГОСТом Р 51709—2001 «Автотранспортные средства. Требования безопасности к техническому состоянию и методы проверки».

1. Тормозные системы

1.1. Нормы эффективности торможения рабочей тормозной системы не соответствуют ГОСТу Р 51709—2001.

1.2. Нарушена герметичность гидравлического тормозного привода.

1.3. Нарушение герметичности пневматического и пневмогидравлического тормозных приводов вызывает падение давления воздуха при неработающем двигателе на 0,05 МПа и более за 15 минут после полного приведения их в действие. Утечка сжатого воздуха из колесных тормозных камер.

1.4. Не действует манометр пневматического или пневмогидравлического тормозных приводов.

1.5. Стояночная тормозная система не обеспечивает неподвижное состояние:

транспортных средств с полной нагрузкой — на уклоне до 16 процентов включительно;

легковых автомобилей и автобусов в снаряженном состоянии — на уклоне до 23 процентов включительно;

грузовых автомобилей и автопоездов в снаряженном состоянии — на уклоне до 31 процента включительно.

2. Рулевое управление

2.1. Суммарный люфт в рулевом управлении превышает следующие значения:

Тип транспортного средства	Суммарный люфт, град., не более
Легковые автомобили и созданные на их базе грузовые автомобили и автобусы	10
Автобусы	20
Грузовые автомобили	25

2.2. Имеются не предусмотренные конструкцией перемещения деталей и узлов. Резьбовые соединения не затя-

нуты или не зафиксированы установленным способом. Неработоспособно устройство фиксации положения рулевой колонки.

2.3. Неисправен или отсутствует предусмотренной конструкцией усилитель рулевого управления или рулевой демпфер (для мотоциклов).

3. Внешние световые приборы

3.1. Количество, тип, цвет, расположение и режим работы внешних световых приборов не соответствуют требованиям конструкции транспортного средства. *ст. 12.4 ч. 1*

Примечание. На транспортных средствах, снятых с производства, допускается установка внешних световых приборов от транспортных средств других марок и моделей.

3.2. Регулировка фар не соответствует ГОСТу Р 51709—2001.

3.3. Не работают в установленном режиме или загрязнены внешние световые приборы и световозврататели.

3.4. На световых приборах отсутствуют рассеиватели либо используются рассеиватели и лампы, не соответствующие типу данного светового прибора.

3.5. Установка проблесковых маячков, способы их крепления и видимость светового сигнала не соответствуют установленным требованиям.

3.6. На транспортном средстве установлены:

спереди — световые приборы с огнями любого цвета, кроме белого, желтого или оранжевого, и световозвращающие приспособления любого цвета, кроме белого;

сзади — фонари заднего хода и освещения государственного регистрационного знака с огнями любого цвета, кроме белого, и иные световые приборы с огнями любого цвета, кроме красного, желтого или оранжевого, а также световозвращающие приспособления любого цвета, кроме красного. *ст. 12.5 ч. 3*

Примечание. Положения настоящего пункта не распространяются на государственные регистрационные, отличительные и опознавательные знаки, установленные на транспортных средствах.

4. Стеклоочистители и стеклоомыватели ветрового стекла

4.1. Не работают в установленном режиме стеклоочистители.

4.2. Не работают предусмотренные конструкцией транспортного средства стеклоомыватели.

5. Колеса и шины

5.1. Остаточная глубина рисунка протектора шин (при отсутствии индикаторов износа) составляет не более:

для транспортных средств категорий L – 0,8 мм;

для транспортных средств категорий N2, N3, O3, O4 – 1 мм;

для транспортных средств категорий M1, N1, O1, O2 – 1,6 мм;

для транспортных средств категорий M2, M3 – 2 мм.

Остаточная глубина рисунка протектора зимних шин, предназначенных для эксплуатации на обледеневшем или заснеженном дорожном покрытии, маркированных знаком в виде горной вершины с тремя пиками и снежинки внутри нее, а также маркированных знаками «M+S», «M&S», «M S» (при отсутствии индикаторов износа), во время эксплуатации на указанном покрытии составляет не более 4 мм.

Примечание. Обозначение категории транспортного средства в этом пункте установлено в соответствии с приложением № 1 к техническому регламенту о безопасности колесных транспортных средств, утвержденному постановлением Правительства Российской Федерации от 10 сентября 2009 г. № 720.

5.2. Шины имеют внешние повреждения (пробои, порезы, разрывы), обнажающие корд, а также расслоение каркаса, отслоение протектора и боковины.

5.3. Отсутствует болт (гайка) крепления или имеются трещины диска и ободьев колес, имеются видимые нарушения формы и размеров крепежных отверстий.

5.4. Шины по размеру или допустимой нагрузке не соответствуют модели транспортного средства.

5.5. На одну ось транспортного средства установлены шины различных размеров, конструкций (радиальной, диагональной, камерной, бескамерной), моделей, с различными рисунками протектора, морозостойкие и неморозостойкие, новые и восстановленные, новые и с углубленным рисунком протектора. На транспортном средстве установлены ошипованные и неошипованные шины.

6. Двигатель

6.1. Содержание вредных веществ в отработавших газах и их дымность превышают величины, установленные ГОСТом Р 52033—2003 и ГОСТом Р 52160—2003. **ст. 8.23**

6.2. Нарушена герметичность системы питания.

6.3. Неисправна система выпуска отработавших газов.

6.4. Нарушена герметичность системы вентиляции картера.

6.5. Допустимый уровень внешнего шума превышает величины, установленные ГОСТом Р 52231—2004. **ст. 8.23**

7. Прочие элементы конструкции

7.1. Количество, расположение и класс зеркал заднего вида не соответствуют ГОСТу Р 51709—2001, отсутствуют стекла, предусмотренные конструкцией транспортного средства.

7.2. Не работает звуковой сигнал.

7.3. Установлены дополнительные предметы или нанесены покрытия, ограничивающие обзорность с места водителя.

Примечание. На верхней части ветрового стекла автомобилей и автобусов могут прикрепляться прозрачные цветные пленки. Разрешается применять тонированные стекла (кроме зеркальных), светопропускание которых соответствует ГОСТу 5727—88. Допускается применять шторки на окнах туристских автобусов, а также жалюзи и шторки на задних стеклах легковых автомобилей при наличии с обеих сторон наружных зеркал заднего вида.

7.4. Не работают предусмотренные конструкцией замки дверей кузова или кабины, запоры бортов грузовой платформы, запоры горловин цистерн и пробки топливных баков, механизм регулировки положения сиденья водителя, аварийный выключатель дверей и сигнал требования остановки на автобусе, приборы внутреннего освещения салона автобуса, аварийные выходы и устройства приведения их в действие, привод управления дверьми, спидометр, тахограф, противоугонные устройства, устройства обогрева и обдува стекол.

7.5. Отсутствуют предусмотренные конструкцией заднее защитное устройство, грязезащитные фартуки и брызговики.

7.6. Неисправны тягово-сцепное и опорно-сцепное устройства тягача и прицепа звена, а также отсутствуют или неисправны предусмотренные их конструкцией страховочные тросы (цепи). Имеются люфты в соединениях рамы мотоцикла с рамой букового прицепа.

7.7. Отсутствуют:

на автобусе, легковом и грузовом автомобилях, колесных тракторах – медицинская аптечка, огнетушитель, знак аварийной остановки по ГОСТу Р 41.27—2001;

на грузовых автомобилях с разрешенной максимальной массой свыше 3,5 т и автобусах с разрешенной максимальной массой свыше 5 т — противооткатные упоры (должно быть не менее двух);

на мотоцикле с боковым прицепом — медицинская аптечка, знак аварийной остановки по ГОСТу Р 41.27—2001.

7.8. Неправомерное оборудование транспортных средств опознавательным знаком «Федеральная служба охраны Российской Федерации», проблесковыми маячками и (или) специальными звуковыми

сигналами либо наличие на наружных поверхностях транспортных средств специальных цветографических схем, надписей и обозначений, не соответствующих государственным стандартам Российской Федерации. **ст. 12.4 ч. 2-3**

7.9. Отсутствуют ремни безопасности и (или) подголовники сидений, если их установка предусмотрена конструкцией транспортного средства или Основными положениями по допуску транспортных средств к эксплуатации и обязанностями должностных лиц по обеспечению безопасности дорожного движения.

7.10. Ремни безопасности неработоспособны или имеют видимые надрывы на ляжке.

7.11. Не работают держатель запасного колеса, лебедка и механизм подъема-опускания запасного колеса. Храповое устройство лебедки не фиксирует барабан с крепежным канатом.

7.12. На полуприцепе отсутствует или неисправно опорное устройство, фиксаторы транспортного положения опор, механизмы подъема и опускания опор.

7.13. Нарушена герметичность уплотнителей и соединений двигателя, коробки передач, бортовых редукторов, заднего моста, сцепления, аккумуляторной батареи,

систем охлаждения и кондиционирования воздуха и дополнительно устанавливаемых на транспортное средство гидравлических устройств.

7.14. Технические параметры, указанные на наружной поверхности газовых баллонов автомобилей и автобусов, оснащенных газовой системой питания, не соответствуют данным технического паспорта, отсутствуют даты последнего и планируемого обслуживания.

7.15. Государственный регистрационный знак транспортного средства или способ его установки не отвечает ГОСТу Р 50577—93. **ст. 12.2**

7.16. На мотоциклах нет предусмотренных конструкцией дуг безопасности.

7.17. На мотоциклах и мопедах нет предусмотренных конструкцией подножек, поперечных рукояток для пассажиров на седле.

7.18. В конструкцию транспортного средства внесены изменения без разрешения Государственной инспекции безопасности дорожного движения Министерства внутренних дел Российской Федерации или иных органов, определяемых Правительством Российской Федерации.

УГОЛОВНЫЙ КОДЕКС РФ ОБ ОТВЕТСТВЕННОСТИ ВОДИТЕЛЕЙ

Сокращения в таблице: ПДД — Правила дорожного движения РФ; ТС — транспортное средство

Статья Уголовного Кодекса РФ	Наказание
ст. 264 УК РФ Нарушение ПДД и эксплуатации ТС	
1. Нарушение лицом, управляющим автомобилем, трамваем либо другим механическим ТС, ПДД или эксплуатации ТС, повлекшее по неосторожности причинение тяжкого вреда здоровью человека	Ограничение свободы до 3 лет, либо принудительные работы до 2 лет с лишением права управлять ТС на срок до 3 лет или без такового, либо арест до 6 месяцев, либо лишение свободы до 2 лет с лишением права управлять ТС до 3 лет или без такового
2. Деяние, предусмотренное ч. 1 настоящей статьи, совершенное лицом, находящимся в состоянии опьянения, повлекшее по неосторожности причинение тяжкого вреда здоровью человека	Принудительные работы до 3 лет с лишением права управлять ТС на срок до 3 лет, либо лишение свободы до 4 лет с лишением права управлять ТС до 3 лет
3. Деяние, предусмотренное ч. 1 настоящей статьи, повлекшее по неосторожности смерть человека	Принудительные работы до 4 лет с лишением права управлять ТС до 3 лет, либо лишение свободы до 5 лет с лишением права управлять ТС до 3 лет
4. Деяние, предусмотренное ч. 1 настоящей статьи, совершенное лицом, находящимся в состоянии опьянения, повлекшее по неосторожности смерть человека	Лишение свободы до 7 лет с лишением права управлять ТС до 3 лет
5. Деяние, предусмотренное ч. 1 настоящей статьи, повлекшее по неосторожности смерть двух или более лиц	Принудительные работы до 5 лет с лишением права управлять ТС до 3 лет, либо лишение свободы до 7 лет с лишением права управлять ТС до 3 лет
6. Деяние, предусмотренное ч. 1 настоящей статьи, совершенное лицом, находящимся в состоянии опьянения, повлекшее по неосторожности смерть двух или более лиц	Принудительные работы до 5 лет с лишением права управлять ТС до 3 лет, либо лишение свободы до 9 лет с лишением права управлять ТС до 3 лет
<i>Примечание. Под другими механическими ТС в настоящей статье понимаются троллейбусы, а также трактора и иные самоходные машины, мотоциклы и иные механические ТС.</i>	

Статья Уголовного Кодекса РФ	Наказание
ст. 264.1 УК РФ Нарушение ПДД лицом, подвергнутым административному наказанию (данная статья вступает в силу с 1 июля 2015 г.)	
Управление автомобилем, трамваем либо другим механическим ТС лицом, находящимся в состоянии опьянения, подвергнутым административному наказанию за управление ТС в состоянии опьянения или за невыполнение законного требования уполномоченного должностного лица о прохождении медицинского освидетельствования на состояние опьянения либо имеющим судимость за совершение преступления, предусмотренного частями второй, четвертой или шестой статьи 264 настоящей Кодекса либо настоящей статьей	Штраф в размере от 200000 до 300000 рублей или в размере заработной платы или иного дохода осужденного за период от одного года до 2 лет с лишением права занимать определенную должность или заниматься определен. деятельностью на срок до 3 лет, либо обязат. работами на срок до 480 часов с лишением права занимать определен. должности или заниматься определен. деятельностью на срок до 3 лет, либо принудит. работами на срок до 2 лет с лишением права занимать определен. должности или заниматься определен. деятельностью на срок до 3 лет, либо лишением свободы на срок до 2 лет с лишением права занимать определен. должности или заниматься определен. деятельностью на срок до 3 лет

ГРАЖДАНСКИЙ КОДЕКС РФ ОБ ОТВЕТСТВЕННОСТИ ВОДИТЕЛЕЙ

Ст. 1079 ГК РФ. Ответственность за вред, причиненный деятельностью, создающей повышенную опасность для окружающих

1. Юридические лица и граждане, деятельность которых связана с повышенной опасностью для окружающих (использование транспортных средств, механизмов, ... и др.), обязаны возместить вред, причиненный источником повышенной опасности, если не докажут, что вред возник вследствие непреодолимой силы или умысла потерпевшего....

Обязанность возмещения вреда возлагается на юридическое лицо или гражданина, которые владеют источником повышенной опасности на праве собственности, праве хозяйственного ведения или праве оперативного управления либо на ином законном основании (на праве аренды, по доверенности на

право управления транспортным средством, в силу распоряжения соответствующего органа о передаче ему источника повышенной опасности и т.п.).

2. Владелец источника повышенной опасности не отвечает за вред, причиненный этим источником, если докажет, что источник выбыл из его обладания в результате противоправных действий других лиц. Ответственность за вред, причиненный источником повышенной опасности, в таких случаях несут лица, противоправно завладевшие источником. При наличии вины владельца источника повышенной опасности в противоправном изъятии этого источника из его обладания ответственность может быть возложена как на владельца, так и на лицо, противоправно завладевшее источником повышенной опасности.

ШТРАФЫ И ДРУГИЕ САНКЦИИ ДЛЯ ВОДИТЕЛЕЙ, ПассажиРОВ И ПЕШЕХОДОВ

Изменения, вступающие в силу 15 ноября 2015 г., выделены оранжевым цветом

Изменения, вступающие в силу 1 января 2016 г., выделены голубым цветом

С 15 ноября 2014 года запрет эксплуатации ТС путем снятия государственных регистрационных знаков (госномеров) не применяется.

Сокращения в таблице:

КоАП – Кодекс РФ об Административных правонарушениях; ПДД – Правила дорожного движения РФ; ТС – транспортное средство; Осн. п. – Основные положения по допуску ТС к эксплуатации и обязанности должностных лиц по обеспечению безопасности дорожного движения; Прил. – Приложение к Осн.п.; ТО – государственный технический осмотр или технический осмотр; ВУ – водительское удостоверение; ТР – технический регламент о безопасности ТС; ПППИБ – Правила перевозок пассажиров и багажа автомобильным транспортом и городским наземным электрическим транспортом; ВАИ – военная автомобильная инспекция.

* штраф накладывается на лиц, в отнош. которых не может применяться адм. арест, а именно: на беременных женщин, женщин, имеющих детей в возр. до 14 лет, лиц, не достигших 18 лет, инвалидов I и II гр., военнослужащих, граждан, призв. на воен. сборы, на имеющих спец. звания сотрунд. органов внутр. дел, органов и учреждений уголовно-исполнительной системы, Гос. противопожарной службы, органов по контролю за оборотом наркотич. средств и психотропных веществ и тамож. органов.

В таблице указаны санкции только для водителей. Меры наказания для должностных и юридических лиц описаны в соответствующих статьях в тексте брошюры «Новые штрафы для автомобилистов».

КоАП	ПДД	Нарушение	Санкции
8.23	Прил. 6.1, 6.5	Эксплуатация ТС с превышением нормативов содержания загрязняющих веществ в выбросах, либо уровня шума	500 р. или предупреждение

КоАП	ПДД	Нарушение	Санкции
11.14 ¹ ч. 1	ПППиБ	Отсутствие в салоне легкового такси информации, предусмотренной ПППиБ	1 000 р.
11.14 ¹ ч. 2	ПППиБ	Невыдача пассажиру кассового чека или квитанции в форме бланка строгой отчетности, предусмотренных ПППиБ и подтверждающих оплату пользования легковым такси	1 000 р.
11.14 ¹ ч. 3	ПППиБ	Отсутствие на ТС, используемом для оказания услуг по перевозке пассажиров и багажа, цветографической схемы легкового такси и (или) опознавательного фонаря на крыше указанного ТС	3 000 р.
11.14 ² ч. 1	ПППиБ	Отказ водителя предъявить договор фрахтования или его копию либо заказ-наряд на предоставление ТС для перевозки пассажиров и багажа по заказу, если договор фрахтования заключен в форме заказа-наряда, должностным лицам, уполномоченным на осуществление контроля за наличием у водителей указанных документов	5 000 р.
11.14 ² ч. 2	ПППиБ	Перевозка пассажиров и багажа по заказу без заключения в письменной форме договора фрахтования ТС	5 000 р.
11.14 ² ч. 3	ПППиБ	Взимание платы с пассажиров при перевозке по заказу неопределенного круга лиц	5 000 р.
11.14 ² ч. 4	ПППиБ	Посадка пассажиров и багажа по заказу, предоставленное для перевозки пассажиров и багажа по заказу, без предъявления пассажирами документов, удостоверяющих их право на проезд в этом ТС, или при отсутствии списка пассажиров в случаях, когда предъявление указанных документов или наличие указанного списка пассажиров является обязательным	5 000 р.
12.1 ч. 1	Осн. п. 1	Управление ТС, не зарегистрированным в установленном порядке	500 – 800 р.
12.1 ч. 1 ¹	Осн. п. 1	Повторное совершение административного правонарушения, предусмотренного ч. 1 ст. 12.1	5 000 р. или лишение прав на 1 – 3 мес.
12.1 ч. 2	Осн. п. 11	Управление легковым такси, автобусом или грузовым автомобилем, предназначенным и оборудованным для перевозок людей, с числом мест для сидения более чем 8 (кроме места для водителя), специализированным ТС, предназначенным и оборудованным для перевозок опасных грузов, которые не прошли ТО	500 – 800 р.
12.2 ч. 1	Прил. 7.15	Управление ТС с нечитаемыми, нестандартными или установленными с нарушением требований гос. стандарта гос. рег. знаками, за искл. случаев, предусмотренных ч. 2 настоящей статьи	500 р. или предупреждение
12.2 ч. 2	Осн. п. 1, 2, 11	Управление ТС без гос. рег. знаков, а равно управление ТС без установленных на предусмотренных для этого местах гос. рег. знаков либо управление ТС с гос. рег. знаками, видоизмененными или оборудованными с применением устройств или материалов, препятствующих идентификации гос. рег. знаков либо позволяющих их видоизменить или скрыть	5 000 р. или лишение прав на 1 – 3 мес., ВУ изымается по решению суда
12.2 ч. 3	Осн. п. 1, 2, 11	Установка на ТС заведомо подложных государственных регистрационных знаков	2 500 р.
12.2 ч. 4	Осн. п. 1, 2, 11	Управление ТС с заведомо подложными государственными регистрационными знаками	Лишение прав на 6 – 12 мес., ВУ изымается по решению суда
12.3 ч. 1	2.1.1	Управление ТС водителем, не имеющим при себе документов, предусмотренных п. 2.1.1 ПДД	500 р. или предупреждение, ТС задерживается, водитель отстраняется от управления
12.3 ч. 2	2.1.1	Управление ТС без страхового полиса (искл. ч. 2 ст.12.37) и в предусмотренных случаях путевого листа или товарно-транспортных документов	500 р. или предупреждение
12.3 ч. 2 ¹	ПППиБ	Перевозка пассажиров и багажа легковым ТС, используемым для оказания услуг по перевозке пассажиров и багажа, водителем, не имеющим при себе разрешения на осуществление деятельности по перевозке пассажиров и багажа легковым такси	5 000 р.

КоАП	ПДД	Нарушение	Санкции
12.3 ч. 3	2.7	Передача управления ТС лицу, не имеющему при себе документов на право управления им	3 000 р.
12.4 ч. 1	Прил. 3.1	Установка на ТС световых приборов, тип или режим работы которых не соответствует требованиям Осн. п.	3 000 р., конфискация приборов
12.4 ч. 2	Прил. 7.8	Установка на ТС без разрешения устройств для подачи специальных световых или звуковых сигналов (кроме сигнализации) или незаконная установка на ТС опознавательного фонаря легкового такси	5 000 р., конфискация устройств
12.4 ч. 3	Прил. 7.8	Незаконное нанесение на наружные поверхности ТС специальных цветографических схем автомобилями оперативных служб или цветографической схемы легкового такси	5 000 р.
12.5 ч. 1	2.3.1	Управление ТС при наличии неисправностей, при которых эксплуатация ТС запрещена (исключая ч. 2 – 7, ст. 12.5)	500 р. или предупреждение
12.5 ч. 2	2.3.1	Управление ТС с заведомо неисправными тормозной системой (исключая стояночный тормоз), рулевым управлением или сцепным устройством (в составе поезда)	500 р., водитель отстраняется от управления, ТС задерживается
12.5 ч. 3	Прил. 3.1 – 3.6	Управление ТС, на котором установлены световые приборы или световозвращающие приспособления, не соответствующие требованиям Осн. п.	Лишение прав на 6 – 12 мес. , конфискация приборов, ВУ изымается по решению суда
12.5 ч. 3 ¹	ТР 3.5.2	Управление ТС, на котором установлены стекла, светопропускание которых не соответствует ТР	500 р.
12.5 ч. 4	Осн. п. 11	Управление ТС, на котором без разрешения установлены устройства для подачи специальных световых или звуковых сигналов (кроме сигнализации)	Лишение прав на 1 – 1,5 года , конфискация устройств, ВУ изымается по решению суда
12.5 ч. 4 ¹	ПППиБ	Управление ТС, на котором незаконно установлен опознавательный фонарь легкового такси	5 000 р., конфискация фонаря
12.5 ч. 5	Осн. п. 11	Использование при движении ТС устройств для подачи специальных световых или звуковых сигналов, установленных без соответствующего разрешения (кроме сигнализации)	Лишение прав на 1,5 – 2 года , конфискация устройств, ВУ изымается по решению суда
12.5 ч. 6	Осн. п. 11	Управление ТС, на наружной поверхности которого незаконно нанесены цветографические схемы автомобилей оперативных служб	Лишение прав на 1 – 1,5 года , ВУ изымается по решению суда
12.5 ч. 7	ПППиБ	Управление ТС, на которое незаконно нанесена цветографическая схема легкового такси	5 000 р.
12.6	2.1.2	Управление ТС водителем, не пристегнутым ремнем безопасности, перевозка не пристегнутых пассажиров, управление мотоциклом/перевозка пассажиров без мотошлемов или в незастегнутых мотошлемах	1 000 р.
12.7 ч. 1	2.1.1	Управление ТС водителем, не имеющим права управления ТС (исключая учебную езду)	5 000 – 15 000 р., водитель отстраняется от управления, ТС задерживается
12.7 ч. 2	2.1.1	Управление ТС водителем, лишенным права управления ТС	30 000 р. или арест до 15 сут. или обязательные работы 100 – 200 часов , водитель отстраняется от управления, ТС задерживается
12.7 ч. 3	2.7	Передача управления ТС лицу, заведомо не имеющему права управления ТС (исключая учебную езду) или лишенному такого права	30 000 р.

КоАП	ПДД	Нарушение	Санкции
12.8 ч. 1	2.7	Управление ТС водителем, находящимся в состоянии опьянения	30 000 р. и лишение прав на 1,5 – 2 года, ТС задерживается, ВУ изымается по решению суда, водитель отстраняется от управления и направляется на мед. освидетельствование
12.8 ч. 2	2.7	Передача управления ТС лицу, находящемуся в состоянии опьянения	30 000 р. и лишение прав на 1,5 – 2 года, ВУ изымается по решению суда
12.8 ч. 3	2.7, 2.1.1	Управление ТС водителем, находящимся в состоянии опьянения, не имеющим (лишенным) права управления ТС	Арест на 10 – 15 сут. или штраф 30 000 р.*. ТС задерживается, водитель отстраняется от управления и напр. на мед. освидетельствование
12.8 ч. 4	2.7	Повторное правонарушение, предусмотренное ч. 1 или 2 ст. 12.8	50 000 р. и лишение прав на 3 года
<p><i>Примечание. Управление веществ, вызывающих алкогольное или наркотическое опьянение, либо психотропных или иных вызывающих опьянение веществ запрещается. Административная ответственность, предусмотренная настоящей статьей и частью 3 ст. 12.27 настоящего Кодекса, наступает в случае установленного факта употребления вызывающих алкогольное опьянение веществ, который определяется наличием абсолютного этилового спирта в концентрации, превышающей возможную суммарную погрешность измерений, а именно 0,16 миллиграмма на один литр выдыхаемого воздуха, или в случае наличия наркотических средств или психотропных веществ в организме человека.</i></p>			
12.9 ч. 2	10.2 – 10.4	Превышение установленной скорости движения ТС на величину не менее 20, но не более 40 км/ч	500 р.
12.9 ч. 3	10.2 – 10.4	Превышение установленной скорости движения ТС на величину не менее 40, но не более 60 км/ч	1 000 – 1 500 р.
12.9 ч. 4	10.2 – 10.4	Превышение установленной скорости движения ТС на величину более 60 км/ч, но не более 80 км/ч	2 000 – 2 500 р. или лишение прав на 4 – 6 мес., ВУ изымается по решению суда
12.9 ч. 5	10.2 – 10.4	Превышение установленной скорости движения ТС на величину более 80 км/ч	5 000 р. или лишение прав на 6 мес.
12.9 ч. 6	10.2 – 10.4	Повторное совершение административного правонарушения, предусмотренного ч. 3 ст. 12.9	2 000 – 2 500 р.
12.9 ч. 7	10.2 – 10.4	Повторное совершение административного правонарушения, предусмотренного ч. 4 и 5 ст. 12.9	Лишение прав на 1 год. В случае видеофиксации – штраф 5 000 р.
12.10 ч. 1	15.3, 12.4, 12.5	Пересечение ж/д пути вне ж/д переезда, выезд на ж/д переезд при закрытом или закрывающемся шлагбауме либо при запрещающем сигнале светофора или дежурного по переезду, остановка/стоянка на ж/д переезде	1 000 р. или лишение прав на 3 – 6 мес., ВУ изымается по решению суда
12.10 ч. 2	гл. 15	Нарушение правил проезда через ж/д переезды (исключая ч.1 ст.12.10)	1 000 р.
12.10 ч. 3	гл. 15	Повторное правонарушение, предусмотренное ч.1 ст.12.10	Лишение прав на 1 год, ВУ изымается по решению суда
12.11 ч. 1	16.1	Движение по автомагистрали со скоростью менее 40 км/ч, остановка на автомагистрали вне специальных площадок для стоянки	1 000 р.
12.11 ч. 2	16.1	Движение на грузовом автомобиле с разрешенной максимальной массой более 3,5 т по автомагистрали далее второй полосы, учебная езда по автомагистрали	1 000 р.
12.11 ч. 3	16.1	Разворот или въезд ТС в технологические разрывы разделительной полосы на автомагистрали, движение задним ходом по автомагистрали	2 500 р.

КоАП	ПДД	Нарушение	Санкции
12.12 ч. 1	6.2 – 6.15	Проезд на запрещающий сигнал светофора или на запрещающий жест регулировщика, за исключением случаев, предусмотренных ч. 1 ст. 12.10 и ч. 2 ст. 12.12	1 000 р.
12.12 ч. 2	6.2 – 6.15	Невыполнение требования ПДД об остановке перед стоп-линией, обозначенной дорожными знаками или разметкой проезжей части дороги, при запрещающем сигнале светофора или запрещающем жесте регулировщика	800 р.
12.12 ч. 3	6.2 – 6.15	Повторное совершение административного правонарушения, предусмотренного ч. 1 ст. 12.12	5 000 р. или лишение прав на 4 – 6 мес.
12.13 ч. 1	13.2	Выезд на перекресток или пересечение проезжей части дороги при заторе, который вынудил водителя остановиться, создав препятствие для движения ТС в поперечном направлении.	1 000 р.
12.13 ч. 2	гл. 13	Невыполнение требования ПДД уступить дорогу ТС, пользующемуся преимуществом проезда перекрестков	1 000 р.
12.14 ч. 1	8.1, 8.2	Невыполнение требования ПДД подать сигнал перед началом движения, перестроением, поворотом, разворотом или остановкой	500 р. или предупреждение
12.14 ч. 1 ¹	8.5	Невыполнение требования ПДД занять крайнее положение перед поворотом и разворотом	500 р. или предупреждение
12.14 ч. 2	8.11, 8.12	Разворот или движение задним ходом в местах, где такие маневры запрещены (исключая ч. 3, ст. 12.11 и ч. 2 ст. 12.16)	500 р.
12.14 ч. 3	гл. 8, 9	Невыполнение требования ПДД уступить дорогу ТС, пользующемуся преимуществом (исключая ч. 2, ст. 12.13 и ст. 12.17)	500 р. или предупреждение
12.15 ч. 1	гл. 9, гл. 11, 2.7	Нарушение правил расположения ТС на проезжей части, встречного разъезда, движение по обочинам, пересечение колонны либо занятие места в ней	1 500 р.
12.15 ч. 1 ¹	11.6	Невыполнение водителем тихоходного ТС, ТС, перевозящего крупногабаритный груз, или ТС, двигающегося со скоростью, не превышающей 30 километров в час, вне населенных пунктов требования Правил пропустить следующие за ним ТС для обгона или опережения	1 000 – 1 500 р.
12.15 ч. 2	9.9	Движение по велосипедным или пешеходным дорожкам, тротуарам в нарушение ПДД	2 000 р.
12.15 ч. 3	9.2, 9.3	Выезд в нарушение ПДД на полосу, предназначенную для встречного движения, при объезде препятствия, либо на трамвайные пути встречного направления при объезде препятствия	1 000 – 1 500 р.
12.15 ч. 4	8.6, 9.2, 9.3, 9.6	Выезд в нарушение ПДД на полосу, предназначенную для встречного движения, либо на трамвайные пути встречного направления, за исключением случаев, предусмотренных ч. 3 ст. 12.15	5 000 р. или лишение прав на 4 – 6 мес., ВУ изымается по решению суда
12.15 ч. 5	8.6, 9.2, 9.3, 9.6	Повторное совершение административного правонарушения, предусмотренного ч. 4 ст. 12.15	Лишение прав на 1 год, ВУ изымается по решению суда. В случае видеофиксации – штраф 5 000 р.
12.16 ч. 1	Знаки, разметка	Несоблюдение требований, предписанных дорожн. знаками или разметкой проезжей части дороги (искл. ч. 2 – 5 ст. 12.16 и др. ст. главы 12)	500 р. или предупреждение
12.16 ч. 2	Знаки, разметка	Поворот налево или разворот в нарушение требований, предписанных дорожными знаками или разметкой проезжей части дороги	1 000 – 1 500 р.
12.16 ч. 3	Знаки, разметка	Движение во встречном направлении по дороге с односторонним движением	5 000 р. или лишение прав на 4 – 6 мес., ВУ изымается по решению суда.
12.16 ч. 3 ¹	Знаки, разметка	Повторное совершение административного правонарушения, предусмотренного ч. 3 ст. 12.16	Лишение прав на 1 год, ВУ изымается по решению суда. В случае видеофиксации – штраф 5 000 р.

КоАП	ПДД	Нарушение	Санкции
12.16 ч. 4	Знаки, разметка	Несоблюдение требований, предписанных дорожными знаками или разметкой проезжей части дороги, запрещающими остановку или стоянку ТС, за исключением случая, предусмотренного ч. 5 ст. 12.16	1 500 р., ТС задерживается
12.16 ч. 5	Знаки, разметка	Нарушение, предусмотренное ч. 4 ст. 12.16, совершенное в городе федерального значения Москве или Санкт-Петербурге	3 000 р., ТС задерживается
12.16 ч. 6	Знаки	Несоблюдение требований, предписанных дорожными знаками, запрещающими движение грузовых ТС, за исключением случая, предусмотренного ч. 7 ст. 12.16	500 р.
12.16 ч. 7	Знаки	Нарушение, предусмотренное ч. 6 ст. 12.16 и совершенное в городе федерального значения Москве или Санкт-Петербурге	5 000 р.
12.17 ч. 1	3.2, 3.3	Непредоставление преимущ. маршрутному ТС, а равно ТС с включ. проблеск. маячком синего цвета и спец. звуковым сигналом	500 р. или предупреждение
12.17 ч. 1 ¹	18.2	Движение транспортных средств по полосе для маршрутных транспортных средств или остановка на указанной полосе в нарушение Правил дорожного движения, за исключением случаев, предусмотренных ч. 3 и 4 ст. 12.15 (ч. 3 – 5 ст. 12.15) и случая, предусмотренного ч. 1 ² ст. 12.17	1 500 р.
12.17 ч. 1 ²	18.2	Нарушение, предусмотренное ч. 1 ¹ ст. 12.17, совершенное в городе федерального значения Москве или Санкт-Петербурге	3 000 р.
12.17 ч. 2	3.2	Непредоставление преимущества ТС, имеющему нанесенные специальные цветографические схемы, надписи и обозначения, с одновременно включенными проблесковым маячком синего цвета и специальным звуковым сигналом	500 р. или лишение прав на 1 – 3 мес., ВУ изымается по решению суда
12.18	гл. 14, 13	Невыполнение требования ПДД уступить дорогу пешеходам, велосипедистам, пользующимся преимуществом	1 500 р.
12.19 ч. 1	12.4, 12.5	Нарушение правил остановки или стоянки ТС (исключая ч. 1, ст. 12.10 и ч. 2 – 6 ст. 12.19)	500 р. или предупреждение
12.19 ч. 2	Знак 8.17	Нарушение правил остановки или стоянки ТС в местах, отведенных для остановки или стоянки ТС инвалидов	3 000 – 5 000 р.
12.19 ч. 3	12.2, 12.4, 12.5	Остановка или стоянка ТС на пешеходном переходе и ближе 5 метров перед ним, за исключением вынужденной остановки и случая, предусмотренного ч. 6 ст. 12.19, либо нарушение правил остановки или стоянки ТС на тротуаре, за исключением случая, предусмотренного ч. 6 ст. 12.19	1 000 р., ТС задерживается
12.19 ч. 3 ¹	12.4, 12.5	Остановка или стоянка ТС в местах остановки маршрутных ТС или стоянки легковых такси либо ближе 15 метров от мест остановки маршрутных ТС или стоянки легковых такси, за искл. остановки для посадки или высадки пассажиров, вынужденной остановки и случаев, предусмотренных частями 4 и 6 ст. 12.19	1 000 р., ТС задерживается
12.19 ч. 3 ²	12.2, 12.4, 12.5	Остановка или стоянка ТС на трамвайных путях либо остановка или стоянка ТС далее первого ряда от края проезжей части, за исключением вынужденной остановки и случаев, предусмотренных ч. 4 и 6 ст. 12.19	1 500 р., ТС задерживается
12.19 ч. 4	12.4	Нарушение правил остановки или стоянки ТС на проезжей части, повлекшее создание препятствий для движения других ТС, остановка или стоянка ТС в тоннеле, за исключением случая, предусмотренного ч. 6 ст. 12.19	2 000 р., ТС задерживается
12.19 ч. 5	12.4, 12.5	Нарушение, предусмотренное ч. 1 ст. 12.19, совершенное в городе федерального значения Москве или Санкт-Петербурге	2 500 р.
12.19 ч. 6	12.2, 12.4, 12.5	Нарушения, предусмотренные ч. 3 – 4 ст. 12.19, совершенные в городе федерального значения Москве или Санкт-Петербурге	3 000 р., ТС задерживается
12.20	гл. 19, 7	Нарушение правил польз. световыми приборами, звуковыми сигналами, аварийной сигнализацией, знаком аварийной остановки	500 р. или предупреждение
12.21 ч. 1	гл. 23, 20	Нарушение правил перевозки грузов, правил буксировки	500 р. или предупреждение

КоАП	ПДД	Нарушение	Санкции
12.21 ¹ ч. 1–5	23.5	Нарушение водителем правил перевозки крупногабаритных и тяжеловесных грузов	1 000 – 2 500 р. или лишение прав на 2 – 6 мес., ТС задерживается, ВУ изымается по решению суда
12.21 ² ч. 1, 2	23.5	Нарушение водителем правил перевозки опасных грузов	1 000 – 2 500 р. или лиш. прав на 4 – 6 мес., ТС задерживается, ВУ изым.
12.21 ³ ч. 1		Движение ТС, имеющего разрешенную максимальную массу свыше 12 тонн, по автомобильным дорогам общего пользования федерального значения без внесения платы в счет возмещения вреда, причиняемого автомобильным дорогам	5 000 р.
12.22	гл. 21	Нарушение правил учебной езды водителем, обучающим вождению	500 р. или предупреждение
12.23 ч. 1	гл. 22	Нарушение правил перевозки людей (исключая ч. 2 (ч. 2 и 3) ст. 12.23)	500 р.
12.23 ч. 2	гл. 22	Перевозка людей вне кабины автомобиля (исключая случаи, разрешенные ПДД), трактора, др. самоход. машин, на груз. прицепе, в прицепе-даче, в кузове груз. мотоцикла или вне предусмотренных конструкцией мотоцикла мест для сидения	1 000 р.
12.23 ч. 3	гл. 22	Нарушение требований к перевозке детей, установленных ПДД	3 000 р.
12.24 ч. 1	ПДД	Нарушение ПДД или правил эксплуат. ТС, повлекшее причинение легкого вреда здоровью потерпевшего	2 500 – 5 000 р. или лишение прав на 1 – 1,5 года, ВУ изымается по решению суда
12.24 ч. 2	ПДД	Нарушение ПДД или правил эксплуат. ТС, повлекшее причинение средней тяжести вреда здоровью потерпевшего	10 000 – 25 000 р. или лишение прав на 1,5 – 2 года, ВУ изымается по реше- нию суда
12.25 ч. 1	2.3.3	Невыполнение требования о предоставлении ТС сотрудникам полиции, другим лицам, имеющим право использовать ТС	500 р.
12.25 ч. 2	6.11, 2.4	Невыполнение законного требования сотрудника полиции об остановке ТС	500 – 800 р.
12.25 ч. 3	1.3	Невыполнение законного требования должностного лица ВАИ об остановке ТС	500 – 800 р.
12.26 ч. 1	2.3.2	Невыполнение водителем ТС законного требования уполномоченного должностного лица о прохождении медицинского освидетельствования на состояние опьянения	30 000 р. и лишение прав на 1,5 – 2 года, водитель отстраняется от управления, ТС задерживается, ВУ изымается по решению суда
12.26 ч. 2	2.3.2	Невыполнение водителем ТС, не имеющим права управления ТС либо лишенным права управления ТС, законного требования уполномоченного должностного лица о прохождении медицинского освидетельствования на состояние опьянения	Арест на 10 – 15 сут. или штраф 30 000 р., водитель отстраняется от управления, ТС задерживается
12.27 ч. 1	2.5	Невыполнение водителем обязанностей, предусмотренных ПДД, в связи с ДТП, участником которого он является (исключая ч. 2, ст. 12.27)	1 000 р.
12.27 ч. 2	2.5	Оставление водителем в нарушение ПДД места ДТП, участником которого он являлся	Лишение прав на 1 – 1,5 года или арест на 15 сут., ВУ изы- мается по решению суда
12.27 ч. 3	2.7	Употребление алкоголя, наркотиков или психотропных веществ после ДТП либо после остановки ТС сотрудником полиции до проведения медицинского освидетельствования	30 000 р. и лишение прав на 1,5 – 2 года, водитель отстраняется от управления, ВУ изымает- ся по решению суда, ТС задерживается

КоАП	ПДД	Нарушение	Санкции
12.28 ч. 1	гл. 17	Нарушение правил, установленных для движения ТС в жилых зонах, за исключением случая, предусмотренного ч. 2 ст. 12.18	1 500 р.
12.28 ч. 2	гл. 17	Нарушение, предусмотренное ч. 1 ст. 12.28, совершенное в городе федерального значения Москве или Санкт-Петербурге	3 000 р.
12.29 ч. 1	гл. 4, гл. 5	Нарушение ПДД пешеходом или пассажиром ТС	500 р. или предупреждение
12.29 ч. 2	гл. 24	Нарушение ПДД лицом, управляющим велосипедом, либо возчиком или др. лицом, непосред. участвующим в дор. движении (за искл. лиц, указанных в ч. 1 ст. 12.29, а также водителя ТС)	800 р.
12.29 ч. 3	гл. 24	Нарушение ПДД лицами, указанных в ч. 2, ст.12.29, в состоянии алкогольного опьянения	1 000 – 1 500 р.
12.30 ч. 1	гл. 4, гл. 5	Нарушение ПДД пешеходом, пассажиром, иным участником движения (кр. водителя), создавшее помехи в движении ТС	1 000 р.
12.30 ч. 2	гл. 4, гл. 5	Нарушение ПДД пешеходом, пассажиром, иным участником движения (кроме водителя), повлекшее причинение легкого или средней тяжести вреда здоровью потерпевшего	1 000 – 1 500 р.
12.32 ¹	2.1	Допуск к управлению ТС водителя, не имеющего российского национального водительского удостоверения	50 000 р.
12.33	1.5	Повреждение дорог, ж/д путей, других дорожных сооружений, технических средств организации дорожного движения, умышленное создание помех в движении	5 000 – 10 000 р.
12.36 ¹	2.7	Пользование водителем во время движения ТС телефоном без устройства, позволяющего вести переговоры без использования рук	1 500 р.
12.37 ч. 1	Осн. п. 11	Управление ТС в период, не предусмотренный страховым полисом, управление ТС водителем, не вписанным в страховой полис	500 р.
12.37 ч. 2	Осн. п. 11	Неисполнение владельцем ТС обязанности по страхованию своей гражданской ответственности, управление ТС, если обязательное страхование заведомо отсутствует	800 р.
14.38 ч. 2	–	Использование ТС исключительно или преимущественно в качестве передвижной рекламной конструкции	3 000 – 5 000 р.
14.38 ч. 4	–	Размещение на ТС рекламы, создающей угрозу безопасности дорожного движения, в том числе рекламы, ограничивающей обзор лицу, управляющему ТС, и другим участникам дорожного движения	2 000 – 2 500 р.
14.38 ч. 5	–	Распространение звуковой рекламы с использованием ТС, а также звуковое сопровождение рекламы, распространяемой с использованием ТС	2 000 – 2 500 р.
19.22 ч. 1	–	Нарушение правил гос. регистрации ТС	1 500 – 2 000 р.
20.25 ч. 1	–	Неуплата административного штрафа в срок, предусмотренный настоящим Кодексом	Двукратный штраф, но не менее 1000 р. или арест до 15 сут. или обязательные работы до 50 часов
32.2 1 ³		При уплате административного штрафа лицом, привлеченным к админ. ответственности за совершение админ. правонарушения, предусмотренного главой 12 настоящего Кодекса, за искл. админ. правонарушений, предусмотренных ч. 1.1 ст. 12.1, ст. 12.8, частями 6 и 7 ст. 12.9, ч. 3 ст. 12.12, ч. 5 ст. 12.15, ч. 3.1 ст. 12.16, статьями 12.24, 12.26, ч. 3 ст. 12.27 настоящего Кодекса, не позднее 20 дней со дня вынесения постановления о наложении административного штрафа административный штраф может быть уплачен в размере половины суммы наложенного административного штрафа. В случае, если исполнение постановления о назначении административного штрафа было отсрочено либо рассрочено судьей, органом, должностным лицом, вынесшими постановление, административный штраф уплачивается в полном размере.	

ЦИФРОВЫЕ КОДЫ РЕГИОНОВ РОССИЙСКОЙ ФЕДЕРАЦИИ

Республика Адыгея	01	Курганская область	45
Республика Башкортостан	02	Курская область	46
Республика Бурятия	03	Ленинградская область	47
Республика Алтай	04	Липецкая область	48
Республика Дагестан	05	Магаданская область	49
Республика Ингушетия	06	Московская область	50, 90
Кабардино-Балкарская Республика	07	Мурманская область	51
Республика Калмыкия	08	Нижегородская область	52
Карачаево-Черкесская Республика	09	Новгородская область	53
Республика Карелия	10	Новосибирская область	54
Республика Коми	11	Омская область	55
Республика Марий Эл	12	Оренбургская область	56
Республика Мордовия	13	Орловская область	57
Республика Саха (Якутия)	14	Пензенская область	58
Республика Северная Осетия - Алания	15	Пермский край	59, 81
Республика Татарстан	16	Псковская область	60
Республика Тыва	17	Ростовская область	61
Удмуртская Республика	18	Рязанская область	62
Республика Хакасия	19	Самарская область	63
Чеченская Республика	20, 95	Саратовская область	64
Чувашская Республика	21	Сахалинская область	65
Алтайский край	22	Свердловская область	66, 96
Краснодарский край	23, 93	Смоленская область	67
Красноярский край	24, 84, 88	Тамбовская область	68
Приморский край	25	Тверская область	69
Ставропольский край	26	Томская область	70
Хабаровский край	27	Тульская область	71
Амурская область	28	Тюменская область	72
Архангельская область	29	Ульяновская область	73
Астраханская область	30	Челябинская область	74
Белгородская область	31	Забайкальский край	75, 80
Брянская область	32	Ярославская область	76
Владимирская область	33	г. Москва	77, 97, 99
Волгоградская область	34	г. Санкт-Петербург	78, 98
Вологодская область	35	Еврейская автономная область	79
Воронежская область	36	Республика Крым	82
Ивановская область	37	Ненецкий автономный округ	83
Иркутская область	38, 85	Ханты-Мансийский автономный округ – Югра	86
Калининградская область	39, 91	Чукотский автономный округ	87
Калужская область	40	Ямало-Ненецкий автономный округ	89
Камчатский край	41, 82	г. Севастополь	92
Кемеровская область	42	Территории, находящиеся за пределами РФ и обслуживаемые органами внутренних дел РФ	94
Кировская область	43		
Костромская область	44		

Примечание. На регистрационных знаках транспортных средств, отнесенных к типу 1, допускается применять в трехзначном коде региона в качестве первой цифры кода цифру «1» или «7». (в ред. Приказа МВД РФ от 26.06.2013 NNº 478)

МЕДСПРАВКИ ДЛЯ ВОДИТЕЛЕЙ

ТРЕБУЮТСЯ В ГИБДД ПРИ ПОЛУЧЕНИИ
И ОБМЕНЕ ВОДИТЕЛЬСКОГО УДОСТОВЕРЕНИЯ

19 МЕДЦЕНТРОВ
В МОСКВЕ

УДОБНО
И БЫСТРО

РАБОТАЕМ
БЕЗ ВЫХОДНЫХ
8:00-21:00
(зависит от филиала)

СКИДКА
ПРИ ПРЕДЪЯВЛЕНИИ
РЕКЛАМЫ

